



ИНТЕЛЛЕКТУАЛЬНЫЙ  
МЕГАПОЛИС

# ЗАДАЧНИК



Кадетский класс

В МОСКОВСКОЙ ШКОЛЕ

НАПРАВЛЕНИЕ  
СУХОПУТНЫЕ ВОЙСКА – СВ

ПРАКТИЧЕСКИЙ ЭТАП

МОСКВА  
2025





ИНТЕЛЛЕКТУАЛЬНЫЙ  
МЕГАПОЛИС

# ЗАДАЧНИК РАЗРАБОТАН:

**Авторский коллектив:**

**Еремеев Сергей Николаевич**, доцент, старший преподаватель цикла общевойсковой подготовки ВУЦ НИУ ВШЭ

**Алексеев Александр Николаевич**, доцент, кандидат военных наук, преподаватель кафедры Сухопутных войск ВУЦ НИУ ВШЭ

**Прилюдько Виктор Анатольевич**, доцент, кандидат военных наук, доцент кафедры Сухопутных войск ВУЦ НИУ ВШЭ

Под общей редакцией старшего преподаватель цикла общевойсковой подготовки ВУЦ НИУ ВШЭ доцента **Еремеев С.Н.**

МОСКВА  
2025

## СОДЕРЖАНИЕ

	Стр.
Структура варианта с заданиями	3
Вариант 1	4
Вариант 2	10
Вариант 3	16
Вариант 4	22
Вариант 5	28
Вариант 6	34
Вариант 7	40
Вариант 8	46

### Структура варианта с заданиями

№	Уровень сложности	Уникальные кодификаторы Конкурса	Контролируемые требования к проверяемым умениям	Балл
<b><i>Военная история</i></b>				
1.	<i>базовый</i>	Зимне-весенняя военная кампания 1941-42 гг.	Знает и анализирует исторические факты, исторические аспекты, делает соответствующие выводы	4
2.	<i>базовый</i>	Летне-осенняя военная кампания 1943г.	Знает и анализирует исторические факты, исторические аспекты ВОВ, делает соответствующие выводы	4
3.	<i>базовый</i>	Зимне-весенняя военная кампания 1945 г.	Знает и анализирует исторические факты, оценивает события и факты, делает соответствующие выводы	4
<b><i>Основы подготовки войскового разведчика</i></b>				
4.	<i>базовый</i>	Огневая подготовка	Знает, анализирует и оценивает технические характеристики стрелкового оружия, гранатомётов, ручных осколочных гранат. Знает основы и правила стрельбы, решает огневые задачи	4
5.	<i>повышенный</i>	Огневая подготовка	Знает, анализирует, оценивает и сравнивает технические характеристики стрелкового оружия, гранатомётов, ручных осколочных гранат иностранных армий и ВС РФ	8
6.	<i>базовый</i>	Технические средства разведки	Знает, анализирует, оценивает и сравнивает технические характеристики оптических и оптико-электронных средств разведки	4
7.	<i>повышенный</i>	Военная топография	Знает и умеет проводить расчёты и определять расстояние между объектами по топографической карте	6
8.	<i>повышенный</i>	Военная топография	Знает и умеет проводить расчёты и определять сокращённые прямоугольные координаты по топографической карте	6
9.	<i>базовый</i>	Одиночная подготовка разведчика	Знает и умеет правильно определять дальность и направление до цели с помощью оптических средств разведки	4
	<i>повышенный</i>		Знает и умеет действовать в должности старшего наблюдательного поста (НП)	6
10.	<i>базовый</i>	Огневая подготовка	Знает, анализирует и умеет правильно определять цели противника нанесённых на топографическую карту, местоположение цели относительно ориентира и дальность до неё	4
	<i>повышенный</i>		Знает и умеет действовать в должности командира отделения.	6
<b>Сумма баллов:</b>				<b>60</b>

## ВАРИАНТ 1

**Б ЗАДАНИЕ 1. Выберите основное ключевое стратегическое значение советского контрнаступления под Москвой зимой 1941-1942 гг.:**

1. Полное снятие угрозы столице и начало изгнания врага с советской земли.
2. Окружение и разгром немецкой группы армий «Центр».
3. Открытие Второго фронта союзниками.

Ответ: 1

*Критерии оценивания:* для получения балльной оценки за задание необходимо дать правильный ответ. За правильный ответ начисляется 4 балла.

**Б ЗАДАНИЕ 2. Какая стратегическая концепция советского командования, реализованная в июле 1943 года в центральной части фронта, привела к срыву последнего крупного немецкого наступления на Востоке.**

1. Нанесение упреждающего удара по изготовившемуся к наступлению противнику.
2. Преднамеренный переход к глубокоэшелонированной обороне с целью изматывания врага и последующего контрнаступления.
3. Организация крупного партизанского рейда в тылу наступающих немецких войск для нарушения их снабжения.

Ответ: 2

*Критерии оценивания:* для получения балльной оценки за задание необходимо дать правильный ответ. За правильный ответ начисляется 4 балла.

**Б ЗАДАНИЕ 3. Какое из перечисленных ниже событий способствовало завершению войны в Европе?**

1. Штурм Рейхстага.
2. Акт о безоговорочной капитуляции Германии.
3. Парад Победы в Москве.

Ответ: 2

*Критерии оценивания:* для получения балльной оценки за задание необходимо дать правильный ответ. За правильный ответ начисляется 4 балла.

**Б ЗАДАНИЕ 4. Определить дальность до цели и установку прицела, если высота цели 1800 мм видна под углом 0-03. Стрельба ведется из АК-74 зимой при температуре воздуха -29°C.**

1. 600 м с установкой прицела 7
2. 600 м с установкой прицела 5
3. 600 м с установкой прицела 4

Ответ: 1

*Критерии оценивания:* для получения балльной оценки за задание необходимо дать правильный ответ. За правильный ответ начисляется 4 балла.

**П ЗАДАНИЕ 5. На сколько миллиметров отличается калибр, и на сколько килограммов отличается масса (с патронами) автомата Калашникова АКС-74 от автоматической винтовки М16А2 (США)?**

1.Отличие калибра	2. Отличие массы
а) 1,11 мм	а) 0,7 кг
б) 0,11 мм	б) 0,8 кг
в) 0,12 мм	в) 0,6 кг
г) 1,00 мм	г) 0,4 кг

Ответ: 1-б; 2-в

*Критерии оценивания:* За каждый правильный ответ начисляется 4 балла. Всего – 8 баллов.

**Б ЗАДАНИЕ 6. Укажите, на сколько величина перископичности (мм) ТР-4 отличается от ТР-8.**

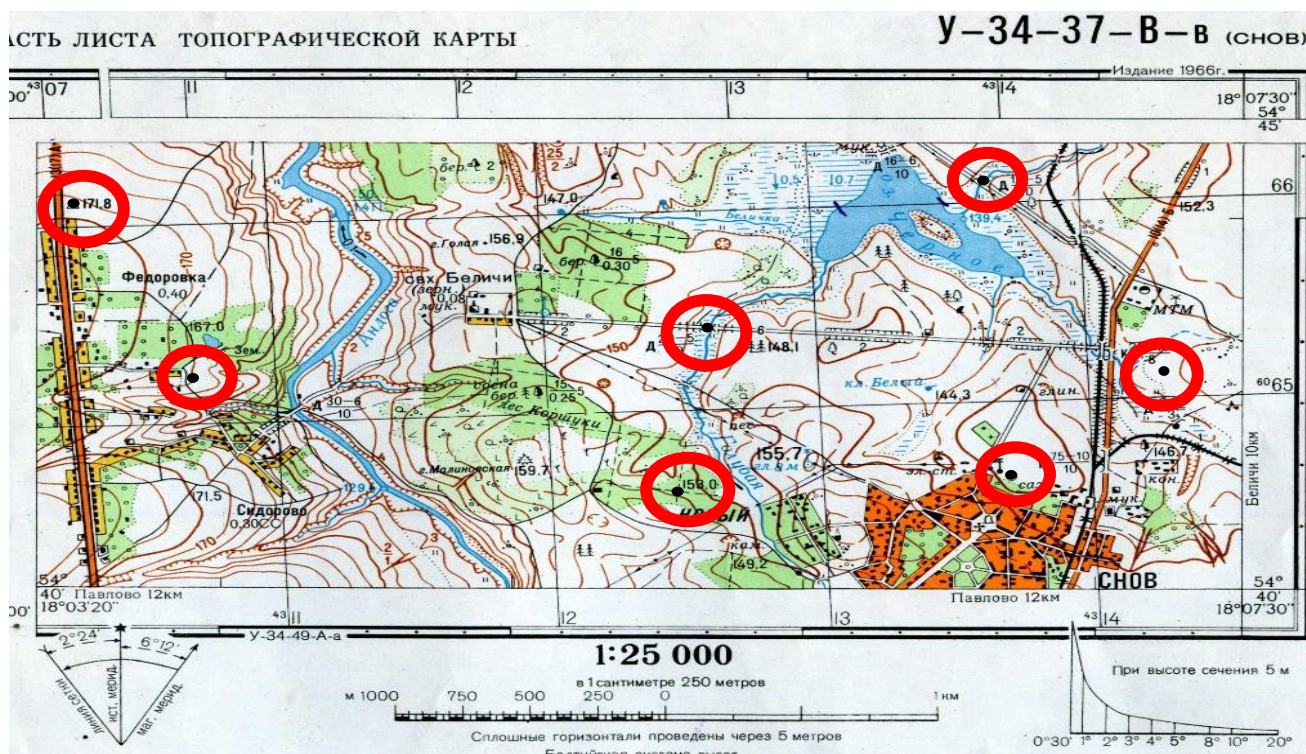
1. 10
2. 4
3. 2

Ответ: 3

*Критерии оценивания:* для получения балльной оценки за задание необходимо дать правильный ответ. За правильный ответ начисляется 4 балла.

**П ЗАДАНИЕ 7. Определить на фрагменте карты (рис. 1) расстояние между двумя точками обозначенных красными кругами масштаб страницы 100%.**

Первая точка находится  $X=66\ 100$ ;  $Y=13\ 650$ . Вторая точка находится  $X=65\ 175$ ;  $Y=14\ 075$ .



*Рисунок 1. Фрагмент карты.*

1. 950 м.
2. 700 м.
3. 750 м.
4. 850 м

Ответ: 4

*Критерии оценивания:* для получения балльной оценки за задание необходимо дать правильный ответ. За правильный ответ начисляется 6 баллов.

**П ЗАДАНИЕ 8. Определить по карте (рис. 2) сокращённые прямоугольные координаты бронированного автомобиля с гранатомётом противника. Указать номер правильного варианта ответа в нижней части таблицы №1:**

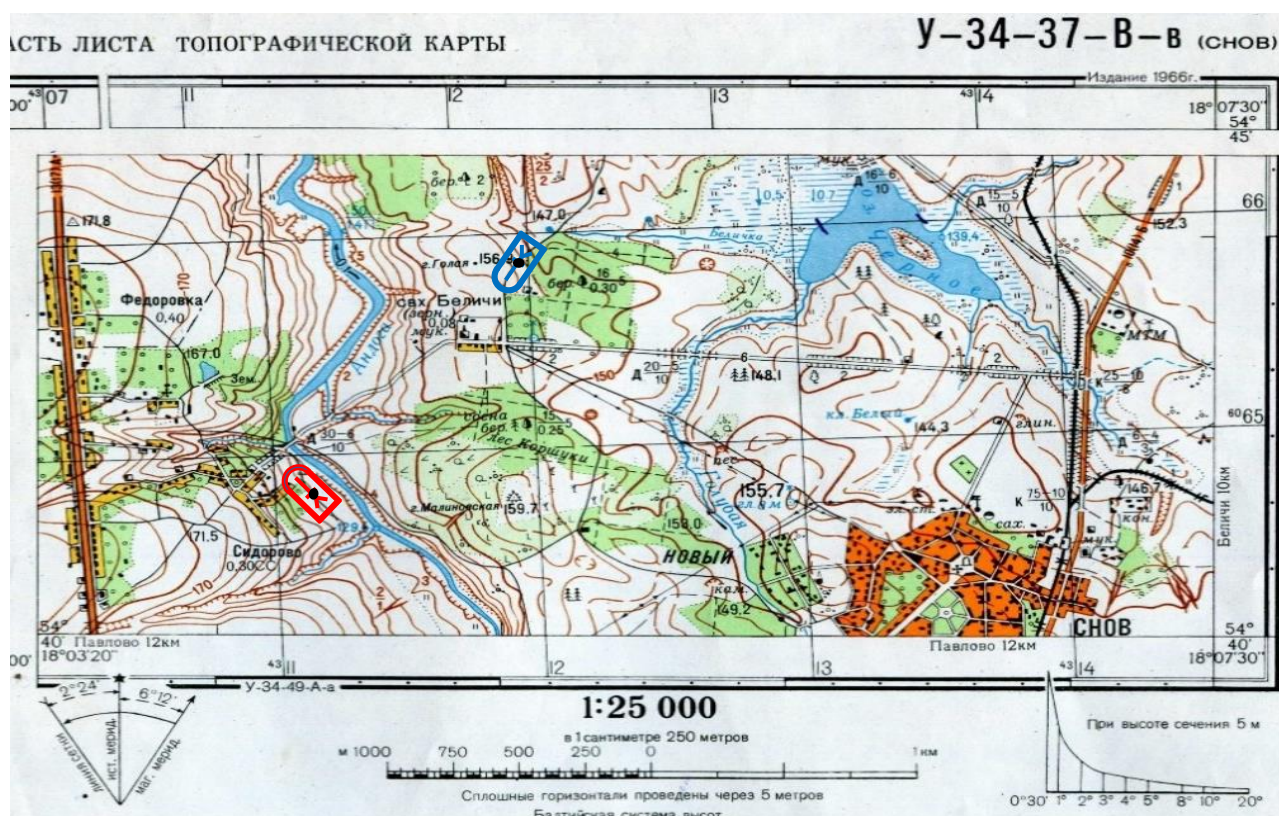


Рисунок 2. Фрагмент карты.

Координата X	Координата Y
1. x – 65 525.	5. y – 65 675.
2. x – 65 675.	6. y – 12 050.
3. x – 12 125.	7. y – 11 950.
4. x – 11 950.	8. y – 65 325.

Ответ: 2, 7

*Критерии оценивания:* для получения балльной оценки за задание необходимо дать правильный ответ на каждый подвопрос. За каждый правильный ответ начисляется 3 балла. Всего – 6 баллов.

## СИТУАЦИОННАЯ ЗАДАЧА 1.

Командир разведывательного взвода старший лейтенант Коломойцев поставил задачу старшему наблюдательного поста вести наблюдение за противником. В 9 часов 45 минут 15 апреля 2025 года наблюдатель при ведении наблюдения с помощью бинокля (рис. 1) обнаружил цель- танк противника. (Длина танка противника – 9,6 метров. Измерения производить от края объекта до края ориентира).

Вы в должности наблюдателя.

Ориентир №1 - Мельница

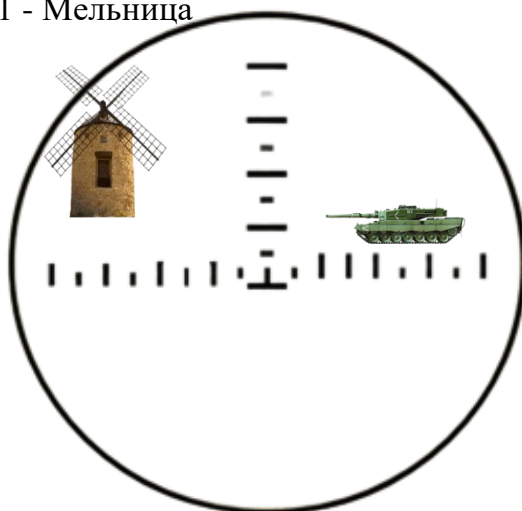


Рисунок 1. Фрагмент для решения ситуационной задачи 1.

### ЗАДАНИЕ:

1. Определить расстояние до Танка противника.
2. Определить положения цели относительно ориентира №1.
3. Записать полученные данные в журнал наблюдения НП.

Ответ:

1. 480 м;
2. Вправо 0-40;
- 3.

Время наблюдения	Дата Где и что замечено	Кому и когда доложено
09.45	15 апреля 2025 года Ориентир 1, Вправо 0-40 танк противника.	старшему лейтенанту Коломойцеву, в 09.50

*Критерии оценивания:*

Задание 1: 2 балла за правильный ответ.

Задание 2: 2 балла за правильный ответ.

Задание 3: 2 балла за каждую верно заполненную ячейку в таблице, всего – 6 баллов.

## СИТУАЦИОННАЯ ЗАДАЧА 2.

(Учебная карта У-34-37-В-в (СНОВ), масштаб 1: 25 000, издание 1966 г.)

На фрагменте топографической карты (рис. 4) нанесена боевая позиция мотострелкового отделения, а также огневая позиция БМП-2, пулемётчика (ПКМ) и гранатомётчика РПГ-7В).

В 9.45 30 сентября 2025 года наблюдатель обнаружил БМП, расчёт пулемёта, расчёт ПТРК и бронированный автомобиль с гранатомётом противника. Вы командир мотострелкового отделения.

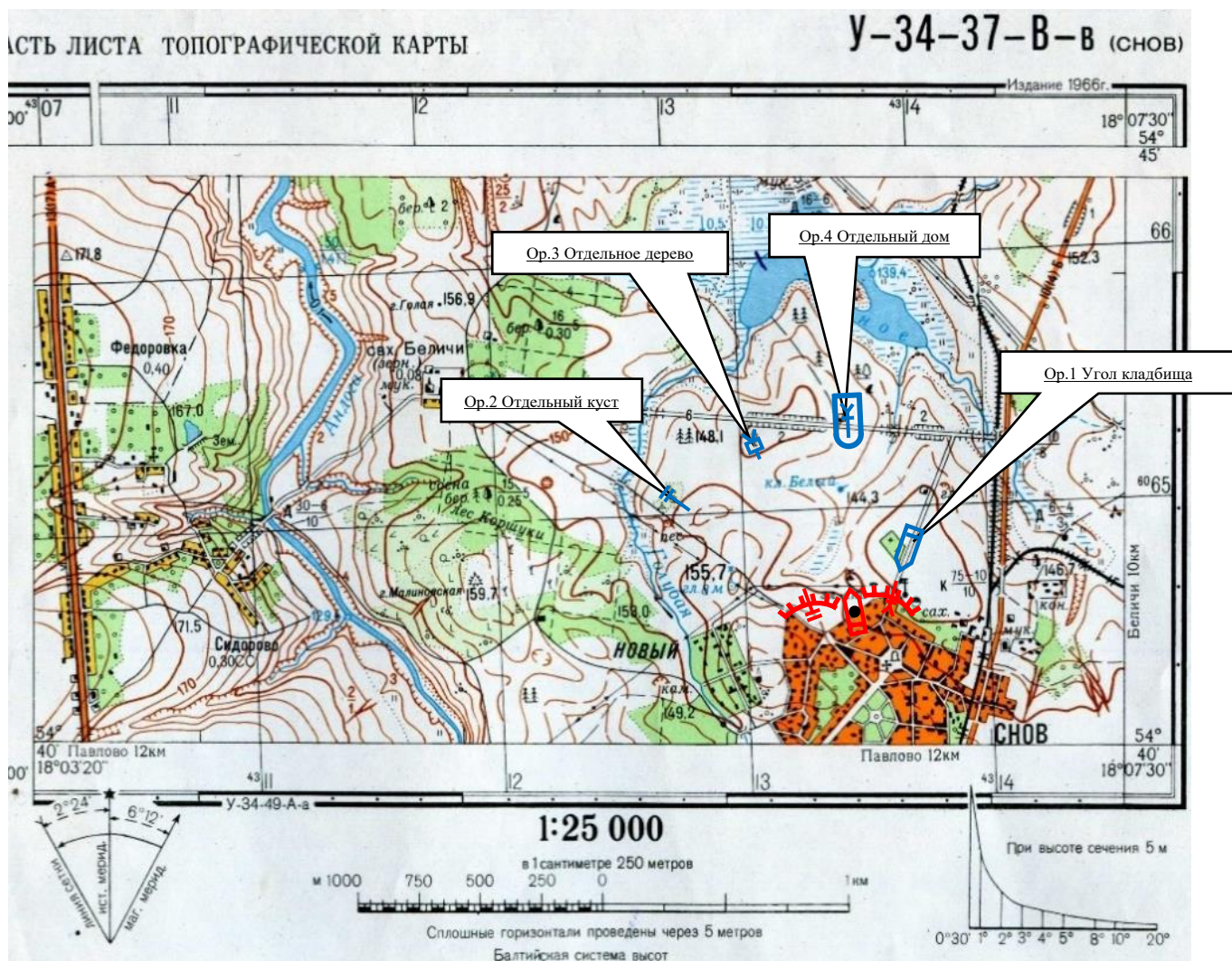


Рисунок 4. Фрагмент карты для решения ситуационной задачи 2.

### ЗАДАНИЕ:

1. Определить дальность до БМП противника от центра боевой машины пехоты (БМП-2) на фрагменте обозначен чёрной точкой.
2. Определить сокращённые прямоугольные координаты БМП противника – заполнить таблицу №1.
3. Подать команду на поражение БМП противника наводчику-оператору БМП-2 – заполнить таблицу №2.

Ответ:

1. 325 м.

2. Таблица №1

Координата X	Координата Y
64 750	13 650

3. Таблица № 2

<b>Кому</b>	<b>Цель</b>	<b>Местоположение цели</b>	<b>Прицел</b>	<b>Тип снаряда (очереди)</b>	<b>Что сделать?</b>
Наводчику-оператору	БМП	Ориентир 1	4	Бронебойным	Уничтожить

*Критерии оценивания:*

Задание 1: 2 балла за правильный ответ.

Задание 2: 1 балл за каждую верно определённую координату, всего – 2 балла.

Задание 3: 1 балл за каждую верно заполненную ячейку в таблице, всего – 6 баллов.

## ВАРИАНТ 2

**Б ЗАДАНИЕ 1. Выберите характеристику, относящуюся к положению Ленинграда в 1941-1942 гг.:**

1. Город был временно оккупирован, но затем освобожден в ходе контрнаступления.
2. Началась блокада города, продолжавшаяся 872 дня.
3. Город стал центром формирования крупных резервных армий для битвы под Москвой.

Ответ: 2

*Критерии оценивания:* для получения балльной оценки за задание необходимо дать правильный ответ. За правильный ответ начисляется 4 балла.

**Б ЗАДАНИЕ 2. Какой стратегический успех был достигнут Красной Армией в сентябре 1943 гг.**

1. Стратегический замысел концентрических ударов.
2. Прорыв мощной линии немецких оборонительных укреплений («Голубая линия» обороны) и освобождение Таманского полуострова
3. Отвлекающие действия на второстепенных направлениях для сковывания резервов противника.

Ответ: 2

*Критерии оценивания:* для получения балльной оценки за задание необходимо дать правильный ответ. За правильный ответ начисляется 4 балла.

**Б ЗАДАНИЕ 3. Какое из этих событий способствовало завершению Восточно-Прусской операции?**

1. Встреча союзных войск на реке Эльбе.
2. Окончательный разгром Квантунской армии.
3. Штурм и взятие Кёнигсберга.

Ответ: 3

*Критерии оценивания:* для получения балльной оценки за задание необходимо дать правильный ответ. За правильный ответ начисляется 4 балла.

**Б ЗАДАНИЕ 4. Определить дальность до цели и установку прицела, если ширина цели 1200 мм видна под углом 0-02. Стрельба ведется в горах из АК-74 высота местности над уровнем моря 2500 м.**

1. 600 м с установкой прицела 7
2. 600 м с установкой прицела 6
3. 600 м с установкой прицела 5

Ответ: 3

*Критерии оценивания:* для получения балльной оценки за задание необходимо дать правильный ответ. За правильный ответ начисляется 4 балла.

**П ЗАДАНИЕ 5. Какова разница в прицельной дальности (метров) и в ёмкости магазина (патронов) между снайперской винтовкой СВД (с оптическим прицелом) и автоматическим карабином М4 (США)?**

1. Разница в прицельной дальности	2. Разница в ёмкости магазина
а) 800 м	а) 10 патр
б) 300 м	б) 20 патр
в) 500 м	в) 0 патр
г) 400 м	г) 5 патр

Ответ: 1-в; 2-б

*Критерии оценивания:* За каждый правильный ответ начисляется 4 балла. Всего – 8 баллов.

**Б ЗАДАНИЕ 6. Укажите, на сколько отличается величина цены (тыс.) между малым и большим делением угломерной сетки бинокля Б8 и цены между двумя большими делениями:**

1. 0-05
2. 0-10
3. 0-20

Ответ: 1

*Критерии оценивания:* для получения балльной оценки за задание необходимо дать правильный ответ. За правильный ответ начисляется 4 балла.

**П ЗАДАНИЕ 7. Определить на фрагменте карты (рис. 1) расстояние между двумя точками обозначенных красными кругами масштаб страницы 100%.**

Первая точка находится X=65 175; Y=14 075. Вторая точка находится X=65 050; Y=13 450.

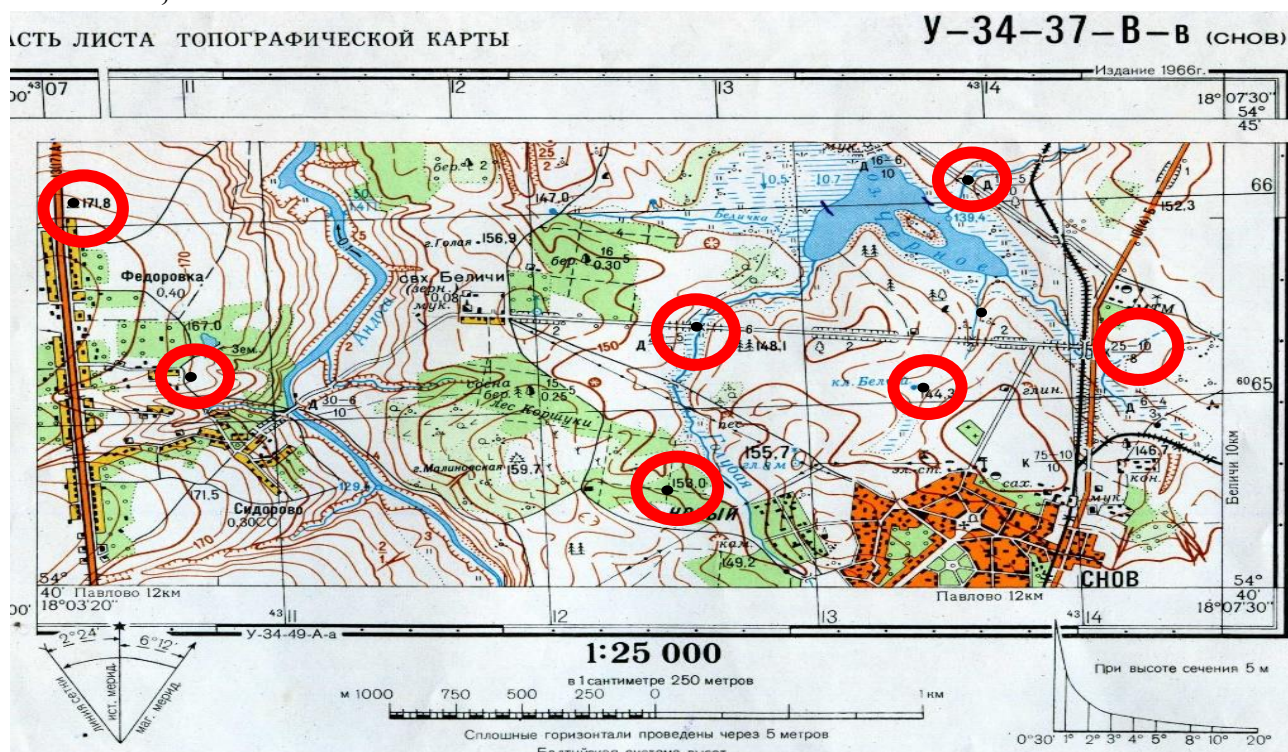


Рисунок 1. Фрагмент карты.

1. 600 м.
2. 625 м.
3. 700 м.
4. 425 м

Ответ: 3.

*Критерии оценивания:* для получения балльной оценки за задание необходимо дать правильный ответ. За правильный ответ начисляется 6 баллов.

**П ЗАДАНИЕ 8. Определить по карте (рис. 2) сокращённые прямоугольные координаты расчёта пулемёта противника. Указать номер правильного варианта ответа в нижней части таблицы №1:**

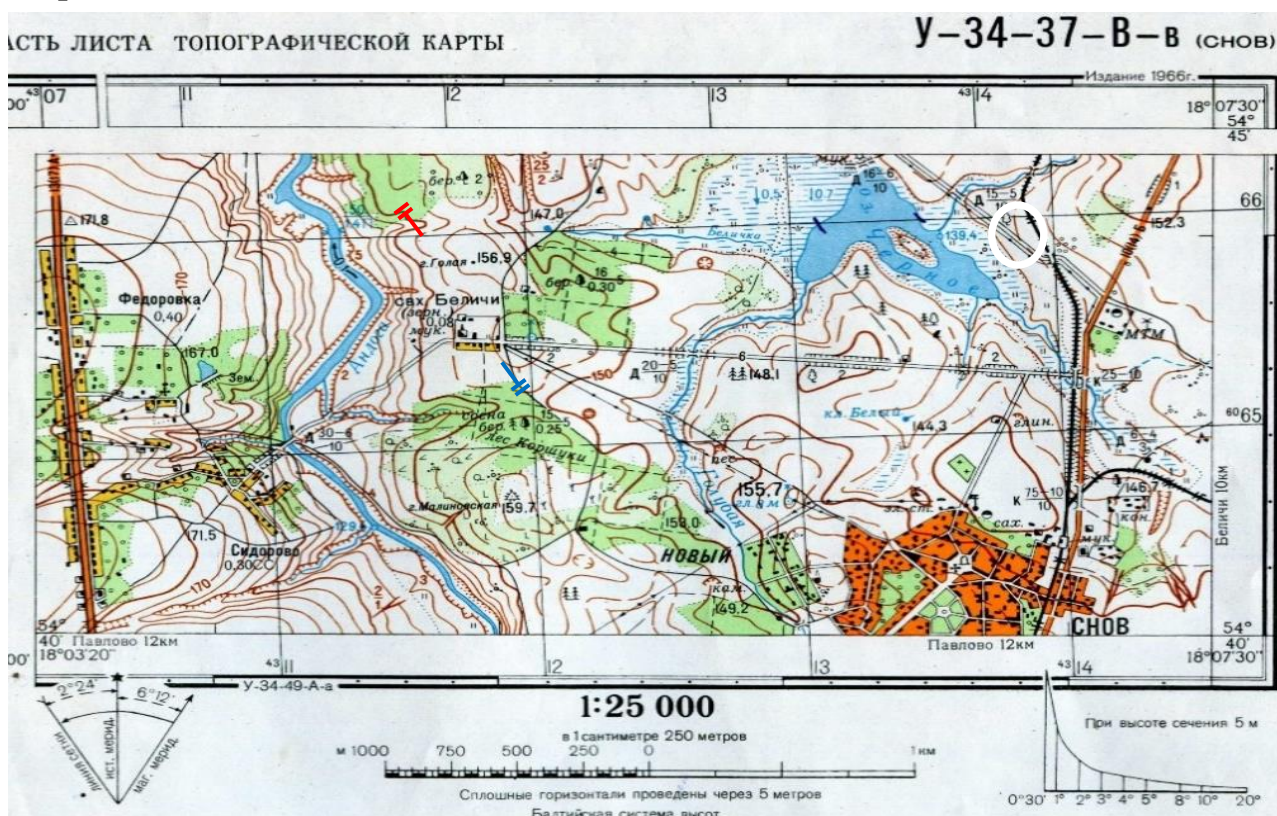


Рисунок 2. Фрагмент карты.

Координата X	Координата Y
1. x – 12 075.	5. y – 65 775.
2. x – 65 775.	6. y – 11 075.
3. x – 65 225.	7. y – 65 225.
4. x – 11 925.	8. y – 11 925.

Ответ: 3, 8

*Критерии оценивания:* для получения балльной оценки за задание необходимо дать правильный ответ на каждый подвопрос. За каждый правильный ответ начисляется 3 балла. Всего – 6 баллов.

### СИТУАЦИОННАЯ ЗАДАЧА 1.

Командир разведывательного взвода лейтенант Петров поставил задачу старшему наблюдательного поста вести наблюдение за противником. В 8 часов 35 минут 10 апреля 2025 года наблюдатель при ведении наблюдения с помощью бинокля (рис. 1) обнаружил цель- танк противника. (Длина танка противника – 9,6 метров. Измерения производить от края корпуса объекта до края ориентира).  
Вы в должности наблюдателя.

Ориентир №1 – Водонапорная башня

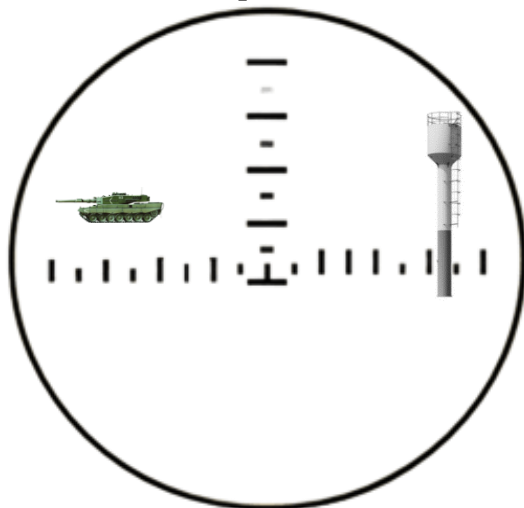


Рисунок 1. Фрагмент для решения ситуационной задачи 1.

#### ЗАДАНИЕ:

1. Определить расстояние до Танка противника.
2. Определить положения цели относительно ориентира №1.
3. Записать полученные данные в журнал наблюдения НП.

Ответ:

1. 640 м;
2. Влево 0-35;
- 3.

Время наблюдения	Дата Где и что замечено	Кому и когда доложено
08.35	10 апреля 2025 года Ориентир 1, влево 0-35 танк противника.	лейтенанту Петрову, в 08.40

*Критерии оценивания:*

Задание 1: 2 балла за правильный ответ.

Задание 2: 2 балла за правильный ответ.

Задание 3: 2 балла за каждую верно заполненную ячейку в таблице, всего – 6 баллов.

## СИТУАЦИОННАЯ ЗАДАЧА 2.

(Учебная карта У-34-37-В-в (СНОВ), масштаб 1: 25 000, издание 1966 г.)

На фрагменте топографической карты (рис. 4) нанесена боевая позиция мотострелкового отделения, а также огневая позиция БМП-2, пулемётчика (ПКМ) и гранатомётчика РПГ-7В).

В 9.45 30 сентября 2025 года наблюдатель обнаружил БМП, расчёт пулемёта, расчёт ПТРК и бронированный автомобиль с гранатомётом противника. Вы командир мотострелкового отделения.

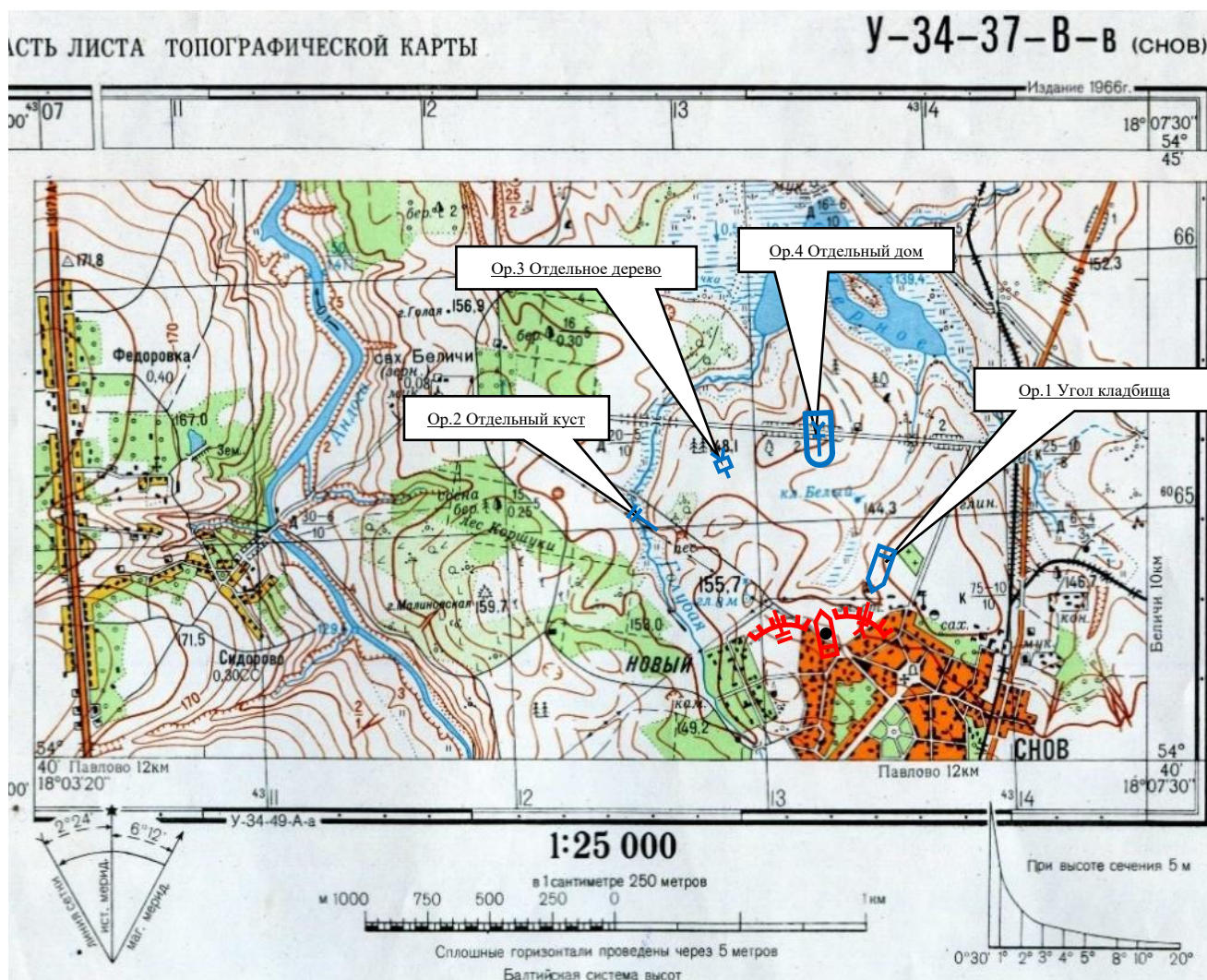


Рисунок 4. Фрагмент карты для решения ситуационной задачи 2.

### ЗАДАНИЕ:

1. Определить дальность до бронированного автомобиля с гранатомётом противника от центра боевой машины пехоты (БМП-2) на фрагменте обозначен чёрной точкой.
2. Определить сокращённые прямоугольные координаты бронированного автомобиля с гранатомётом противника – заполнить таблицу №1.
3. Подать команду на поражение бронированного автомобиля с гранатомётом противника наводчику-оператору БМП-2 – заполнить таблицу №2.

Ответ:

1. 800 м.

2. Таблица №1

Координата X	Координата Y
65 350	13 450

3. Таблица № 2

Кому	Цель	Местоположение цели	Прицел	Тип снаряда (очереди)	Что сделать?
Наводчик у-оператору	Бронированный автомобиль с гранатомётом	Ориентир 4	8	Бронебойные	Уничтожить

*Критерии оценивания:*

Задание 1: 2 балла за правильный ответ.

Задание 2: 1 балл за каждую верно определённую координату, всего – 2 балла.

Задание 3: 1 балл за каждую верно заполненную ячейку в таблице, всего – 6 баллов.

## ВАРИАНТ 3

**Б ЗАДАНИЕ 1. Какая особенность отличала Смоленское сражение 1941 года и повлияла на дальнейший ход войны:**

1. Первое успешное применение советскими войсками тактики «глубокой операции».
2. Длительное и упорное сопротивление советских войск, задержавшее наступление немцев на Москву.
3. Крупнейшее танковое сражение начального периода войны.

Ответ: 2

*Критерии оценивания:* для получения балльной оценки за задание необходимо дать правильный ответ. За правильный ответ начисляется 4 балла.

**Б ЗАДАНИЕ 2. Что стало одним из важнейших последствий победы в Курской битве 1943 года.**

1. Полное освобождение территории Украины.
2. Окончательный переход стратегической инициативы к Красной Армии.
3. Выход из войны Италии, союзницы Германии

Ответ:2

*Критерии оценивания:* для получения балльной оценки за задание необходимо дать правильный ответ. За правильный ответ начисляется 4 балла.

**Б ЗАДАНИЕ 3. Какое событие повлияло на ведение боевых действий на завершающем этапе ВОВ.**

1. Союзники по антигитлеровской коалиции одновременно начали штурм Берлина.
2. Подписание Акта о безоговорочной капитуляции Германии.
3. Встреча советских и американских войск на реке Эльбе.

Ответ: 3

*Критерии оценивания:* для получения балльной оценки за задание необходимо дать правильный ответ. За правильный ответ начисляется 4 балла.

**Б ЗАДАНИЕ 4. Определить дальность до цели и точку прицеливания если высота цели 1800 м видна под углом 0-02. Стрельба ведется в горах снизу-вверх из АК-74 угол места цели 28°.**

1. 900 м нижний край цели
2. 900 м верхний край цели
3. 900 м центр цели

Ответ: 1

*Критерии оценивания:* для получения балльной оценки за задание необходимо дать правильный ответ. За правильный ответ начисляется 4 балла.

**П ЗАДАНИЕ 5. Укажите разницу массы (в килограммах) и скорострельности (выстрелов в минуту) между пулеметами ПКМ (учитывая максимальную скорострельность) и М60 (США).**

1. Разница массы	2. Разница скорострельности
а) 2,5 кг	а) 150 в/мин
б) 2,85 кг	б) 300 в/мин
в) 3,35 кг	в) 350 в/мин
г) 3,5 кг	г) 250 в/мин

Ответ: 1-в; 2-б

*Критерии оценивания:* За каждый правильный ответ начисляется 4 балла. Всего – 8 баллов.

**Б ЗАДАНИЕ 6. Укажите, на сколько дальность (м) опознавания бинокля БН-1 отличается от дальности опознавания бинокля БН-3.**

1. 100
2. 300
3. 500

Ответ: 2

*Критерии оценивания:* для получения балльной оценки за задание необходимо дать правильный ответ. За правильный ответ начисляется 4 балла.

**П ЗАДАНИЕ 7. Определить на фрагменте карты (рис. 1) расстояние между двумя точками обозначенных красными кругами масштаб страницы 100%.**

Первая точка находится X=65 050; Y=13 450. Вторая точка находится X=65 325; Y=12 600.

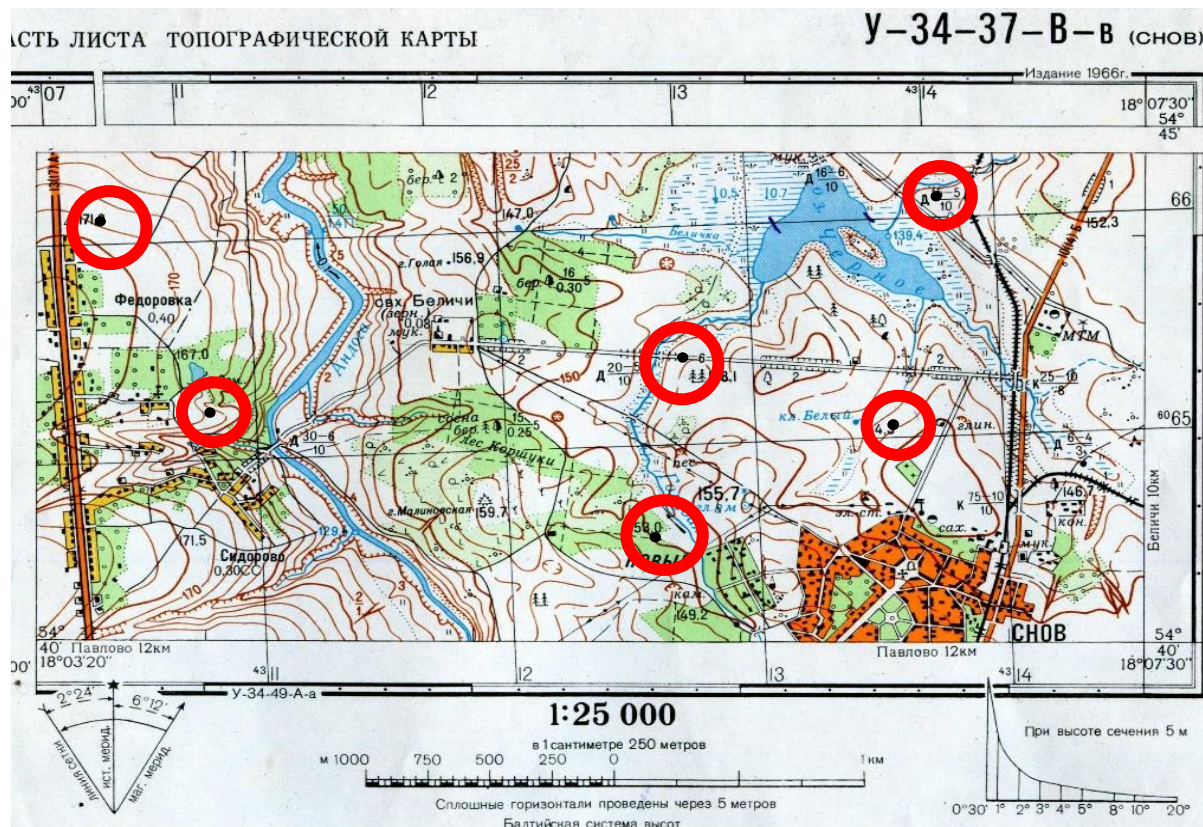


Рисунок 1. Фрагмент карты.

1. 1000 м.
2. 900 м.
3. 800 м.
4. 775 м

Ответ: 2.

*Критерии оценивания:* для получения балльной оценки за задание необходимо дать правильный ответ. За правильный ответ начисляется 6 баллов.

**П ЗАДАНИЕ 8. Определить по карте (рис. 2) сокращённые прямоугольные координаты расчёта ПТРК противника. Указать номер правильного варианта ответа в нижней части таблицы №1:**

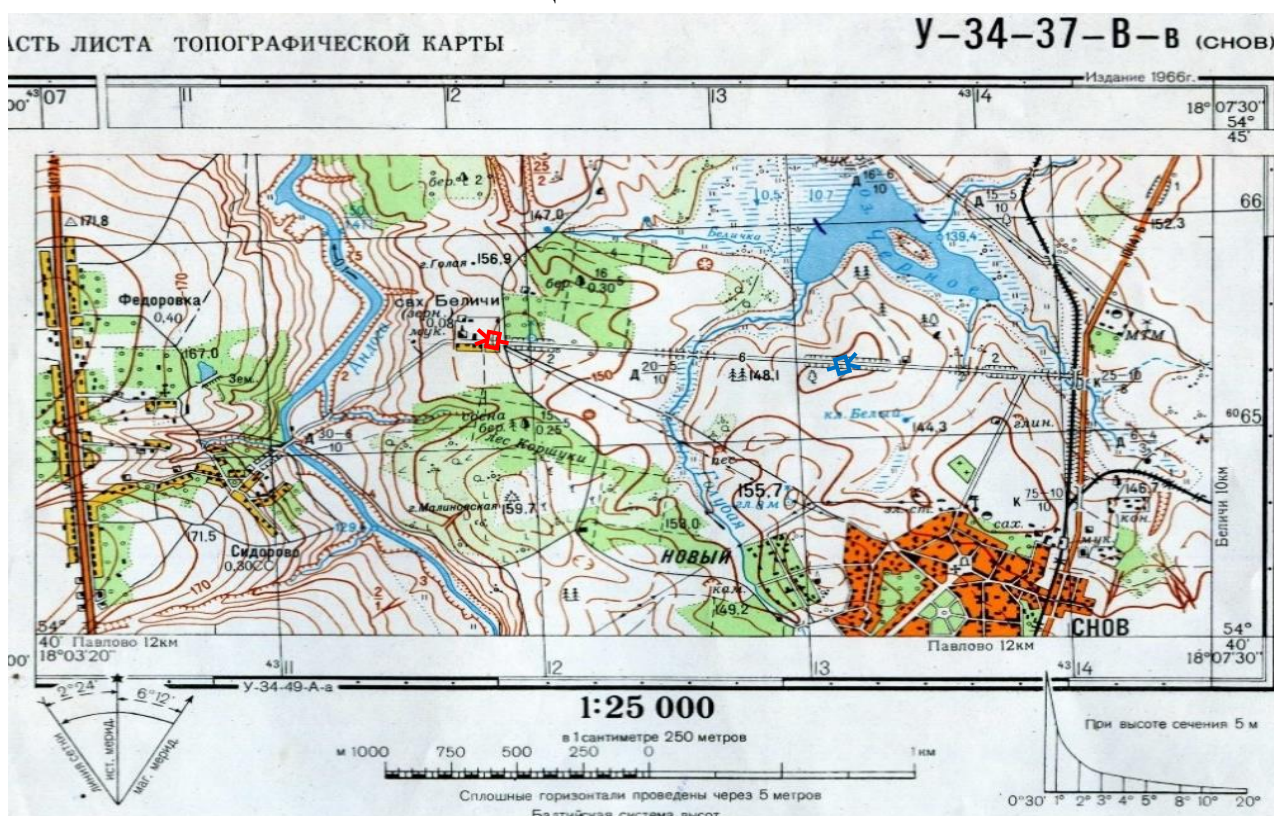


Рисунок 2. Фрагмент карты.

Координата X	Координата Y
1. x – 65 775.	5. y – 13 175.
2. x – 14 825.	6. y – 14 825.
3. x – 13 175.	7. y – 65 225.
4. x – 65 225.	8. y – 66 775.

Ответ: 4, 5

*Критерии оценивания:* для получения балльной оценки за задание необходимо дать правильный ответ на каждый подвопрос. За каждый правильный ответ начисляется 3 балла. Всего – 6 баллов.

## СИТУАЦИОННАЯ ЗАДАЧА 1.

Командир разведывательного взвода капитан Зверев поставил задачу старшему наблюдательного поста вести наблюдение за противником. В 10 часов 45 минут 15 апреля 2025 года наблюдатель при ведении наблюдения с помощью бинокля (рис. 1) обнаружил цель- танк противника. (Длина танка противника – 9,6 метров. Измерения производить от края объекта до края ориентира).

Вы в должности наблюдателя.

Ориентир №1 - Мельница

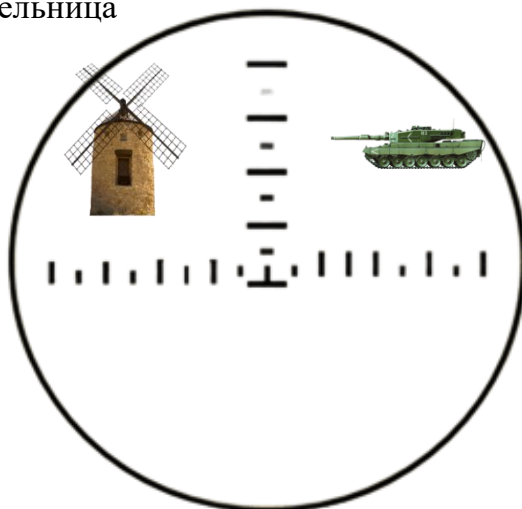


Рисунок 1. Фрагмент для решения ситуационной задачи 1.

### ЗАДАНИЕ:

1. Определить расстояние до танка противника.
2. Определить положения цели относительно ориентира №1.
3. Записать полученные данные в журнал наблюдения НП.

Ответ:

1. 384 м;
2. Вправо 0-30;
- 3.

Время наблюдения	Дата Где и что замечено	Кому и когда доложено
10.45	15 апреля 2025 года Ориентир 1, вправо 0-30 танк противника.	Капитану Звереву, в 10.50

*Критерии оценивания:*

Задание 1: 2 балла за правильный ответ.

Задание 2: 2 балла за правильный ответ.

Задание 3: 2 балла за каждую верно заполненную ячейку в таблице, всего – 6 баллов.

## СИТУАЦИОННАЯ ЗАДАЧА 2.

(Учебная карта У-34-37-В-в (СНОВ), масштаб 1: 25 000, издание 1966 г.)

На фрагменте топографической карты (рис. 4) нанесена боевая позиция мотострелкового отделения, а также огневая позиция БМП-2, пулемётчика (ПКМ) и гранатомётчика РПГ-7В).

В 9.45 30 сентября 2025 года наблюдатель обнаружил БМП, расчёт пулемёта, расчёт ПТРК и бронированный автомобиль с гранатомётом противника. Вы командир мотострелкового отделения.

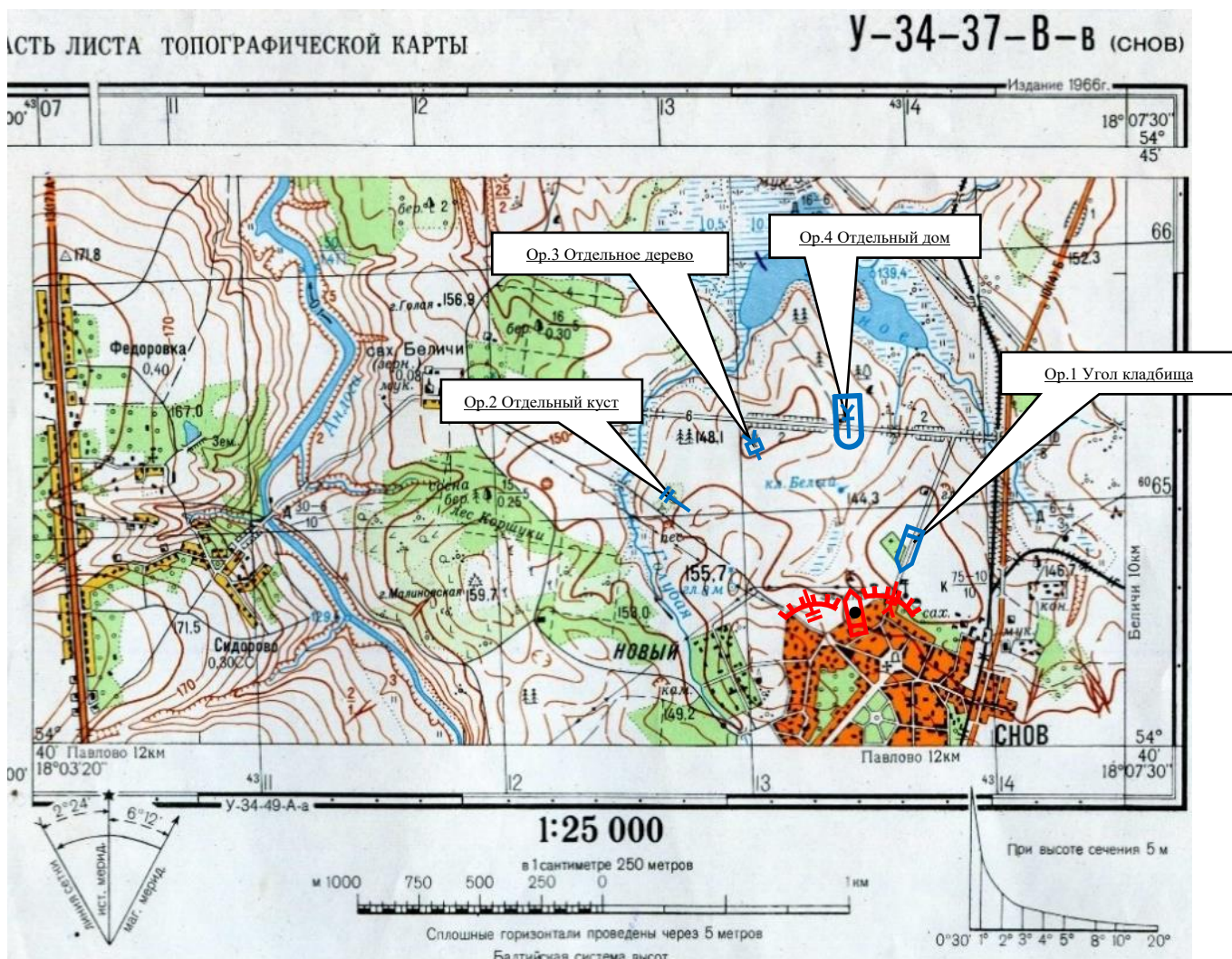


Рисунок 4. Фрагмент карты для решения ситуационной задачи 2.

### ЗАДАНИЕ:

1. Определить дальность до расчёта ПТРК противника от центра боевой машины пехоты (БМП-2) на фрагменте обозначен чёрной точкой.
2. Определить сокращённые прямоугольные координаты расчёта ПТРК противника – заполнить таблицу №1.
3. Подать команду на поражение расчёта ПТРК противника наводчику-оператору БМП-2 – заполнить таблицу №2.

Ответ:

1. 800 м.

2. Таблица №1

Координата X	Координата Y
65 250	13 050

3. Таблица № 2

Кому	Цель	Местоположение цели	Прицел	Тип снаряда (очереди)	Что сделать?
Наводчику-оператору	Расчёт ПТРК	Ориентир 3	8	Осколочно-фугасным	Уничтожить

*Критерии оценивания:*

Задание 1: 2 балла за правильный ответ.

Задание 2: 1 балл за каждую верно определённую координату, всего – 2 балла.

Задание 3: 1 балл за каждую верно заполненную ячейку в таблице, всего – 6 баллов.

## ВАРИАНТ 4

### **Б ЗАДАНИЕ 1. Выберите особенность обороны Москвы в 1941-42 гг.:**

1. Быстрая эвакуация правительства и Ставки ВГК за Урал.
2. В боях на подступах к Москве российскими военными была применена тактика танковых засад.
3. Решающая роль партизанского движения в срыве немецкого наступления.

Ответ: 2

*Критерии оценивания:* для получения балльной оценки за задание необходимо дать правильный ответ. За правильный ответ начисляется 4 балла.

### **Б ЗАДАНИЕ 2. Какую новую тактику применили Советские танкисты в сражениях на Курской дуге.**

1. Проведение операций преимущественно в условиях хорошей погоды и твердого грунта.
2. Последовательное окружение и уничтожение крупных группировок противника в «котлах».
3. Т-34 зарывались в землю практически по самую башню и вели огонь по бортам противника, где броня была тоньше.

Ответ: 3

*Критерии оценивания:* для получения балльной оценки за задание необходимо дать правильный ответ. За правильный ответ начисляется 4 балла.

### **Б ЗАДАНИЕ 3. Какое из событий 1945 года непосредственно связано с выполнением СССР союзнических обязательств, данных на Ялтинской конференции.**

1. Освобождение Варшавы.
2. Вступление в войну против Японии.
3. Участие в Потсдамской конференции.

Ответ: 2

*Критерии оценивания:* для получения балльной оценки за задание необходимо дать правильный ответ. За правильный ответ начисляется 4 балла.

### **Б ЗАДАНИЕ 4. Определить дальность до цели и точку прицеливания если высота цели 1700 мм видна под углом 0-04. Стрельба ведется из АК-74 ночью при кратковременном освещении цели, ночной прицел отсутствует.**

1. 425 м центр цели
2. 425 м нижний край цели
3. 425 м верхний край цели

Ответ: 3

*Критерии оценивания:* для получения балльной оценки за задание необходимо дать правильный ответ. За правильный ответ начисляется 4 балла.

**П ЗАДАНИЕ 5. Укажите разницу калибров (в миллиметрах) и прицельной дальности (в метрах) между автоматической винтовкой НКЗ3А2 (ФРГ) и автоматом Калашникова АКС-74.**

1. Разница калибров	2. Разница прицельной дальности
а) 0,10 мм	а) 150 м
б) 0,11 мм	б) 300 м
в) 1,12 мм	в) 500 м
г) 2,06 мм	г) 550 м

Ответ: 1-б; 2-в

*Критерии оценивания:* За каждый правильный ответ начисляется 4 балла. Всего – 8 баллов.

**Б ЗАДАНИЕ 6. Укажите, на сколько минимальный порог измерения дальности (м) дальномера ЛПР-1 отличается от минимального порога измерения дальности дальномера ЛПР-2.**

1. 100
2. 95
3. 150

Ответ: 2

*Критерии оценивания:* для получения балльной оценки за задание необходимо дать правильный ответ. За правильный ответ начисляется 4 балла.

**П ЗАДАНИЕ 7. Определить на фрагменте карты (рис. 1) расстояние между двумя точками обозначенных красными кругами масштаб страницы 100%.**

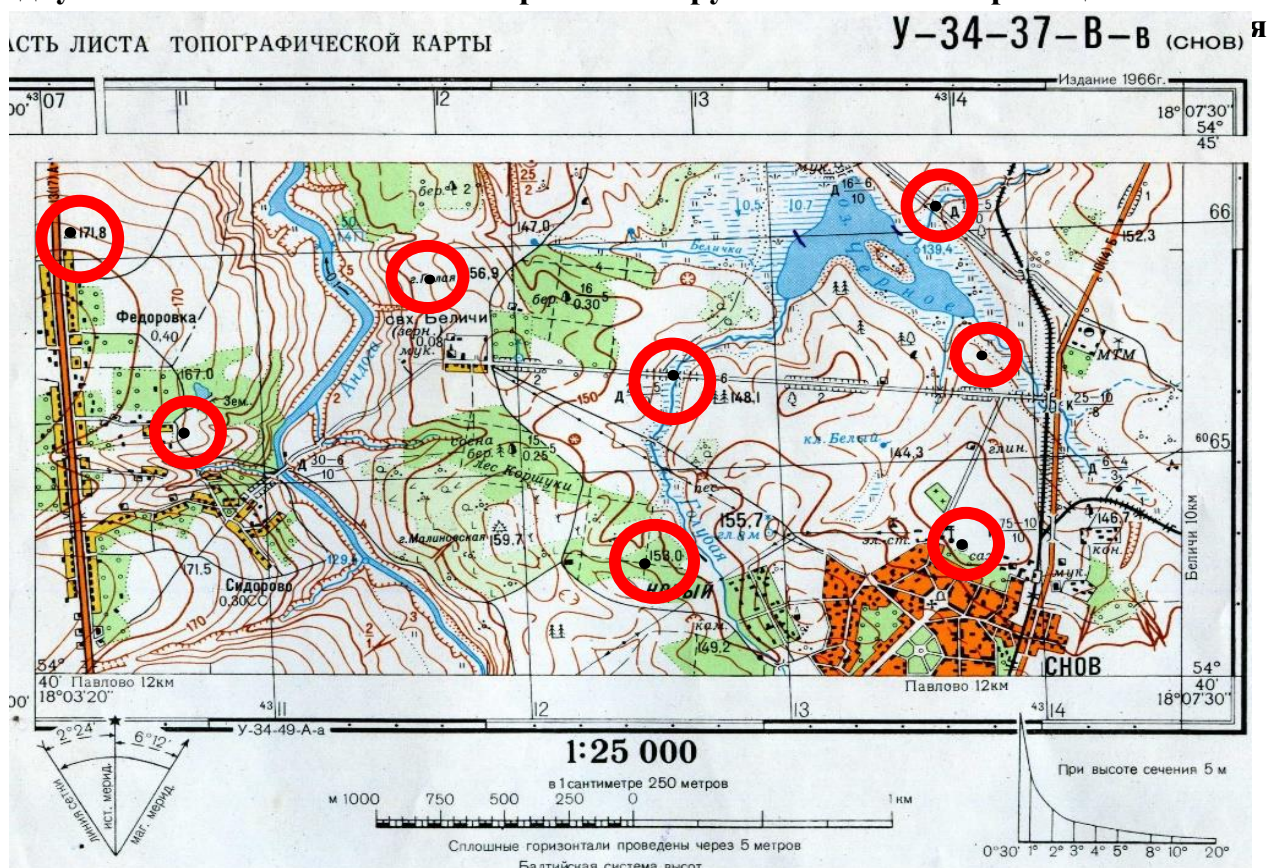


Рисунок 1. Фрагмент карты.

1. 900 м.
2. 1000 м.
3. 800 м.
4. 825 м

Ответ: 1.

*Критерии оценивания:* для получения балльной оценки за задание необходимо дать правильный ответ. За правильный ответ начисляется 6 баллов.

**П ЗАДАНИЕ 8. Определить по карте (рис. 2) сокращённые прямоугольные координаты БТР противника. Указать номер правильного варианта ответа в нижней части таблицы №1:**

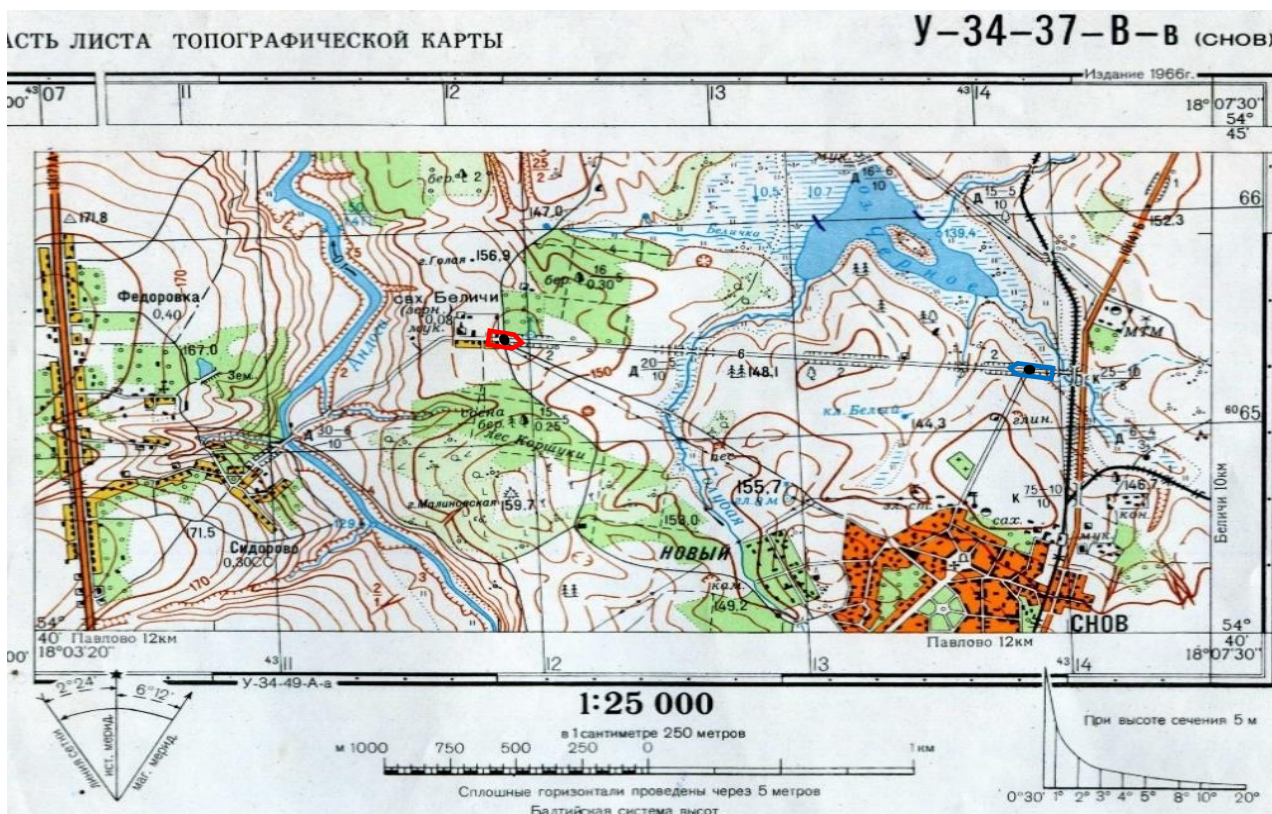


Рисунок 2. Фрагмент карты.

Координата X	Координата Y
1. x – 65 225.	5. y – 14 100.
2. x – 66 775.	6. y – 13 900.
3. x – 13 900.	7. y – 65 225.
4. x – 14 100.	8. y – 66 775.

Ответ: 1, 6

*Критерии оценивания:* для получения балльной оценки за задание необходимо дать правильный ответ на каждый подвопрос. За каждый правильный ответ начисляется 3 балла. Всего – 6 баллов.

### СИТУАЦИОННАЯ ЗАДАЧА 1.

Командир разведывательного взвода капитан Коновалов поставил задачу старшему наблюдательного поста вести наблюдение за противником. В 11 часов 37 минут 5 апреля 2025 года наблюдатель при ведении наблюдения с помощью бинокля (рис. 1) обнаружил цель- танк противника. (Длина танка противника – 9,6 метров. Измерения производить от края объекта до края ориентира).

Вы в должности наблюдателя.

Ориентир №1 – Дерево



Рисунок 1. Фрагмент для решения ситуационной задачи 1.

#### ЗАДАНИЕ:

1. Определить расстояние до танка противника.
2. Определить положения цели относительно ориентира №1.
3. Записать полученные данные в журнал наблюдения НП.

Ответ:

1. 960 м;
2. Вправо 0-45;
- 3.

Время наблюдения	Дата Где и что замечено	Кому и когда доложено
11.37	5 апреля 2025 года Ориентир 1, вправо 0-45 танк противника.	Капитану Коновалову, в 11.42

*Критерии оценивания:*

Задание 1: 2 балла за правильный ответ.

Задание 2: 2 балла за правильный ответ.

Задание 3: 2 балла за каждую верно заполненную ячейку в таблице, всего – 6 баллов.

## СИТУАЦИОННАЯ ЗАДАЧА 2.

(Учебная карта У-34-37-В-в (СНОВ), масштаб 1: 25 000, издание 1966 г.)

На фрагменте топографической карты (рис. 4) нанесена боевая позиция мотострелкового отделения, а также огневая позиция БМП-2, пулемётчика (ПКМ) и гранатомётчика РПГ-7В).

В 9.45 30 сентября 2025 года наблюдатель обнаружил БМП, расчёт пулемёта, расчёт ПТРК и бронированный автомобиль с гранатомётом противника. Вы командир мотострелкового отделения.

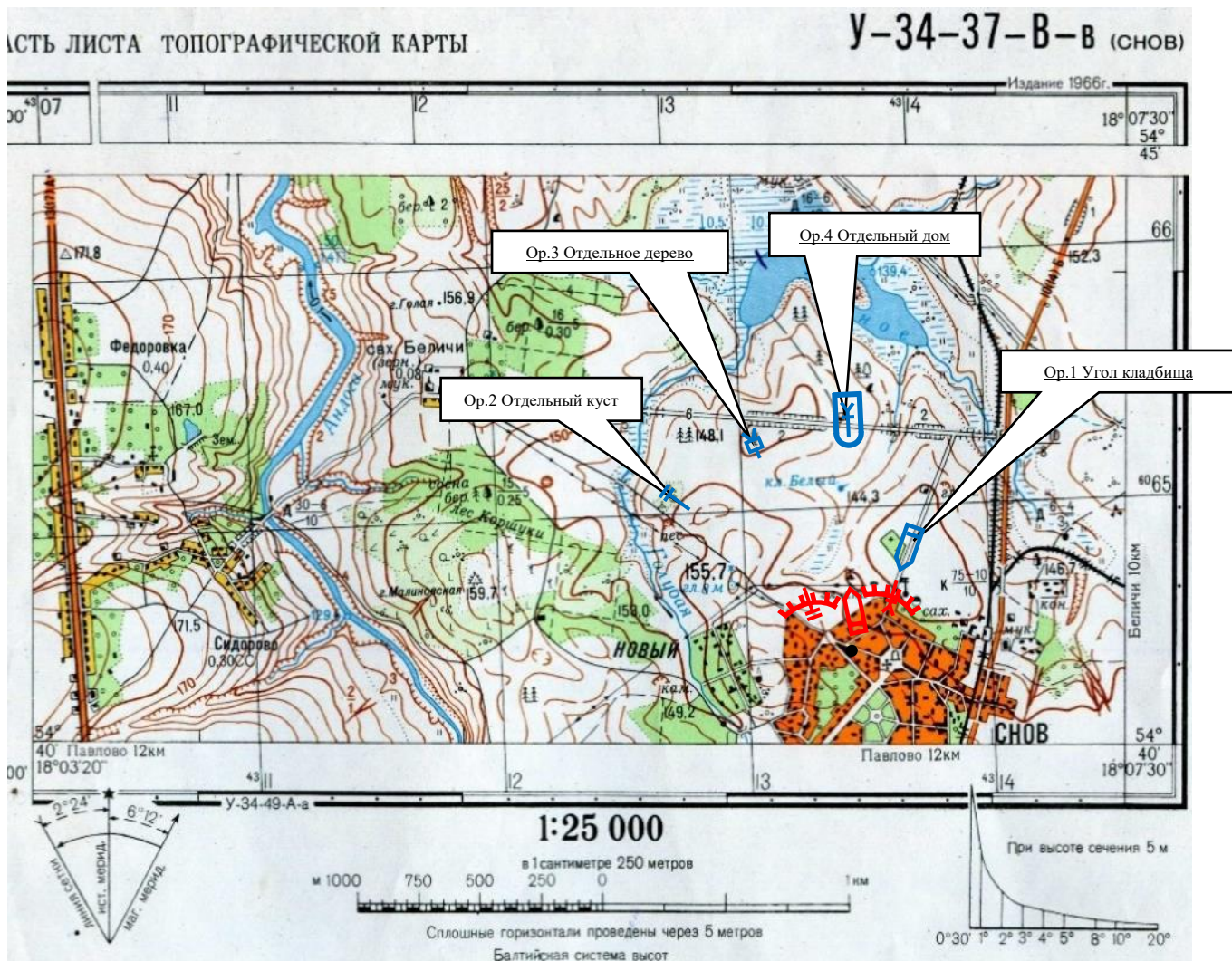


Рисунок 4. Фрагмент карты для решения ситуационной задачи 2.

### ЗАДАНИЕ:

1. Определить дальность до расчёта пулемёта противника от позиции пулемётчика на фрагменте обозначен чёрной точкой.

2. Определить сокращённые прямоугольные координаты расчёта пулемёта противника – заполнить таблицу №1.

3. Подать команду на поражение расчёта пулемёта противника пулемётчику – заполнить таблицу №2.

Ответ:

1. 750 м.

2. Таблица №1

Координата X	Координата Y
65 075	12 725

3. Таблица № 2

Кому	Цель	Местоположение цели	Прицел	Тип снаряда (очереди)	Что сделать?
Пулемётчику	Расчёт пулемёта	Ориентир 2	8	Длинными	Уничтожить

*Критерии оценивания:*

Задание 1: 2 балла за правильный ответ.

Задание 2: 1 балл за каждую верно определённую координату, всего – 2 балла.

Задание 3: 1 балл за каждую верно заполненную ячейку в таблице, всего – 6 баллов.

## ВАРИАНТ 5

### **Б ЗАДАНИЕ 1. Какие успехи были достигнуты в декабре 1941 г.:**

1. Освобождение Киева.
2. Освобождение Тихвина.
3. Немцы были отброшены от Москвы на 120-150 км.

Ответ: 3

*Критерии оценивания:* для получения балльной оценки за задание необходимо дать правильный ответ. За правильный ответ начисляется 4 балла.

### **Б ЗАДАНИЕ 2. Какое обязательство, имевшее ключевое значение для дальнейшего хода войны, было принято западными союзниками СССР на встрече «Большой тройки» в конце 1943 года.**

1. Предоставить СССР значительную экономическую помощь по ленд-лизу.
2. Открыть Второй фронт в Западной Европе в установленные сроки (весна-лето 1944 г.).
3. Признать послевоенные границы СССР по состоянию на 1941 год.

Ответ: 2

*Критерии оценивания:* для получения балльной оценки за задание необходимо дать правильный ответ. За правильный ответ начисляется 4 балла.

### **Б ЗАДАНИЕ 3. В ходе какой военной операции, проведенных советскими войсками, была освобождена Чехословакия.**

1. Висло-Одерская.
2. Берлинская.
3. Пражская.

Ответ: 3

*Критерии оценивания:* для получения балльной оценки за задание необходимо дать правильный ответ. За правильный ответ начисляется 4 балла.

### **Б ЗАДАНИЕ 4. Определить дальность до цели и точку прицеливания, если высота цели 800 м видна под углом 0-08. Стрельба ведется из АК-74 температура воздуха на горизонте оружия + 15°C, ветер отсутствует, атмосферное (барометрическое) давление на горизонте оружия 750 мм рт.ст.**

1. 100 м центр цели
2. 100 м нижний край цели
3. 100 м верхний край цели

Ответ: 1

*Критерии оценивания:* для получения балльной оценки за задание необходимо дать правильный ответ. За правильный ответ начисляется 4 балла.

**П ЗАДАНИЕ 5.** Какова разница прицельной дальности (в метрах) и скорострельности (выстрелов в минуту) между снайперской винтовкой СВД (при стрельбе с механическим прицелом) и автоматической винтовкой М16А2 (США)?

1. Разница прицельной дальности	2. Разница скорострельности
а) 700 м	а) 130 в/мин
б) 600 м	б) 250 в/мин
в) 1000 м	в) 500 в/мин
г) 100 м	г) 720 в/мин

Ответ: 1-а; 2-г

*Критерии оценивания:* За каждый правильный ответ начисляется 4 балла. Всего – 8 баллов.

**Б ЗАДАНИЕ 6.** Укажите, на сколько увеличение визира (х) ЛПР-1 отличается от увеличения визира ЛПР-2.

1. 2х
2. 4х
3. 1х

Ответ: 3

*Критерии оценивания:* для получения балльной оценки за задание необходимо дать правильный ответ. За правильный ответ начисляется 4 балла.

**П ЗАДАНИЕ 7.** Определить на фрагменте карты (рис. 1) расстояние между двумя точками обозначенных красными кругами масштаб страницы 100%.

Первая точка находится  $X=65\ 325$ ;  $Y=12\ 600$ . Вторая точка находится  $X=64\ 550$ ;  $Y=12\ 450$ .

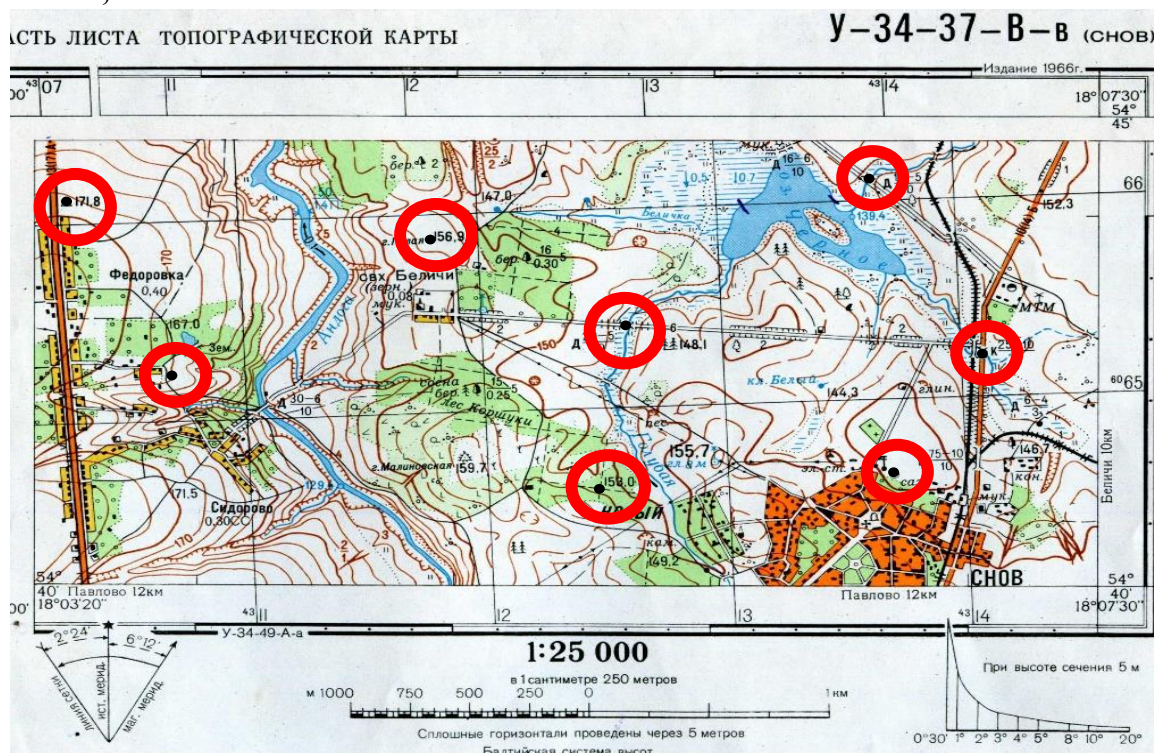


Рисунок 1. Фрагмент карты.

1. 825 м.
2. 800 м.
3. 600 м.
4. 700 м

Ответ: 4

*Критерии оценивания:* для получения балльной оценки за задание необходимо дать правильный ответ. За правильный ответ начисляется 6 баллов.

**II ЗАДАНИЕ 8. Определить по карте (рис. 2) сокращённые прямоугольные координаты бронированного автомобиля с гранатомётом противника. Указать номер правильного варианта ответа в нижней части таблицы №1:**

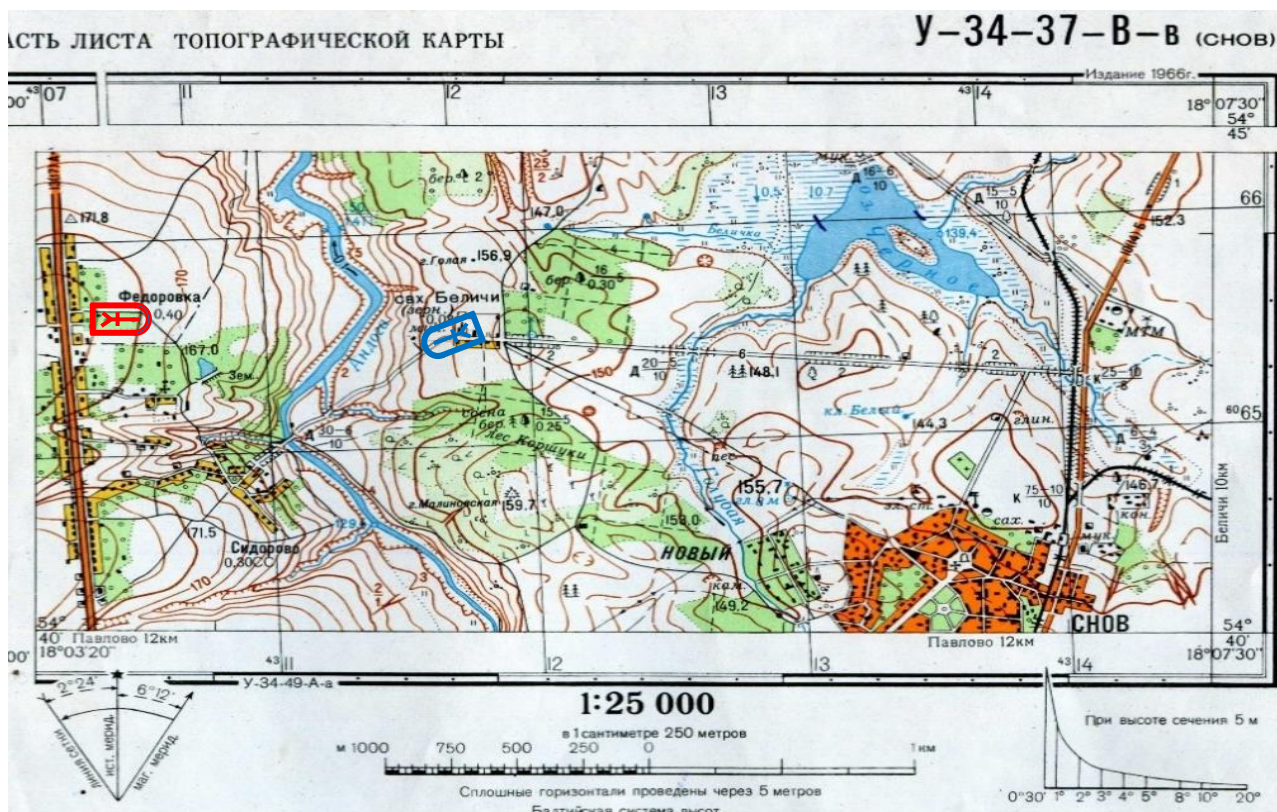


Рисунок 2. Фрагмент карты.

Координата X	Координата Y
1. x – 66 575.	5. y – 12 575.
2. x – 65 425.	6. y – 12 325.
3. x – 12 325.	7. y – 65 425.
4. x – 11 675.	8. y – 11 675.

Ответ: 2, 8

*Критерии оценивания:* для получения балльной оценки за задание необходимо дать правильный ответ на каждый подвопрос. За каждый правильный ответ начисляется 3 балла. Всего – 6 баллов.

### СИТУАЦИОННАЯ ЗАДАЧА 1.

Командир разведывательного взвода лейтенант Васильев поставил задачу старшему наблюдательного поста вести наблюдение за противником. В 13 часов 15 минут 11 апреля 2025 года наблюдатель при ведении наблюдения с помощью бинокля (рис. 1) обнаружил цель- танк противника. (Длина танка противника – 9,6 метров. Измерения производить от края объекта до края ориентира).

Вы в должности наблюдателя.

Ориентир №1 – Дом

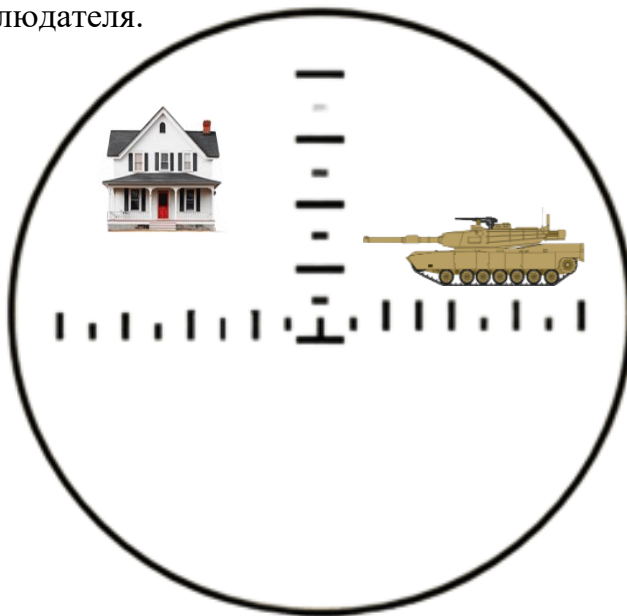


Рисунок 1. Фрагмент для решения ситуационной задачи 1.

#### ЗАДАНИЕ:

1. Определить расстояние до Танка противника.
2. Определить положения цели относительно ориентира №1.
3. Записать полученные данные в журнал наблюдения НП.

Ответ:

1. 384 м;
2. Вправо 0-35
- 3.

Время наблюдения	Дата Где и что замечено	Кому и когда доложено
13.15	11 апреля 2025 года Ориентир 1, вправо 0-35 танк противника.	лейтенанту Васильеву, в 13.20

*Критерии оценивания:*

Задание 1: 2 балла за правильный ответ.

Задание 2: 2 балла за правильный ответ.

Задание 3: 2 балла за каждую верно заполненную ячейку в таблице, всего – 6 баллов.

## СИТУАЦИОННАЯ ЗАДАЧА 2.

(Учебная карта У-34-37-В-в (СНОВ), масштаб 1: 25 000, издание 1966 г.)

На фрагменте топографической карты (рис. 4) нанесена боевая позиция мотострелкового отделения, а также огневая позиция БМП-2, пулемётчика (ПКМ) и гранатомётчика РПГ-7В).

В 9.45 30 сентября 2025 года наблюдатель обнаружил БМП, расчёт пулемёта, расчёт ПТРК и бронированный автомобиль с гранатомётом противника. Вы командир мотострелкового отделения.

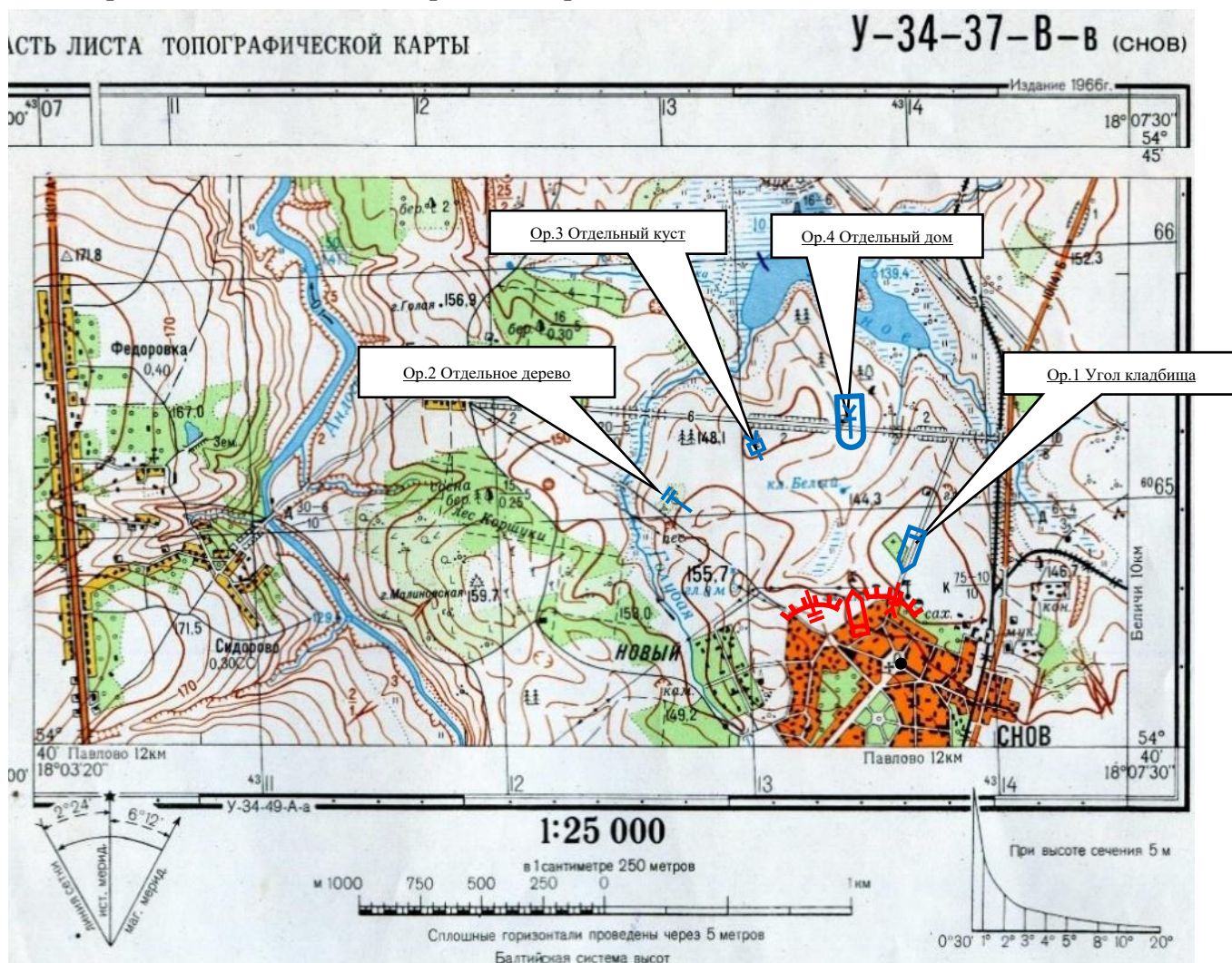


Рисунок 4. Фрагмент карты для решения ситуационной задачи 2.

### ЗАДАНИЕ:

1. Определить дальность до расчёта ПТРК противника от позиции пулемётчика (ПКМ) на фрагменте обозначен чёрной точкой.
2. Определить сокращённые прямоугольные координаты расчёта ПТРК противника – заполнить таблицу №1.
3. Подать команду на поражение расчёта ПТРК противника пулемётчику – заполнить таблицу №2.

Ответ:

1. 700 м.

2. Таблица №1

Координата X	Координата Y
65 250	13 050

3. Таблица № 2

Кому	Цель	Местоположение цели	Прицел	Тип снаряда (очереди)	Что сделать?
Пулемётчику	Расчёт ПТРК	Ориентир 3	7	Длинными	Уничтожить

*Критерии оценивания:*

Задание 1: 2 балла за правильный ответ.

Задание 2: 1 балл за каждую верно определённую координату, всего – 2 балла.

Задание 3: 1 балл за каждую верно заполненную ячейку в таблице, всего – 6 баллов.

## ВАРИАНТ 6

**Б ЗАДАНИЕ 1. Длительная оборона главной базы Черноморского флота в 1941-1942 гг. имела важное стратегическое значение, поскольку:**

1. Сковала значительные силы противника, не позволив использовать их на других направлениях.
2. Обеспечила бесперебойное снабжение советских войск на Кавказе.
3. Привела к полному разгрому осаждавшей немецко-румынской армии.

Ответ: 1

*Критерии оценивания:* для получения балльной оценки за задание необходимо дать правильный ответ. За правильный ответ начисляется 4 балла.

**Б ЗАДАНИЕ 2. Какую тактику применяли немцы после провала операции «Цитадель»:**

1. Тактика манёвренной обороны.
2. Тактика «выжженной земли».
3. Тактика встречного боя.

Ответ: 2

*Критерии оценивания:* для получения балльной оценки за задание необходимо дать правильный ответ. За правильный ответ начисляется 4 балла.

**Б ЗАДАНИЕ 3. Какое из перечисленных событий повлияло на послевоенное мироустройство Европы.**

1. Взятие Будапешта.
2. Освобождение Вены.
3. Потсдамская конференция.

Ответ: 3

*Критерии оценивания:* для получения балльной оценки за задание необходимо дать правильный ответ. За правильный ответ начисляется 4 балла.

**Б ЗАДАНИЕ 4. Определить дальность до цели и точку прицеливания, если ширина цели 1200 мм видна под углом 0-02. Стрельба ведется из АК-74 зимой при температуре воздуха -20°C.**

1. 600м, нижний край цели.
2. 600 м, верхний край цели.
3. 600 м, центр цели.

Ответ: 2

*Критерии оценивания:* для получения балльной оценки за задание необходимо дать правильный ответ. За правильный ответ начисляется 4 балла.

**П Задание 5. Укажите, на сколько метров отличается прицельная дальность и на сколько выстрелов в минуту отличается максимальная скорострельность пулемета ПКМ и пулемета М60 (США)?**

1. Отличие прицельной дальности	2. Отличие скорострельности
а) 150 м	а) 300 в/мин
б) 200 м	б) 350 в/мин
в) 300 м	в) 700 в/мин
г) 450 м	г) 120 в/мин

Ответ: 1-в; 2-а

*Критерии оценивания:* За каждый правильный ответ начисляется 4 балла. Всего – 8 баллов.

**Б ЗАДАНИЕ 6. Укажите, на сколько величина ресурса работы (изм) с одной АКБ при нормальных условиях (температуре) отличается в ЛПР-1 и ЛПР-2.**

1. 400 изм.
2. 200 изм.
3. 200 изм.

Ответ: 1

*Критерии оценивания:* для получения балльной оценки за задание необходимо дать правильный ответ. За правильный ответ начисляется 4 балла.

**П ЗАДАНИЕ 7. Определить на фрагменте карты (рис. 1) расстояние между двумя точками обозначенных красными кругами масштаб страницы 100%.**

Первая точка находится  $X=64\ 550$ ;  $Y=12\ 450$ . Вторая точка находится  $X=64\ 700$ ;  $Y=13\ 675$ .

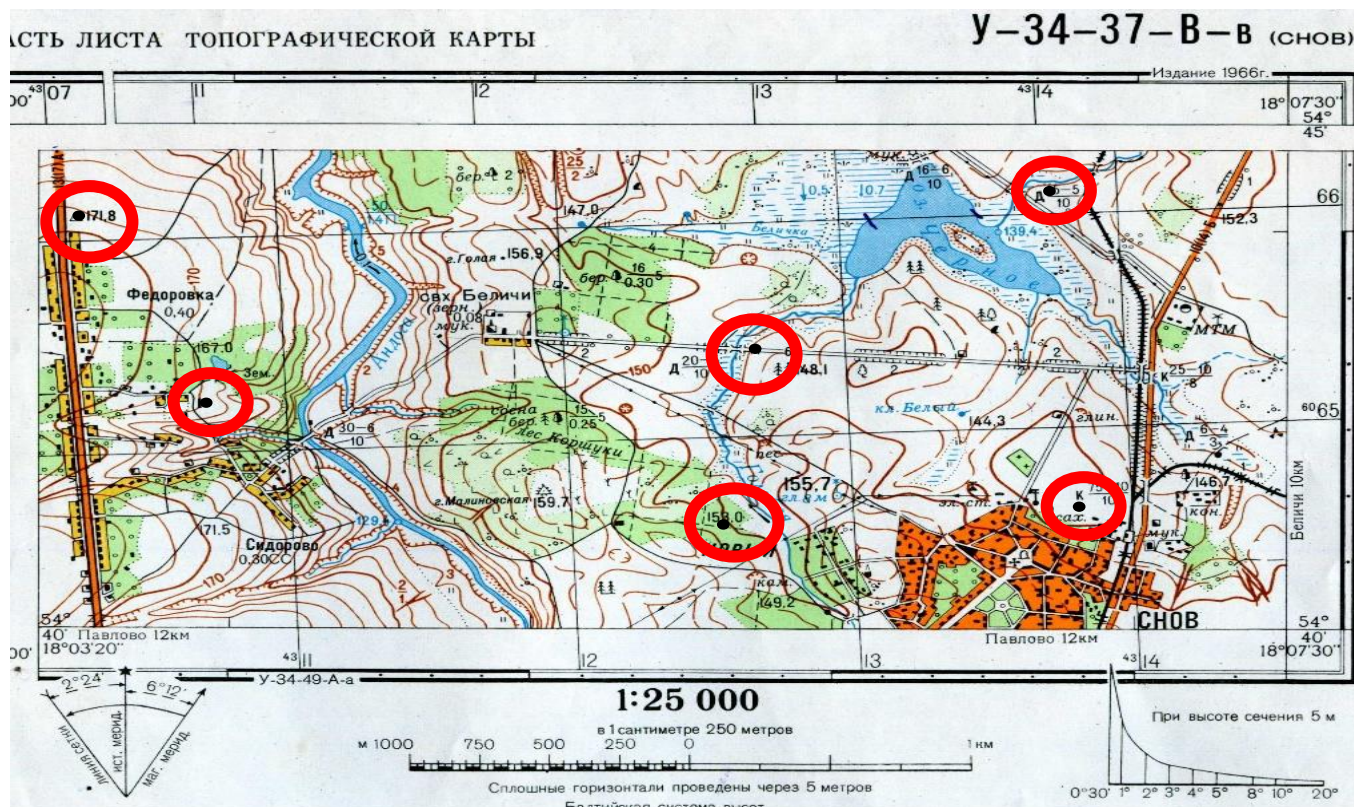


Рисунок 1. Фрагмент карты.

1. 1225 м.
2. 1375 м.
3. 1475 м.
4. 1350 м

Ответ: 1.

*Критерии оценивания:* для получения балльной оценки за задание необходимо дать правильный ответ. За правильный ответ начисляется 6 баллов.

**II ЗАДАНИЕ 8. Определить по карте (рис. 2) сокращённые прямоугольные координаты расчёта пулемёта противника. Указать номер правильного варианта ответа в нижней части таблицы №1:**

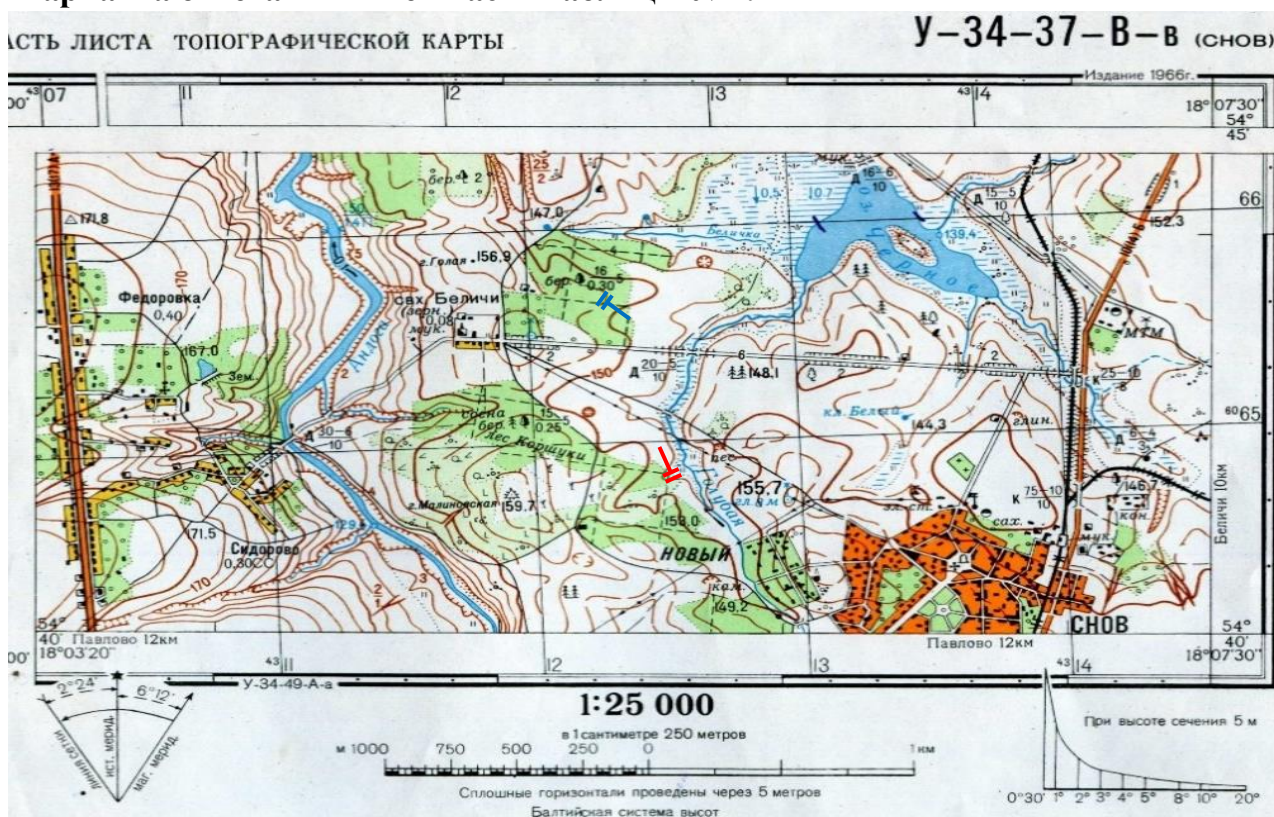


Рисунок 2. Фрагмент карты.

Координата X	Координата Y
1. x – 12 525.	5. y – 12 525.
2. x – 66 125.	6. y – 11 525.
3. x – 65 575.	7. y – 65 575.
4. x – 13 450.	8. y – 66 125.

Ответ: 3, 5

*Критерии оценивания:* для получения балльной оценки за задание необходимо дать правильный ответ на каждый подвопрос. За каждый правильный ответ начисляется 3 балла. Всего – 6 баллов.

### СИТУАЦИОННАЯ ЗАДАЧА 1.

Командир разведывательного взвода старший лейтенант Васин поставил задачу старшему наблюдательного поста вести наблюдение за противником. В 12 часов 37 минут 2 апреля 2025 года наблюдатель при ведении наблюдения с помощью бинокля (рис. 1) обнаружил цель- танк противника. (Длина танка противника – 9,6 метров. Измерения производить от края объекта до края ориентира).

Вы в должности наблюдателя.

Ориентир №1 - Мельница

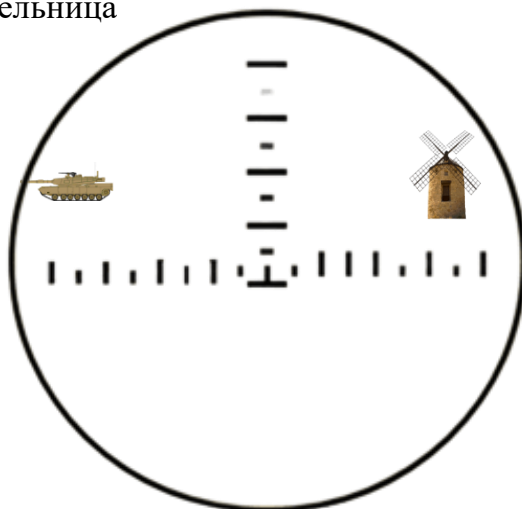


Рисунок 1. Фрагмент для решения ситуационной задачи 1.

#### ЗАДАНИЕ:

1. Определить расстояние до танка противника.
2. Определить положения цели относительно ориентира №1.
3. Записать полученные данные в журнал наблюдения НП.

Ответ:

1. 960 м;
2. Влево 0-60;
- 3.

Время наблюдения	Дата Где и что замечено	Кому и когда доложено
12.37	2 апреля 2025 года Ориентир 1, Влево 0-60 танк противника.	старшему лейтенанту Васину, в 12.42

*Критерии оценивания:*

Задание 1: 2 балла за правильный ответ.

Задание 2: 2 балла за правильный ответ.

Задание 3: 2 балла за каждую верно заполненную ячейку в таблице, всего – 6 баллов.

## СИТУАЦИОННАЯ ЗАДАЧА 2.

(Учебная карта У-34-37-В-в (СНОВ), масштаб 1: 25 000, издание 1966 г.)

На фрагменте топографической карты (рис. 4) нанесена боевая позиция мотострелкового отделения, а также огневая позиция БМП-2, пулемётчика (ПКМ) и гранатомётчика РПГ-7В).

В 9.45 30 сентября 2025 года наблюдатель обнаружил БМП, расчёт пулемёта, расчёт ПТРК и бронированный автомобиль с гранатомётом противника. Вы командир мотострелкового отделения.

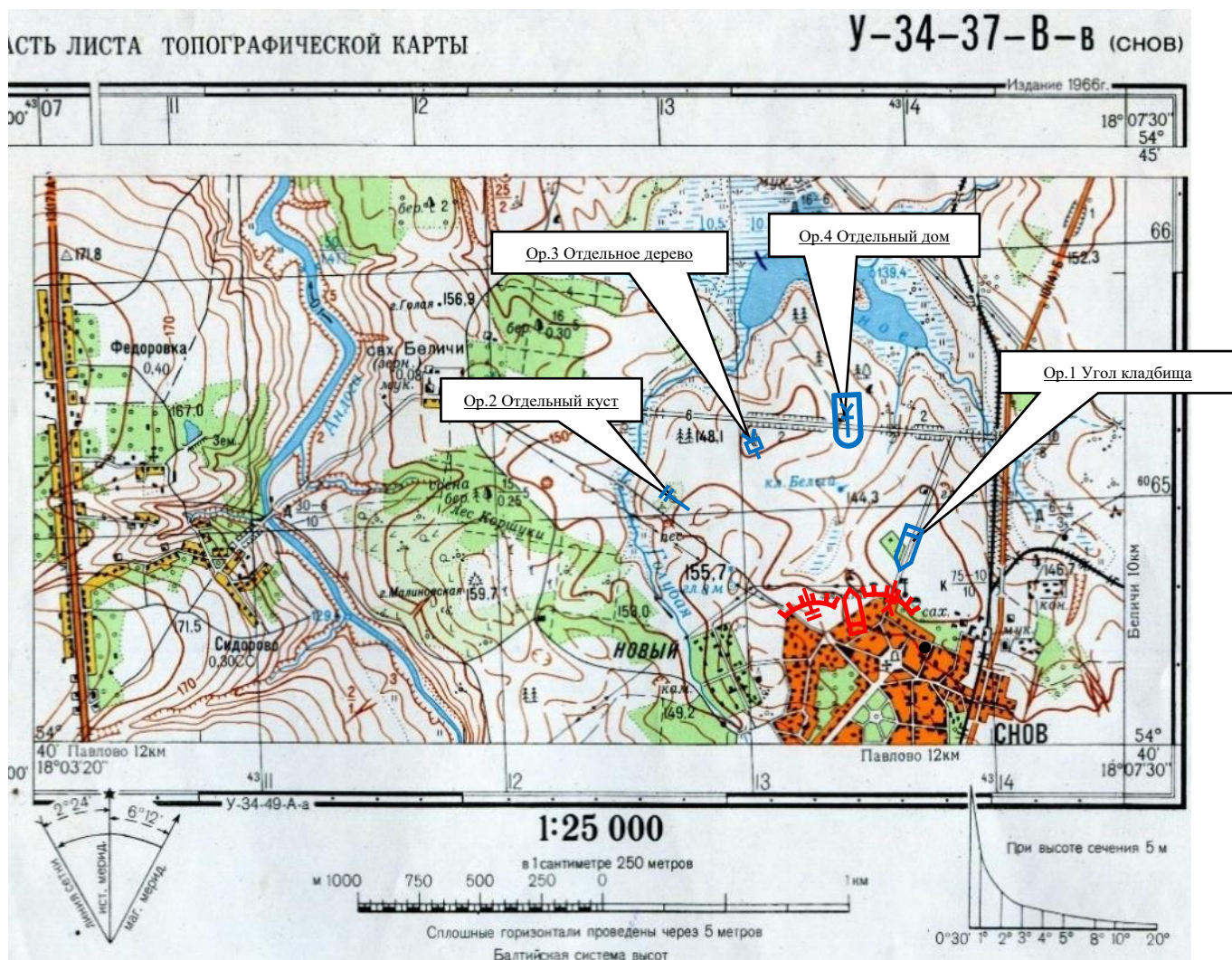


Рисунок 4. Фрагмент карты для решения ситуационной задачи 2.

### ЗАДАНИЕ:

1. Определить дальность до БМП противника от позиции гранатомётчика на фрагменте обозначен чёрной точкой.
2. Определить сокращённые прямоугольные координаты БМП противника – заполнить таблицу №1.
3. Подать команду на поражение БМП противника гранатомётчику – заполнить таблицу №2.

Ответ:

1. 250 м.

2. Таблица №1

Координата X	Координата Y
64 750	13 650

3. Таблица № 2

Кому	Цель	Местоположение цели	Прицел	Тип снаряда (очереди)	Что сделать?
Гранатомётчику	БМП	Ориентир 1	3	Кумулятивным	Уничтожить

*Критерии оценивания:*

Задание 1: 2 балла за правильный ответ.

Задание 2: 1 балл за каждую верно определённую координату, всего – 2 балла.

Задание 3: 1 балл за каждую верно заполненную ячейку в таблице, всего – 6 баллов.

## ВАРИАНТ 7

**Б ЗАДАНИЕ 1. Какая новая операция немцев была разработана для захвата Москвы:**

1. Операция «Кольцо».
2. Операция «Тайфун».
3. Операция «Цитадель».

Ответ: 2

*Критерии оценивания:* для получения балльной оценки за задание необходимо дать правильный ответ. За правильный ответ начисляется 4 балла.

**Б ЗАДАНИЕ 2. Когда началась Новороссийско-Таманская операция:**

1. 5 августа.
2. 10 сентября.
3. 5 октября.

Ответ: 2

*Критерии оценивания:* для получения балльной оценки за задание необходимо дать правильный ответ. За правильный ответ начисляется 4 балла.

**Б ЗАДАНИЕ 3. Какие факторы повлияли на замедление темпов продвижения наших войск в начальном периоде проведения Берлинской операции 1945 года.**

1. Проведение операции исключительно силами 1-го Белорусского фронта.
2. Ожесточенные сопротивление противника у Зееловских высот.
3. Плохие погодные условия в районе проведения операции.

Ответ: 2

*Критерии оценивания:* для получения балльной оценки за задание необходимо дать правильный ответ. За правильный ответ начисляется 4 балла.

**Б ЗАДАНИЕ 4. Определить дальность до цели и установку прицела, если ширина цели 1000 мм видна под углом 0-02. Стрельба ведется в горах АК-74 высота местности над уровнем моря 2100м.**

1. 500 м с установкой прицела 5
2. 500 м с установкой прицела 3
3. 500 м с установкой прицела 4

Ответ: 3

*Критерии оценивания:* для получения балльной оценки за задание необходимо дать правильный ответ. За правильный ответ начисляется 4 балла.

**П Задание 5. Какова разница ёмкости магазина (в патронах) и массы (в килограммах) между пулемётом РПК-74 (со снаряженным магазином) и автоматическим карабином М4 (США)?**

1. Разница ёмкости магазина	2. Разница массы
а) 5 патр	а) 3,03 кг
б) 20 патр	б) 2,06 кг
в) 10 патр	в) 1,05 кг
г) 15 патр	г) 1,08 кг

Ответ: 1-г; 2-б

*Критерии оценивания:* За каждый правильный ответ начисляется 4 балла. Всего – 8 баллов.

**Б ЗАДАНИЕ 6. Укажите, на сколько отличается вес (кг.) ОМС-1 от веса ТР-4.**

1. 0,5 кг
2. 1,245 кг.
3. 2.4 кг.

Ответ: 2

*Критерии оценивания:* для получения балльной оценки за задание необходимо дать правильный ответ. За правильный ответ начисляется 4 балла.

**П ЗАДАНИЕ 7. Определить на фрагменте карты (рис. 1) расстояние между двумя точками обозначенных красными кругами масштаб страницы 100%.**

Первая точка находится  $X=65\ 750$ ;  $Y=11\ 800$ . Вторая точка находится  $X=65\ 050$ ;  $Y=11\ 050$ .

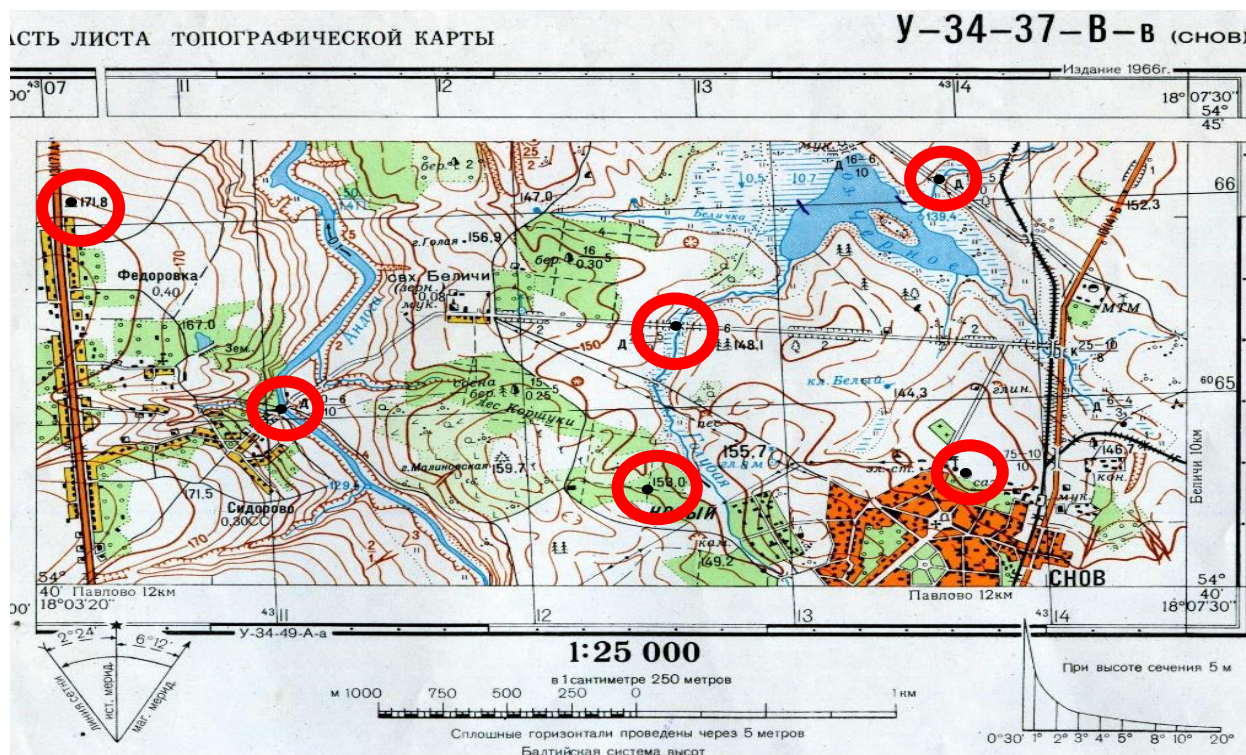


Рисунок 1. Фрагмент карты.

1. 1100 м.
2. 1000 м.
3. 900 м.
4. 1125 м

Ответ: 2.

*Критерии оценивания:* для получения балльной оценки за задание необходимо дать правильный ответ. За правильный ответ начисляется 6 баллов.

**II ЗАДАНИЕ 8. Определить по карте (рис. 2) сокращённые прямоугольные координаты расчёт ПТРК противника. Указать номер правильного варианта ответа в нижней части таблицы №1:**

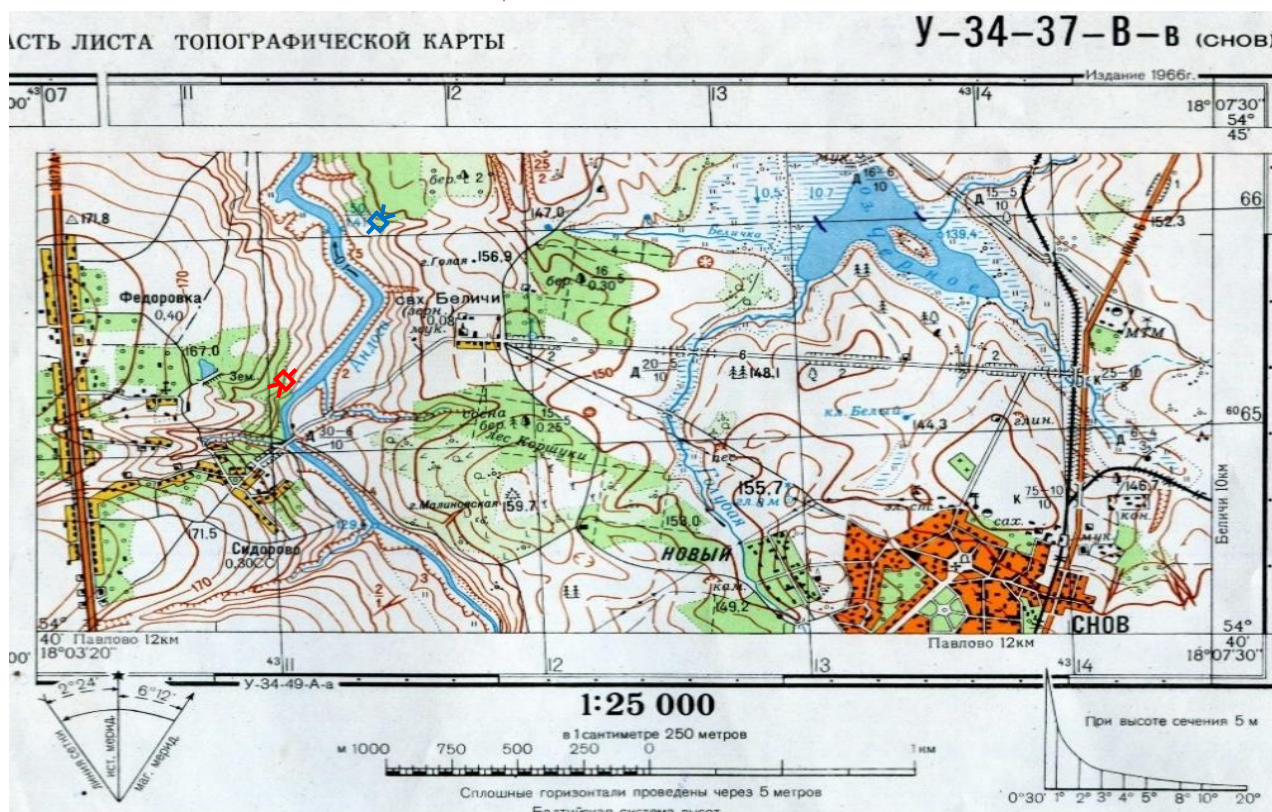


Рисунок 2. Фрагмент карты.

Координата X	Координата Y
1. x – 12 550.	5. y – 66 100.
2. x – 65 100.	6. y – 11 450.
3. x – 11 450.	7. y – 65 925.
4. x – 66 050.	8. y – 12 550.

Ответ: 4, 6

*Критерии оценивания:* для получения балльной оценки за задание необходимо дать правильный ответ на каждый подвопрос. За каждый правильный ответ начисляется 3 балла. Всего – 6 баллов.

## СИТУАЦИОННАЯ ЗАДАЧА 1.

Командир разведывательного взвода лейтенант Семенов поставил задачу старшему наблюдательного поста вести наблюдение за противником. В 14 часов 30 минут 17 апреля 2025 года наблюдатель при ведении наблюдения с помощью бинокля (рис. 1) обнаружил цель- БМП противника. (Длина БМП противника – 6,45 метров. Измерения производить от края объекта до края ориентира).

Вы в должности наблюдателя.

Ориентир №1 – Водонапорная башня

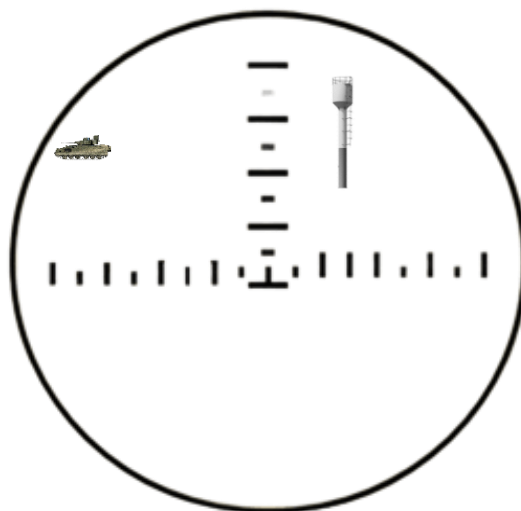


Рисунок 1. Фрагмент для решения ситуационной задачи 1.

### ЗАДАНИЕ:

1. Определить расстояние до БМП противника.
2. Определить положения цели относительно ориентира №1.
3. Записать полученные данные в журнал наблюдения НП.

Ответ:

1. 645 м;
2. Влево 0-60;
- 3.

Время наблюдения	Дата Где и что замечено	Кому и когда доложено
14.30	17 апреля 2025 года Ориентир 1, Влево 0-60 БМП противника.	лейтенанту Семенову, в 14.35

*Критерии оценивания:*

Задание 1: 2 балла за правильный ответ.

Задание 2: 2 балла за правильный ответ.

Задание 3: 2 балла за каждую верно заполненную ячейку в таблице, всего – 6 баллов.

## СИТУАЦИОННАЯ ЗАДАЧА 2.

(Учебная карта У-34-37-В-в (СНОВ), масштаб 1: 25 000, издание 1966 г.)

На фрагменте топографической карты (рис. 4) нанесена боевая позиция мотострелкового отделения, а также огневая позиция БМП-2, пулемётчика (ПКМ) и гранатомётчика РПГ-7В).

В 9.45 30 сентября 2025 года наблюдатель обнаружил БМП, расчёт пулемёта, расчёт ПТРК и бронированный автомобиль с гранатомётом противника. Вы командир мотострелкового отделения.

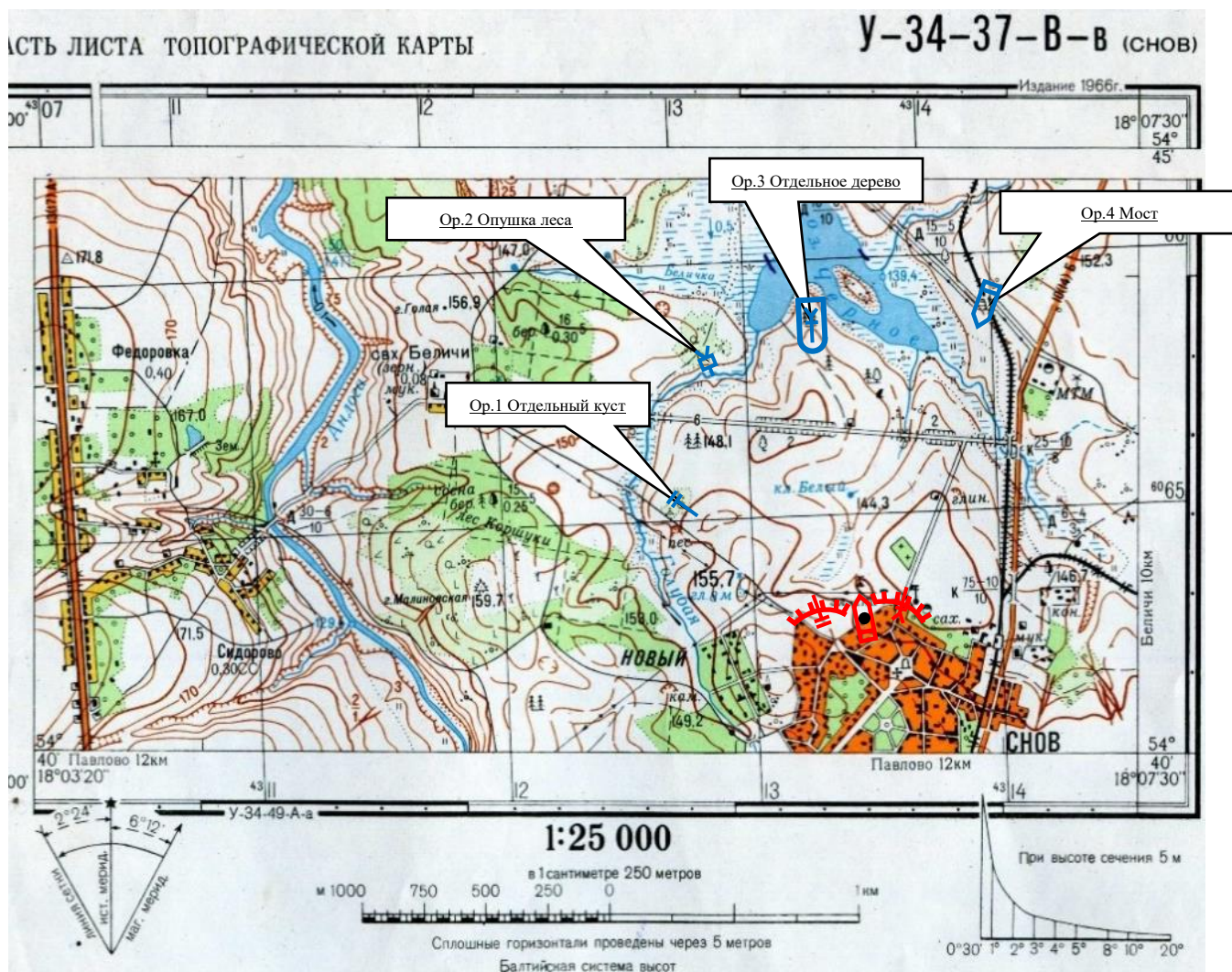


Рисунок 4. Фрагмент карты для решения ситуационной задачи 2.

### ЗАДАНИЕ:

1. Определить дальность до БМП противника от центра боевой машины пехоты (БМП-2) на фрагменте обозначен чёрной точкой.
2. Определить сокращённые прямоугольные координаты БМП противника – заполнить таблицу №1.
3. Подать команду на поражение БМП противника наводчику-оператору БМП-2 – заполнить таблицу №2.

Ответ:

1. 1325 м.

2. Таблица №1

Координата X	Координата Y
65 825	13 975

3. Таблица № 2

Кому	Цель	Местоположение цели	Прицел	Тип снаряда (очереди)	Что сделать?
Наводчику-оператору	БМП	Ориентир 4	14	Бронебойным	Уничтожить

*Критерии оценивания:*

Задание 1: 2 балла за правильный ответ.

Задание 2: 1 балл за каждую верно определённую координату, всего – 2 балла.

Задание 3: 1 балл за каждую верно заполненную ячейку в таблице, всего – 6 баллов.

## ВАРИАНТ 8

**Б ЗАДАНИЕ 1. Высадкой десанта в каких городах началась одна из крупнейших операций на Керченском полуострове:**

1. Севастополь и Симферополь.
2. Керчь и Феодосия.
3. Курск и Орел.

Ответ: 2

*Критерии оценивания:* для получения балльной оценки за задание необходимо дать правильный ответ. За правильный ответ начисляется 4 балла.

**Б ЗАДАНИЕ 2. Когда Советские войска вышли к Керченскому проливу, освободив весь Таманский полуостров:**

1. 1 июля 1944г.
2. 9 октября 1943г.
3. 8 мая 1942г.

Ответ: 2

*Критерии оценивания:* для получения балльной оценки за задание необходимо дать правильный ответ. За правильный ответ начисляется 4 балла.

**Б ЗАДАНИЕ 3. Укажите, какие основные договорённости (принципы) были приняты к Германии на Потсдамской конференции 1945 года.**

1. Договоренность об открытии Второго фронта в Европе.
2. Согласование планов окончательного разгрома Германии.
3. Принятие программы «четырёх Д» в (денацификация, демилитаризация, демократизация, демонополизация).

Ответ: 3

*Критерии оценивания:* для получения балльной оценки за задание необходимо дать правильный ответ. За правильный ответ начисляется 4 балла.

**Б ЗАДАНИЕ 4. Определить дальность до цели и точку прицеливания, если высота цели 1500 мм видна под углом 0-05. Стрельба ведется из АК-74 ночью при кратковременном освещении цели, ночной прицел отсутствует.**

1. 300 м центр цели
2. 300 м нижний край цели
3. 300 м верхний край цели

Ответ: 2

*Критерии оценивания:* для получения балльной оценки за задание необходимо дать правильный ответ. За правильный ответ начисляется 4 балла.



1. 525 м.
2. 500 м.
3. 400 м.
4. 300 м

Ответ: 3.

*Критерии оценивания:* для получения балльной оценки за задание необходимо дать правильный ответ. За правильный ответ начисляется 6 баллов.

**II ЗАДАНИЕ 8. Определить по карте (рис. 2) сокращённые прямоугольные координаты БМП противника. Указать номер правильного варианта ответа в нижней части таблицы №1:**

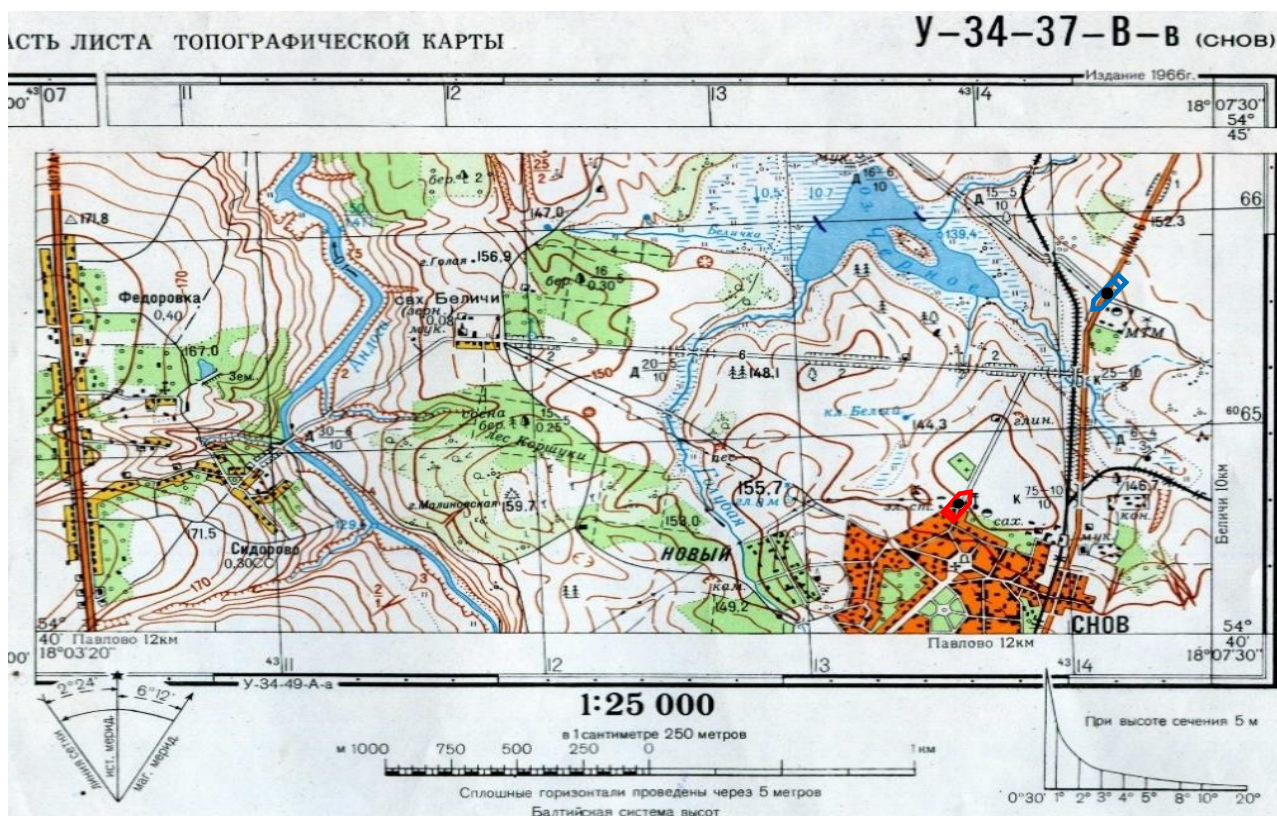


Рисунок 2. Фрагмент карты.

Координата X	Координата Y
1. x – 65 500.	5. y – 15 800.
2. x – 66 400.	6. y – 66 400.
3. x – 14 200.	7. y – 65 500.
4. x – 15 800.	8. y – 14 200.

Ответ: 1, 8

*Критерии оценивания:* для получения балльной оценки за задание необходимо дать правильный ответ на каждый подвопрос. За каждый правильный ответ начисляется 3 балла. Всего – 6 баллов.

## СИТУАЦИОННАЯ ЗАДАЧА 1.

Командир разведывательного взвода старший лейтенант Иванову поставил задачу старшему наблюдательного поста вести наблюдение за противником. В 12 часов 10 минут 21 апреля 2025 года наблюдатель при ведении наблюдения с помощью бинокля (рис. 1) обнаружил цель - БМП противника. (Длина БМП противника – 6,45 метров. Измерения производить от края объекта до края ориентира).

Вы в должности наблюдателя.

Ориентир №1 – Мельница

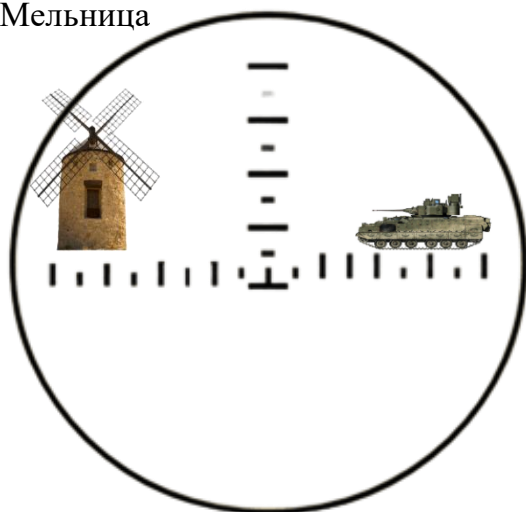


Рисунок 1. Фрагмент для решения ситуационной задачи 1.

### ЗАДАНИЕ:

1. Определить расстояние до БМП противника.
2. Определить положения цели относительно ориентира №1.
3. Записать полученные данные в журнал наблюдения НП.

Ответ:

1. 258 м;
2. Вправо 0-45;
- 3.

Время наблюдения	Дата Где и что замечено	Кому и когда доложено
12.10	21 апреля 2025 года Ориентир 1, вправо 0-45 БМП противника.	старшему лейтенанту Иванову, в 12.15

*Критерии оценивания:*

Задание 1: 2 балла за правильный ответ.

Задание 2: 2 балла за правильный ответ.

Задание 3: 2 балла за каждую верно заполненную ячейку в таблице, всего – 6

## СИТУАЦИОННАЯ ЗАДАЧА 2.

(Учебная карта У-34-37-В-в (СНОВ), масштаб 1: 25 000, издание 1966 г.)

На фрагменте топографической карты (рис. 4) нанесена боевая позиция мотострелкового отделения, а также огневая позиция БМП-2, пулемётчика (ПКМ) и гранатомётчика РПГ-7В).

В 9.45 30 сентября 2025 года наблюдатель обнаружил БМП, расчёт пулемёта, расчёт ПТРК и бронированный автомобиль с гранатомётом противника. Вы командир мотострелкового отделения.

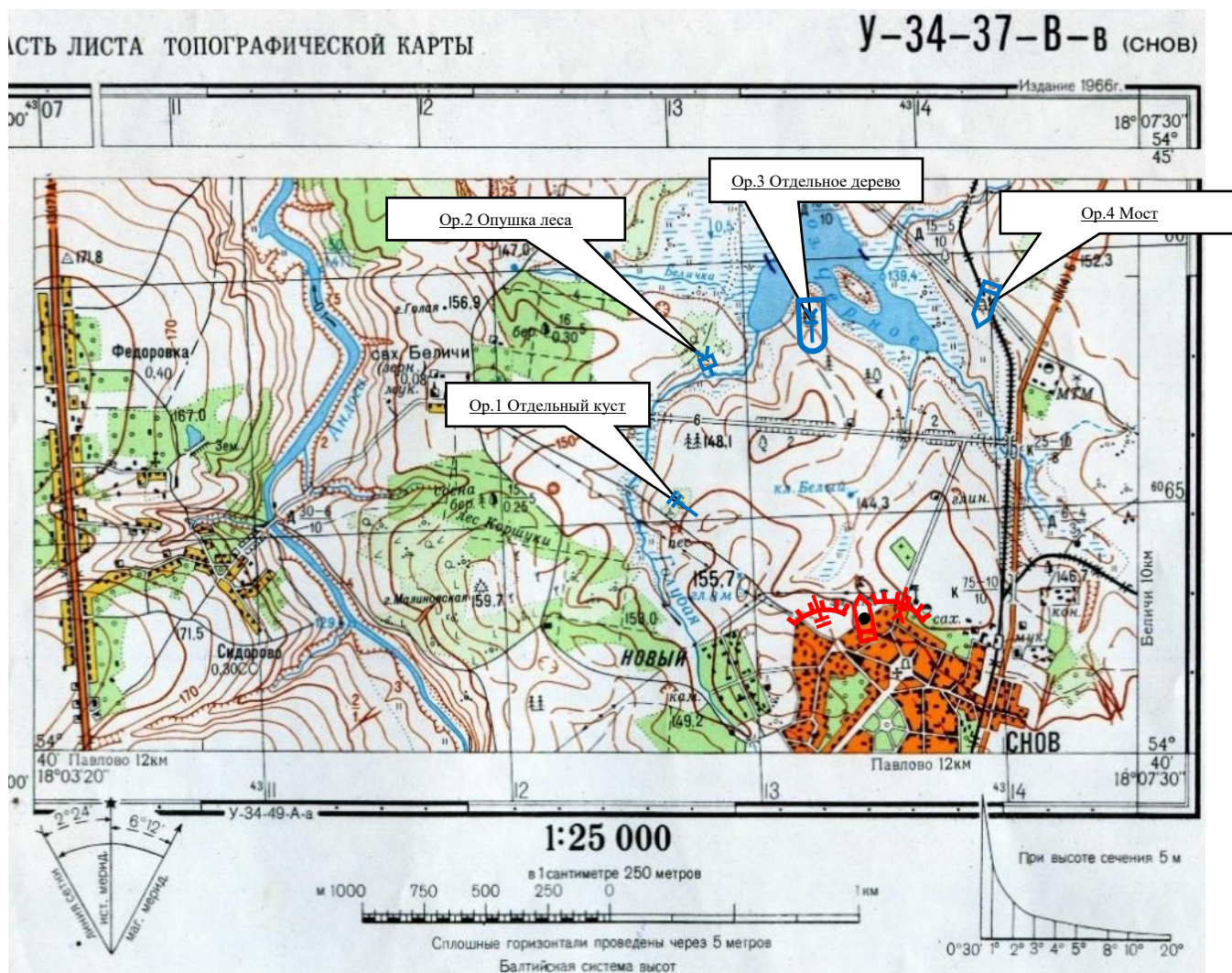


Рисунок 4. Фрагмент карты для решения ситуационной задачи 2.

### ЗАДАНИЕ:

1. Определить дальность до бронированного автомобиля с гранатомётом противника от центра боевой машины пехоты (БМП-2) на фрагменте обозначен чёрной точкой.
2. Определить сокращённые прямоугольные координаты бронированного автомобиля с гранатомётом противника – заполнить таблицу №1.
3. Подать команду на поражение бронированного автомобиля с гранатомётом противника наводчику-оператору БМП-2 – заполнить таблицу №2.

Ответ:

1. 1200 м.

2. Таблица №1

Координата X	Координата Y
65 750	13 275

3. Таблица № 2

Кому	Цель	Местоположе ние цели	Прицел	Тип снаряда (очереди)	Что сделать?
Наводчику- оператору	Бронированн ый автомобиль с гранатомёто м	Ориентир 3	12	Бронебойн ым	Уничтожи ть

*Критерии оценивания:*

Задание 1: 2 балла за правильный ответ.

Задание 2: 1 балл за каждую верно определённую координату, всего – 2 балла.

Задание 3: 1 балл за каждую верно заполненную ячейку в таблице, всего – 6 баллов.