



ИНТЕЛЛЕКТУАЛЬНЫЙ
МЕГАПОЛИС

ЗАДАЧНИК



Кадетский класс

В МОСКОВСКОЙ ШКОЛЕ

НАПРАВЛЕНИЕ
ВОЕННО-МОРСКОЙ ФЛОТ – ВМФ

ПРАКТИЧЕСКИЙ ЭТАП

МОСКВА
2025





ИНТЕЛЛЕКТУАЛЬНЫЙ
МЕГАПОЛИС

ИНТЕЛЛЕКТУАЛЬНЫЙ
МЕГАПОЛИС

ЗАДАЧНИК РАЗРАБОТАН:

Бондаренко Павел Анатольевич – старший преподаватель кафедры «Судовождение» Академии водного транспорта ФГАОУ ВО «Российский университет транспорта» РУТ (МИИТ)

Коржиков Юрий Александрович – преподаватель специальности «Судовождение» Колледжа Академии водного транспорта РУТ (МИИТ)

Доломан Елена Владимировна - методист

Уважаемые участники!

Проект «Интеллектуальный мегаполис. Потенциал» — это не просто проверка теоретических знаний, а первый шаг в вашу профессию. Перед Вами — сборник кейсов практической части конкурсного задания по направлению «Военно-морской флот». Данный сборник разработан с целью оценки уровня Вашей подготовки, способности применять теоретические знания в области военной истории, основ военно-морского дела, а также практических навыков решения навигационных задач.

Структура заданий отражает комплексный подход к подготовке специалистов и включает два тематических блока (кейса), различных по уровню сложности и формату выполнения.

Кейс № 1 «Военная история. Основы военно-морской подготовки»

Первый блок заданий представлен в форме теста и содержит 10 вопросов базового уровня сложности. Тематика охватывает ключевые события военной истории Отечества, историю Военно-Морского Флота России, а также фундаментальные понятия военно-морской подготовки. К каждому заданию предлагается четыре варианта ответа, из которых лишь один является верным. Выбор необходимо зафиксировать в соответствующем поле бланка ответов.

Критерии оценивания: Каждый правильный ответ оценивается в 2 балла. Максимально возможная сумма за выполнение первого кейса составляет 20 баллов.

Кейс № 2 «Решение навигационных задач»

Второй блок включает 5 практико-ориентированных заданий повышенного уровня сложности. Задания данного кейса носят последовательный (комплексный) характер и требуют от участника не только знания теории, но и умения производить математические расчеты, анализировать исходные данные и переносить результаты на картографический материал.

Вам предстоит выполнить навигационную прокладку курса, заполнив при этом недостающие параметры в расчетной таблице. Итогом работы над кейсом является графическое отображение маршрута на прилагаемой карте, которое должно строго соответствовать эталонному решению.

Рекомендуем Вам внимательно ознакомиться с условиями заданий, рационально распределить время и соблюдать аккуратность при внесении ответов и построении навигационных элементов на карте.

Будьте креативны, аргументируйте свои решения и покажите готовность к профессиональной деятельности.

Желаем Вам точных расчетов и верных решений!



СОДЕРЖАНИЕ

ВАРИАНТ 1.....	5
ВАРИАНТ 2.....	10
ВАРИАНТ 3.....	15
ВАРИАНТ 4.....	20
ВАРИАНТ 5.....	25
ВАРИАНТ 6.....	30
ВАРИАНТ 7.....	35
ВАРИАНТ 8.....	40
ПРОВЕРЬ СЕБЯ. ПРАВИЛЬНЫЕ ОТВЕТЫ.....	45

ВАРИАНТ 1

Кейс №1. Военная история. Основы военно-морской подготовки

Представьте, что Вы являетесь молодым матросом боевой части БЧ-1 надводного корабля. Выполните последовательно задания №№ 1-10 Кейса 1

1. Выберите один из 4 вариантов. Основное предназначение БЧ-1?

- а) для обеспечения навигационной безопасности кораблевождения и боевого маневрирования корабля;
- б) для применения ракетного и артиллерийского оружия по морским, воздушным и береговым целям противника;
- в) для применения торпедного, противолодочного, минного, противоминного и противоподводно-диверсионного оружия;
- г) для обеспечения корабля бесперебойной внешней связью с командованием, взаимодействующими кораблями и частями.

2. Выберите один из 4 вариантов ответов. Командир БЧ-1 приказал допуск к самостоятельному обслуживанию своего заведования начать с изучения правил использования аварийно-спасательного имущества корабля. Для проверки знаний командиром был задан вопрос: «С какой высоты выдерживает сбрасывание в воду без повреждений аварийный буй?»

- а) около 20 метров;
- б) около 40 метров;
- в) около 60 метров;
- г) около 10 метров.

3. Выберите один из 4 вариантов ответов. Вас, как матроса, прибывшего в БЧ-1, направляют к командиру БЧ-1. Командир БЧ-1 предупредил Вас, что жизнедеятельность на корабле регламентируется Корабельным уставом. Для проверки знаний командиром был задан вопрос: «Какая часть экипажа привлекается для обеспечения назначенной боевой готовности и безопасности корабля при стоянке в базе?»

- а) весь экипаж;
- б) одна треть личного состава корабля;
- в) половина личного состава корабля;
- г) четверть личного состава корабля.

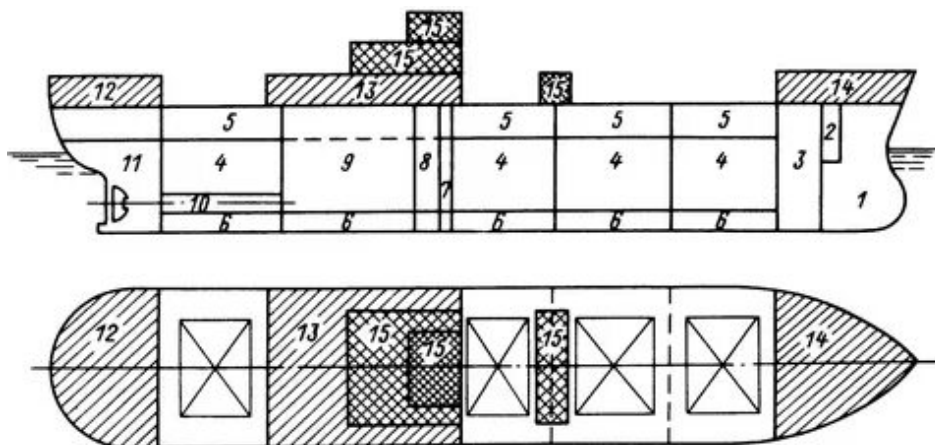
4. Выберите один из 4 вариантов ответов. После инструктажа командир БЧ-1 вручил Вам боевой номер. Какой из нижеприведенных боевых номеров будет принадлежать Вам?

- а) 6 - 13 - 13;
- б) 03 - 03 - 23;

- в) 01 - 13 - 31;
г) 4 - 3 - 33.

5. Выберите один из 4 вариантов ответов. Устройство корабля. Во время инструктажа командир БЧ-1 акцентировал ваше внимание на изучении устройства корабля. Для проверки знаний командиром был задан вопрос: «Под какой цифрой на рисунке показан водонепроницаемый отсек, называемый «форпик»?»

- а) 1;
б) 2;
в) 3;
г) 4.



6. Выберите один из 4 вариантов ответов. Как называется это швартовное устройство?

- а) швартовная лебедка;
б) шпиль;
в) брашпиль;
г) вьюшка.



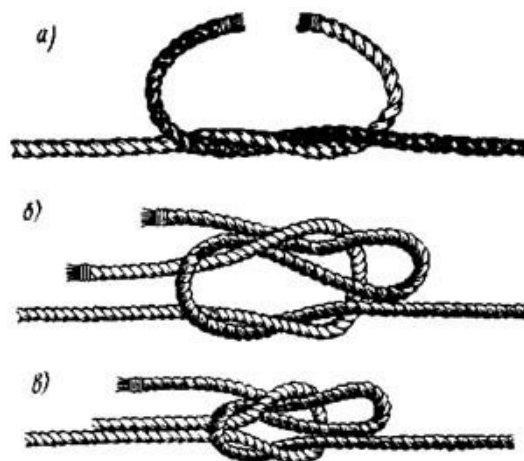
7. Выберите один из 4 вариантов ответов. Корабельный устав. Во время инструктажа командир БЧ-1 обратил особое внимание на подготовку к несению дежурно-вахтенной службы. Для проверки знаний командиром был задан вопрос: «Какова продолжительность отдыха (сна) дежурного по кораблю?»

- а) не более двух часов;
б) не более шести часов;
в) не более четырех часов;
г) не более трех часов.

8. Выберите один из 4 вариантов ответов. Морские узлы. После сдачи всех зачетов на допуск к самостоятельному обслуживанию своего заведования, вас распределили гребцом на Ял-6. Какой морской узел изображен на рисунке?

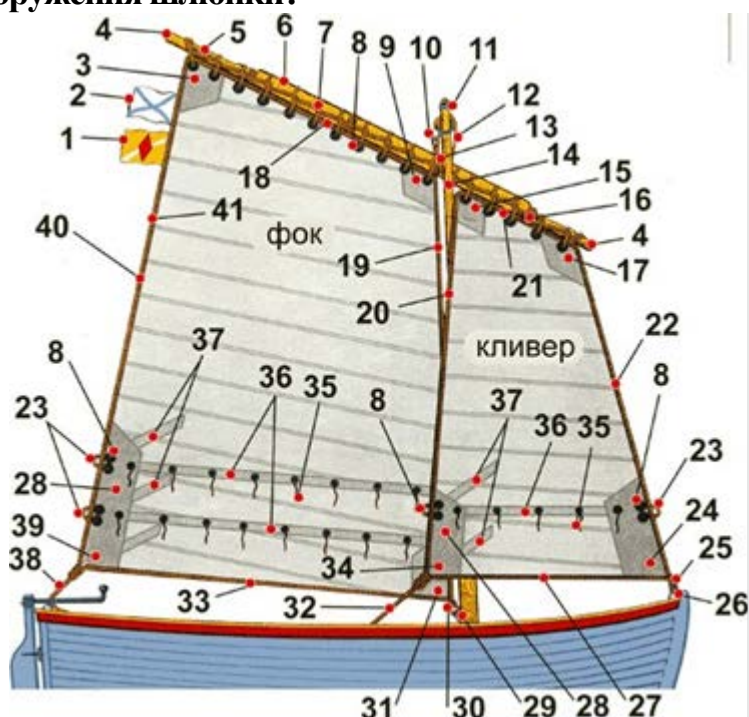


- а) беседочный узел;
- б) двойной прямой узел;
- в) рифовый узел;
- г) стопорный узел.



9. Выберите один из 4 вариантов ответов. Устройство шлюпки. На соединении были организованы гонки на ЯЛ-6 под парусом. Перед началом гонки поступила команда командира шлюпки «расправить флюгарку». Под каким номером указан этот элемент парусного вооружения шлюпки?

- а) 1;
- б) 2;
- в) 3;
- г) 4.



10. Выберите один из 4 вариантов ответов. Молодые матросы были собраны командиром корабля для личного знакомства и проверки знаний по истории Российского флота. Командиром корабля был задан вопрос: «Кто командовал русской гребной флотилией в сражении при Корпостреме 20 мая 1743 года?»

- а) Кайсаров И.И.;
- б) Лисянский Ю. Ф.;
- в) Мордвинов Н.С.;
- г) Лазарев М.П.



Кейс №2. Решение навигационных задач (задания повышенной сложности)

Для выполнения Кейса 2 (повышенной сложности) Вам понадобится навигационный инструмент (линейка масштаба и измеритель)

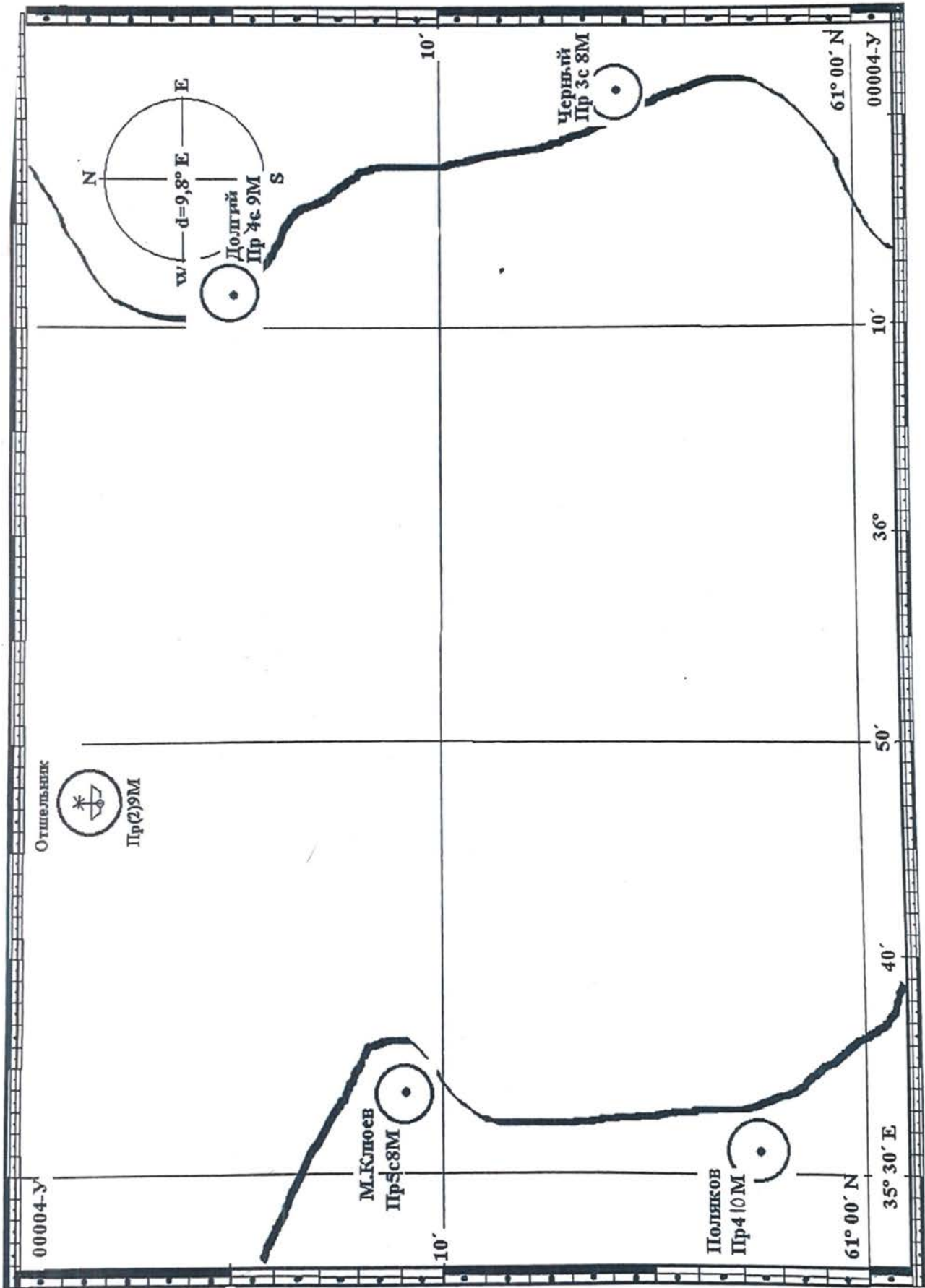
Задание: Судно «Пионер-3» на переходе от Мк Поляков до Мк Черный. Плавание в 2025г, карта № 00004У. Управление судна по гирокомпасу (ГК). Заполните недостающие параметры и нанесите навигационную прокладку на прилагающуюся к варианту карту*.

№ задачи	Время/отсчет лага	События и действия
1.	$\frac{08.00}{11.2}$	Судно на переходе следует ИК=0°. Гирокомпас включен. Лаг включен. Мк Клюев ГКП=342,0°. Мк Поляков ГКП=255,0°; ΔГК=+1,0°; φ=? λ=?. Легли на ГКК=47,0° V ₀ =12 узл. ΔЛ=0% Видимость полная -20 миль. Ветер 0° -5м/с, е=13м.
2.	$\frac{?}{?}$	Траверз Мк Клюев, легли на ГКК=9,0°; ГКП=? ИК=?
3.	$\frac{09.01}{?}$	Мк Отшельник Д _{рлс} =43,0 каб. Скрылся Мк Поляков. Дп=? Легли на ПУα=85,5°, ветер NE усилился до 15м/с. Начали учет дрейфа, угол дрейфа α=5,0° ИК=? ГКК=?
4.	$\frac{09.52}{33.6}$	Ветер стих до 5м/с. Прекратили учет дрейфа. Легли на ГКК=153,0°; ИК=? Дали ход V _л =9 узл; ΔЛ=-5%. Следуем в точку с координатами: φ=61°03',1 N λ=36°07',1 E
5.	$\frac{10.54}{?}$	Следуем в заданную точку. Мк Черный, КУ=59° л/б. Ветер стих, стоп машина. Судно «Пионер-3» ждет судно–бункеровщик для дозаправки топливом.

Приложение к варианту: карта для нанесения маршрута № 1



Правильные ответы см. стр. 44



ВАРИАНТ 2

Кейс №1. Военная история. Основы военно-морской подготовки

Представьте, что Вы являетесь молодым матросом боевой части БЧ-3 надводного корабля. Выполните последовательно задания №№ 1-10 Кейса 1

1. Выберите один из 4 вариантов. Основное предназначение БЧ-3?

- а) для обеспечения навигационной безопасности кораблевождения и боевого маневрирования корабля;
- б) для применения ракетного и артиллерийского оружия по морским, воздушным и береговым целям противника;
- в) для применения торпедного, противолодочного, минного, противоминного и противоподводно-диверсионного оружия;
- г) для обеспечения корабля бесперебойной внешней связью с командованием, взаимодействующими кораблями и частями.

2. Выберите один из 4 вариантов ответов. Основы морского дела. Командир БЧ-3 приказал допуск к самостоятельному обслуживанию своего заведения начать с изучения правил использования аварийно-спасательного имущества корабля. Для проверки знаний командиром был задан вопрос: «С какой глубины при погружении судна всплывает аварийный буй?»

- а) около 2 метров;
- б) около 4 метров;
- в) около 6 метров;
- г) около 10 метров.

3. Выберите один из 4 вариантов ответов. Вас, как матроса, прибывшего в БЧ-3, направляют к командиру БЧ-3. Командир БЧ-3 предупредил Вас, что жизнедеятельность на корабле регламентируется Корабельным уставом. Для проверки знаний командир задал вопрос: «Что является критерием деления кораблей ВМФ на ранги?»

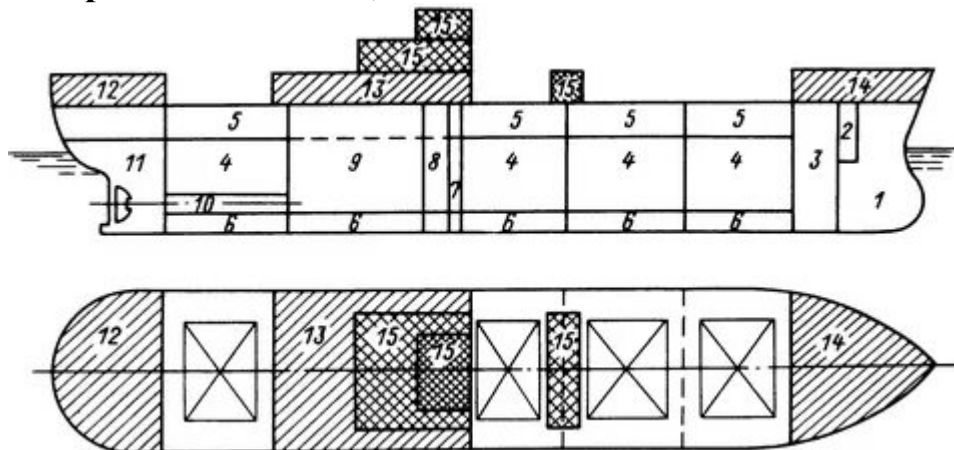
- а) тактико-технические элементы;
- б) предназначение;
- в) старшинство командиров;
- г) тактико-технические элементы и нормы обеспечения, предназначения.

4. Выберите один из 4 вариантов ответов. После инструктажа командир БЧ-3 вручил Вам боевой номер. Какой из нижеприведенных боевых номеров будет принадлежать Вам?

- а) 6 - 13 - 13;
- б) 03 - 03 - 23;
- в) 02 - 13 - 31;
- г) 4 - 3 - 33.

5. Выберите один из 4 вариантов ответов. Устройство корабля. Во время инструктажа командир БЧ-3 акцентировал ваше внимание на необходимости изучения устройства корабля и задал следующий вопрос: «Под какой цифрой на рисунке показан водонепроницаемый отсек, называемый «цепной ящик»?»

- а) 1;
- б) 2;
- в) 3;
- г) 4.



6. Выберите один из 4 вариантов ответов. Как называется это швартовное устройство?

- а) швартовная лебедка;
- б) шпиль;
- в) брашпиль;
- г) вьюшка.



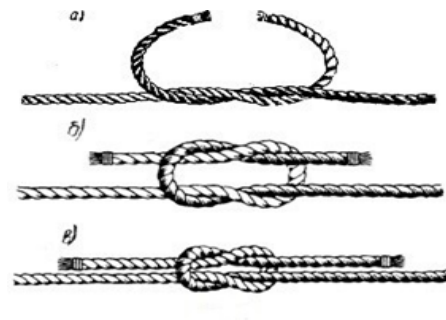
7. Выберите один из 4 вариантов ответов. Корабельный устав. Во время инструктажа командир БЧ-3 обратил особое внимание на подготовку к несению дежурно-вахтенной службы. Для проверки знаний командир задал вопрос: «Кто разрабатывает табели дежурных и вахтенных постов на корабле?»

- а) командир корабля;
- б) старший помощник;
- в) командир БЧ-2;
- г) командир БЧ-3.

8. Выберите один из 4 вариантов ответов. Морские узлы. После сдачи всех зачетов на допуск к самостоятельному обслуживанию своего заведования, вас распределили гребцом на Ял-6. Какой морской узел изображен на рисунке?

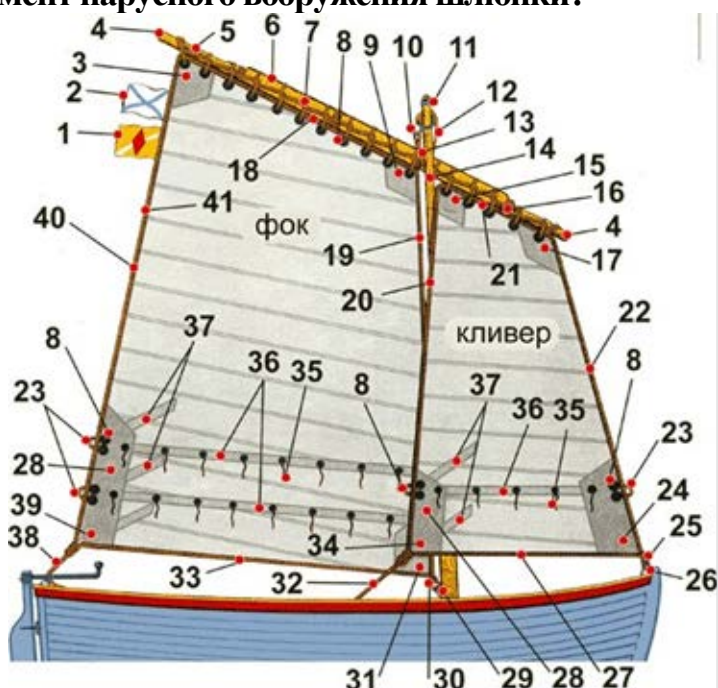


- а) беседочный узел;
- б) двойной прямой узел;
- в) прямой узел;
- г) стопорный узел.



9. Выберите один из 4 вариантов ответов. Устройство шлюпки. На соединении были организованы гонки на ЯЛ-6 под парусом. Перед началом гонки поступила команда командира шлюпки: «При подъеме паруса гребцу №2 держать реек». Под каким номером указан этот элемент парусного вооружения шлюпки?

- а) 1;
- б) 2;
- в) 3;
- г) 4.



10. Выберите один из 4 вариантов ответов. Молодые матросы были собраны командиром корабля для личного знакомства и проверки знаний по истории Российского флота. Командиром корабля был задан вопрос: «Кто является автором книги «Рассуждения по вопросам морской тактики»?»

- а) адмирал Бутаков Г. И.;
- б) вице – адмирал Макаров П. С.;
- в) адмирал Лазарев М. П.;
- г) адмирал Нахимов П. С.

Кейс №2. Решение навигационных задач (задания повышенной сложности)

Для выполнения Кейса 2 (повышенной сложности) Вам понадобится навигационный инструмент (линейка масштаба и измеритель).

Задание: Судно «Пионер-3» следует из точки якорной стоянки в точку встречи с судном бункеровщиком. Плавание в 2025г, карта № 20001У. Управление судна по гирокомпасу (ГК).

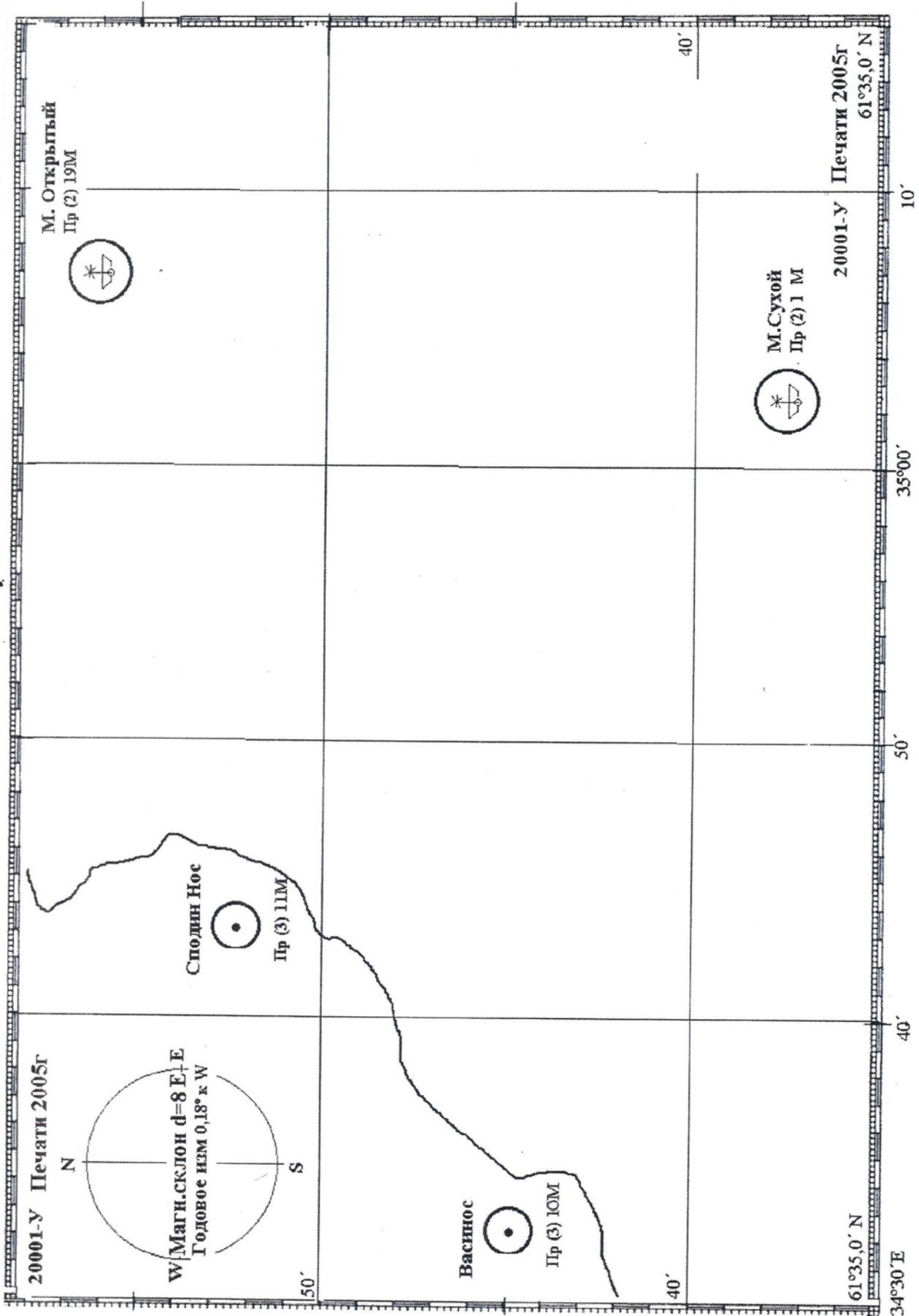
Заполните недостающие параметры и нанесите навигационную прокладку на прилагающуюся к варианту карту.*

№ задачи	Время/отсчет лага	События и действия
1.	$\frac{12.00}{22.4}$	Судно на якорю с координатами $\varphi_0=61^{\circ}39',1$ N $\lambda_0=34^{\circ}39',2$ E, $\Delta GK=+2,0^{\circ}$; $e=5$ м Снялись с якоря легли на $GKK=358,0^{\circ}$ Дали ход $V_0=12$ узл; $\Delta L=0\%$ Видимость полная -20 миль. Ветер 0° -5м/с
2.	$\frac{?}{28.1}$	Траверз Мк Васинос. Легли на $GKK=53,0^{\circ}$; ИК=?
3.	$\frac{12.54}{?}$	Мк Сподин Нос КУ= $71,0^{\circ}$ л/б; Скрылся Мк Васинос, Дп=?. Ветер N усилился до 20 м/с. Начали учет дрейфа, угол дрейфа $\alpha=10,0^{\circ}$. Рулевой держит $GKK=53,0^{\circ}$
4.	$\frac{13.53}{45.2}$	Мк Открытый, ДРЛС= $7,6$ мили. Ветер стих до 7 м/с. Прекратили учет дрейфа. Получили команду следовать в точку с координатами $\varphi=61^{\circ}41',0$ N $\lambda=35^{\circ}07',8$ E. Легли на курс в точку встречи. $GKK=?$ ИК=? Увеличили ход, $V_{л}=15$ узл; $\Delta L=+5\%$
5.	$\frac{?}{?}$	Прибыли в точку встречи. Стоп машины. Легли в дрейф. Мк Сухой ИП=? КУ=?

Приложение к варианту: карта для нанесения маршрута №2



Правильные ответы см. стр. 45



ВАРИАНТ 3

Кейс №1. Военная история. Основы военно-морской подготовки

Представьте, что Вы являетесь молодым матросом боевой части БЧ-4 надводного корабля. Выполните последовательно задания №№ 1-10 Кейса 1

1. Выберите один из 4 вариантов. Основное предназначение БЧ-4?

- а) для обеспечения навигационной безопасности кораблевождения и боевого маневрирования корабля.
- б) для применения ракетного и артиллерийского оружия по морским, воздушным и береговым целям противника.
- в) для применения торпедного, противолодочного, минного, противоминного и противоподводно-диверсионного оружия.
- г) для обеспечения корабля бесперебойной внешней связью с командованием, взаимодействующими кораблями и частями.

2. Выберите один из 4 вариантов ответов. Основы морского дела. Командир БЧ-4 приказал допуск к самостоятельному обслуживанию своего заведования начать с изучения правил использования аварийно-спасательного имущества корабля. Для проверки знаний командиром был задан вопрос: «В течение скольких часов источник питания обеспечивает работу аварийного радиобуя?»

- а) около 48 часов;
- б) около 12 часов;
- в) около 24 часа;
- г) около 72 часа.

3. Выберите один из 4 вариантов ответов. Вас, как матроса, прибывшего в БЧ-4, направляют к командиру БЧ-4. Командир БЧ-4 предупредил Вас, что жизнедеятельность на корабле регламентируется Корабельным уставом. Для проверки знаний командиром был задан вопрос: «Каким документом определяется корабельная организация и устанавливается численность личного состава?»

- а) приказом главкома ВМФ;
- б) распоряжением командующего флота;
- в) корабельным штатом;
- г) нормами снабжения корабля.

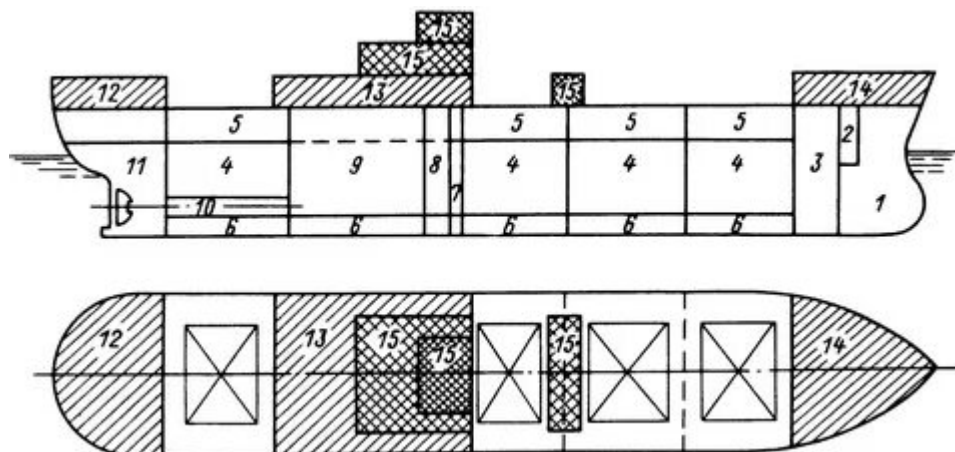
4. Выберите один из 4 вариантов ответов. После инструктажа командир БЧ-4 вручил Вам боевой номер. Какой из нижеприведенных боевых номеров будет принадлежать Вам?

- а) 6 - 13 - 13;
- б) 03 - 03 - 23;

- в) 02 - 13 - 31;
г) 04 - 3 - 33.

5. Выберите один из 4 вариантов ответов. Устройство корабля. Во время инструктажа командир БЧ-4 акцентировал ваше внимание на изучении устройства корабля. Для проверки знаний командиром был задан вопрос: «Под какой цифрой на рисунке показан водонепроницаемый отсек, называемый «диптанк»?»

- а) 1;
б) 2;
в) 3;
г) 4.



6. Выберите один из 4 вариантов ответов. Как называется это швартовное устройство?

- а) швартовная лебедка;
б) шпиль;
в) брашпиль;
г) вьюшка.



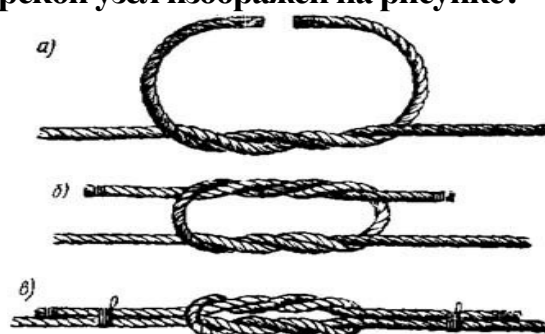
7. Выберите один из 4 вариантов ответов. Корабельный устав. Во время инструктажа командир БЧ-4 обратил особое внимание на подготовку к несению дежурно-вахтенной службы. Для проверки знаний командиром был задан вопрос: «Сколько времени разрешается отдыхать (спать) лицам свободных смен вахты и дневальных?»

- а) разрешается отдыхать от отбоя до побудки;
б) не более шести часов;
в) не более четырех часов;
г) не более трех часов.



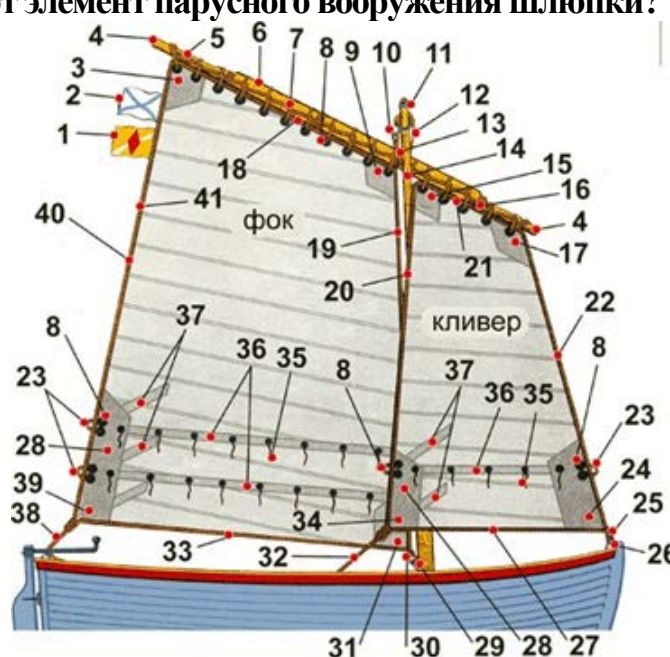
8. Выберите один из 4 вариантов ответов. Морские узлы. После сдачи всех зачетов на допуск к самостоятельному обслуживанию своего заведения, вас распределили гребцом на ЯЛ-6. Какой морской узел изображен на рисунке?

- а) беседочный узел;
- б) двойной прямой узел;
- в) сваечный узел;
- г) стопорный узел.



9. Выберите один из 4 вариантов ответов. Устройство шлюпки. На соединение были организованы гонки на ЯЛ-6 под парусом. Перед началом гонки поступила команда командира шлюпки: «При подъеме паруса гребцу №1 держать нока - шкот». Под каким номером указан этот элемент парусного вооружения шлюпки?

- а) 23;
- б) 25;
- в) 26;
- г) 38.



10. Выберите один из 4 вариантов ответов. Молодые матросы были собраны командиром корабля для личного знакомства и проверки знаний по истории Российского флота. Командиром корабля был задан вопрос: «Как назывался первый русский трехмачтовый корабль, спущенный на воду в селе Дединово в 1668 году?»

- а) Михаил Архангел;
- б) Беркут;
- в) Орел;
- г) Апостол Павел.

Кейс №2. Решение навигационных задач (задания повышенной сложности)

Для выполнения Кейса 2 (повышенной сложности) Вам понадобится навигационный инструмент (линейка масштаба и измеритель).

Задание: Судно «Пионер-3» следует по заданию согласно предварительной прокладки на переход. Плавание в 2025г, карта № 00007У. Управление судна по гирокомпасу (ГК).

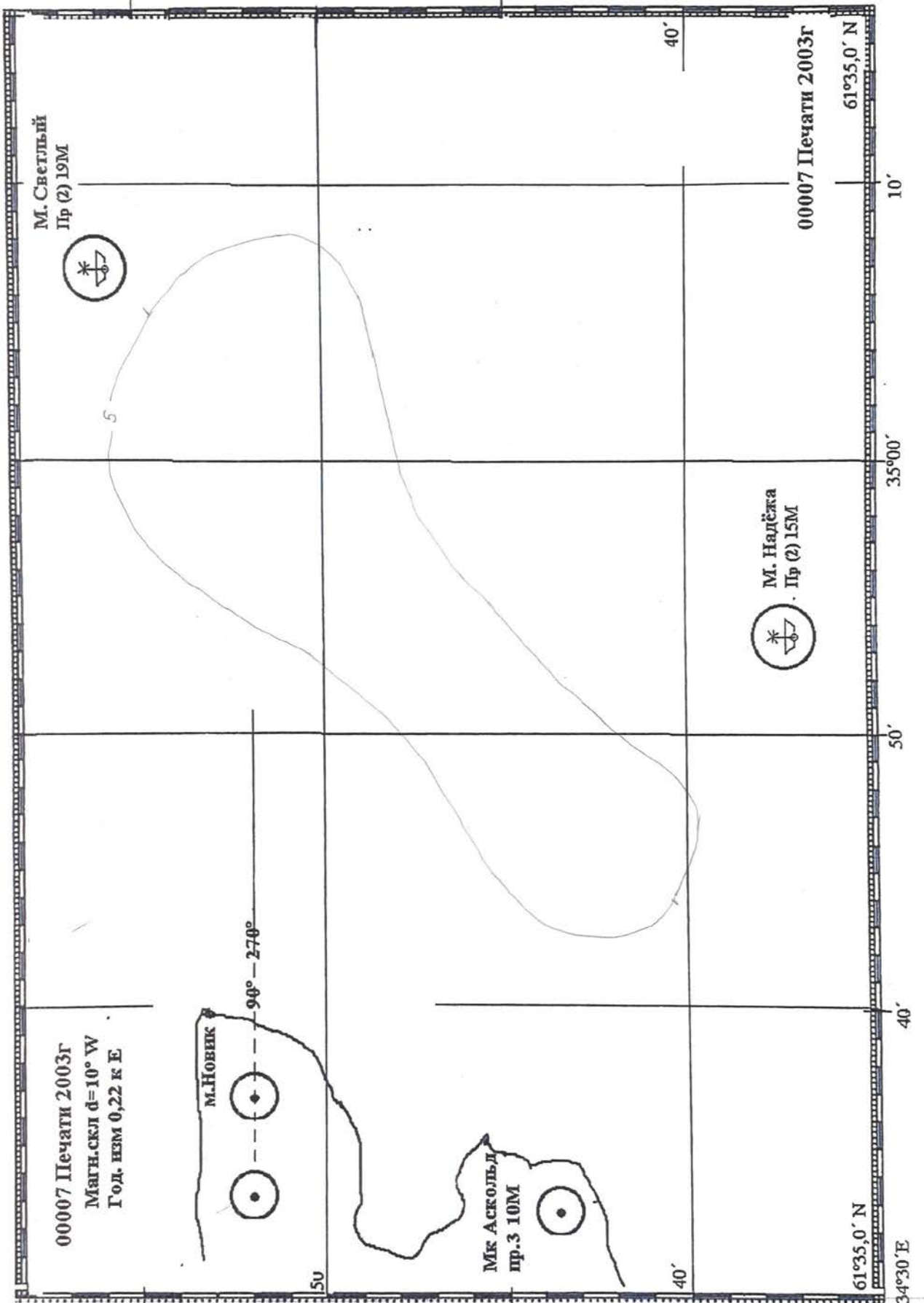
Заполните недостающие параметры и нанесите навигационную прокладку на прилагающуюся к варианту карту.*

№ задачи	Время/отсчет лага	События и действия
1.	$\frac{15.00}{77.7}$	Судно в точке с координатами: $\varphi=61^{\circ}56',9$ N $\lambda=34^{\circ}48',6$ E Следует курсом, ГKK=203,0°, ΔГК=-1°; Лаг включен. ОЛ=77,7; V ₀ =12 узл; ΔЛ=0%; e=5м Судно следует в обход банки Подошва с Н=5м Видимость полная -20 миль. Ветер 0° -5м/с
2.	$\frac{?}{86,8}$	Открылся Мк Аскольд. Д _п =?. Легли на ГKK=226,0°; V=12 узл; ΔЛ=0%; ИК=?
3.	$\frac{16.34}{?}$	Траверз Мк Аскольд. ИП=? ГKP=? КУ=? Ветер SW усилился до 15 м/с. Начали учет дрейфа, угол дрейфа α=5,0°. Легли на ПУα =112,0° ИК=? ГKK=?
4.	$\frac{17.21}{105.8}$	Ветер от SW стих до 5 м/с. Прекратили учет дрейфа. Легли на ГKK=66,0°; ИК=? Следуем в заданную точку. Дали ход V=15 узл; ΔЛ=-3%
5.	$\frac{?}{?}$	Мк Светлый ГKP=349,0°; Мк Надежда, ГKP=235°; ΔГК=-1,0°; ИП ₁ =? ИП ₂ =?; φ=? λ=? С=? Судно продолжает следовать в точку встречи с судном бункеровщиком.

Приложение к варианту: карта для нанесения маршрута №3



Правильные ответы см. стр. 46



ВАРИАНТ 4

Кейс №1. Военная история. Основы военно-морской подготовки

Представьте, что Вы являетесь молодым матросом боевой части БЧ-5 надводного корабля. Выполните последовательно задания №№ 1-10 Кейса 1

1. Выберите один из 4 вариантов ответов. Основное предназначение БЧ-5?

- а) для обеспечения кораблю заданной скорости хода и маневрирования, производства и распределения всех видов энергии, для обеспечения непотопляемости, взрыво- и пожаробезопасности корабля, живучести технических средств;
- б) для применения ракетного и артиллерийского оружия по морским, воздушным и береговым целям противника;
- в) для применения торпедного, противолодочного, минного, противоминного и противоподводно-диверсионного оружия;
- г) для обеспечения корабля бесперебойной внешней связью с командованием, взаимодействующими кораблями и частями.

2. Выберите один из 4 вариантов ответов. Основы морского дела. Командир БЧ-5 приказал допуск к самостоятельному обслуживанию своего заведования начать с изучения правил использования аварийно-спасательного имущества корабля. Для проверки знаний командиром был задан вопрос: «Пиротехнические средства влагостойкие, безопасные в обращении и хранении, действуют при любых гидрометеоусловиях и сохраняют свои свойства в течение какого минимального срока?»

- а) пяти лет;
- б) года;
- в) трех лет;
- г) двух лет.

3. Выберите один из 4 вариантов ответов. Вас, как матроса, прибывшего в БЧ-5, направляют к командиру БЧ-5. Командир БЧ-5 предупредил Вас, что жизнедеятельность на корабле регламентируется Корабельным уставом. Для проверки знаний командиром был задан вопрос: «Боевая организация (также известная как боевая тревога или боевая расстановка личного состава на корабле) является процессом распределения всех членов экипажа корабля по каким местам?»

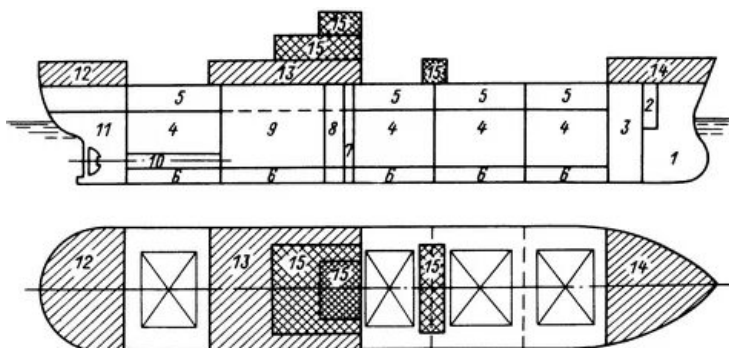
- а) только по командным пунктам;
- б) только по боевым постам;
- в) по командным пунктам и заведованиям;
- г) по командным пунктам и боевым постам.

4. Выберите один из 4 вариантов ответов. После инструктажа командир БЧ-5 вручил Вам боевой номер. Какой из нижеприведенных боевых номеров будет принадлежать Вам?

- а) 05- 13 - 13;
- б) 03 - 03 - 23;
- в) 02 - 13 - 31;
- г) 4 -3 - 33.

5. Выберите один из 4 вариантов ответов. Устройство корабля. Во время инструктажа командир БЧ-5 акцентировал ваше внимание на изучении устройства корабля. Для проверки знаний командиром был задан вопрос: «Под какой цифрой на рисунке показан водонепроницаемый отсек, называемый «ахтерпик»?»

- а) 1;
- б) 11;
- в) 12;
- г) 4;



6. Выберите один из 4 вариантов ответов. Как называется это швартовное устройство?

- а) клюз;
- б) кнехт;
- в) утка;
- г) киповая планка.



7. Выберите один из 4 вариантов ответов. Корабельный устав. Во время инструктажа командир БЧ-5 обратил особое внимание на подготовку к несению дежурно-вахтенной службы на корабле. Для проверки знаний командиром был задан вопрос: «Кто руководит и возглавляет службу корабельных нарядов на корабле?»

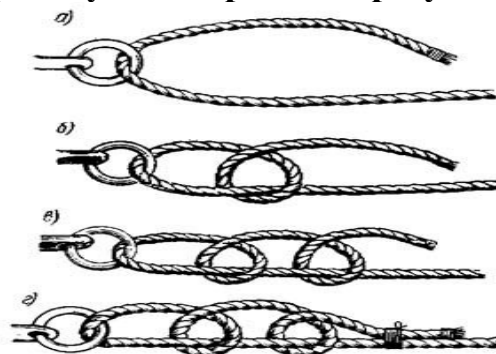
- а) командир корабля;
- б) старшего помощник командира;



- в) помощник командира корабля;
- г) командир ракетно - артиллерийской боевой части;

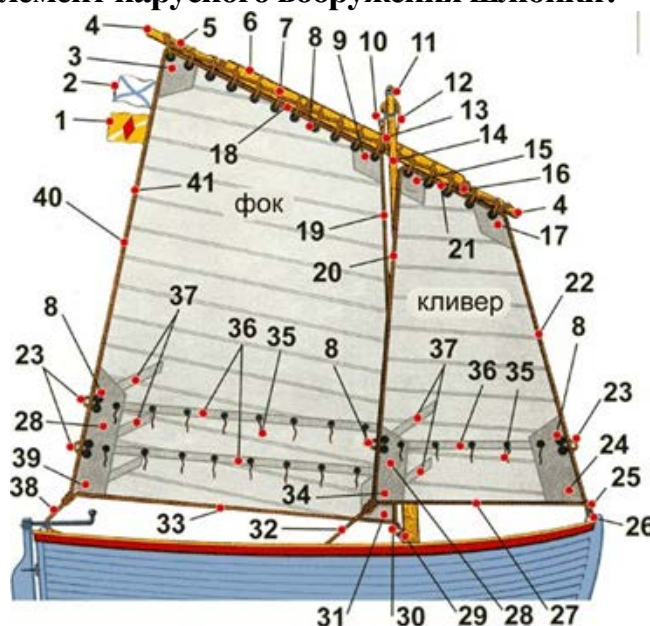
8. Выберите один из 4 вариантов ответов. Морские узлы. После сдачи всех зачетов на допуск к самостоятельному обслуживанию своего заведения, вас распределили гребцом на ЯЛ-6. Какой морской узел изображен на рисунке?

- а) беседочный узел;
- б) двойной прямой узел;
- в) сваечный узел;
- г) простой штык.



9. Выберите один из 4 вариантов ответов. Устройство шлюпки. На соединение были организованы гонки на ЯЛ-6 под парусом. Перед началом гонки поступила команда командира шлюпки: «При подъеме паруса гребцу №4 держать кливергалс». Под каким номером указан этот элемент парусного вооружения шлюпки?

- а) 38;
- б) 32;
- в) 31;
- г) 25;



10. Выберите один из 4 вариантов ответов. Молодые матросы были собраны командиром корабля для личного знакомства и проверки знаний по истории Российского флота. Командиром корабля был задан вопрос: «В каком сражении состоялась первая победа русского флота?»

- а) Аланское сражение;
- б) Гангутское сражение;
- в) Эзельское сражение;
- г) Гренгамское сражение.

Кейс №2. Решение навигационных задач (задания повышенной сложности)

Для выполнения Кейса 2 (повышенной сложности) Вам понадобится навигационный инструмент (линейка масштаба и измеритель).

Задание: Судно «Пионер-3» на переходе с востока от Мк Черный на запад до Мк Поляков. Плавание в 2025г, карта № 00004У. Управление судна по гирокомпасу (ГК).

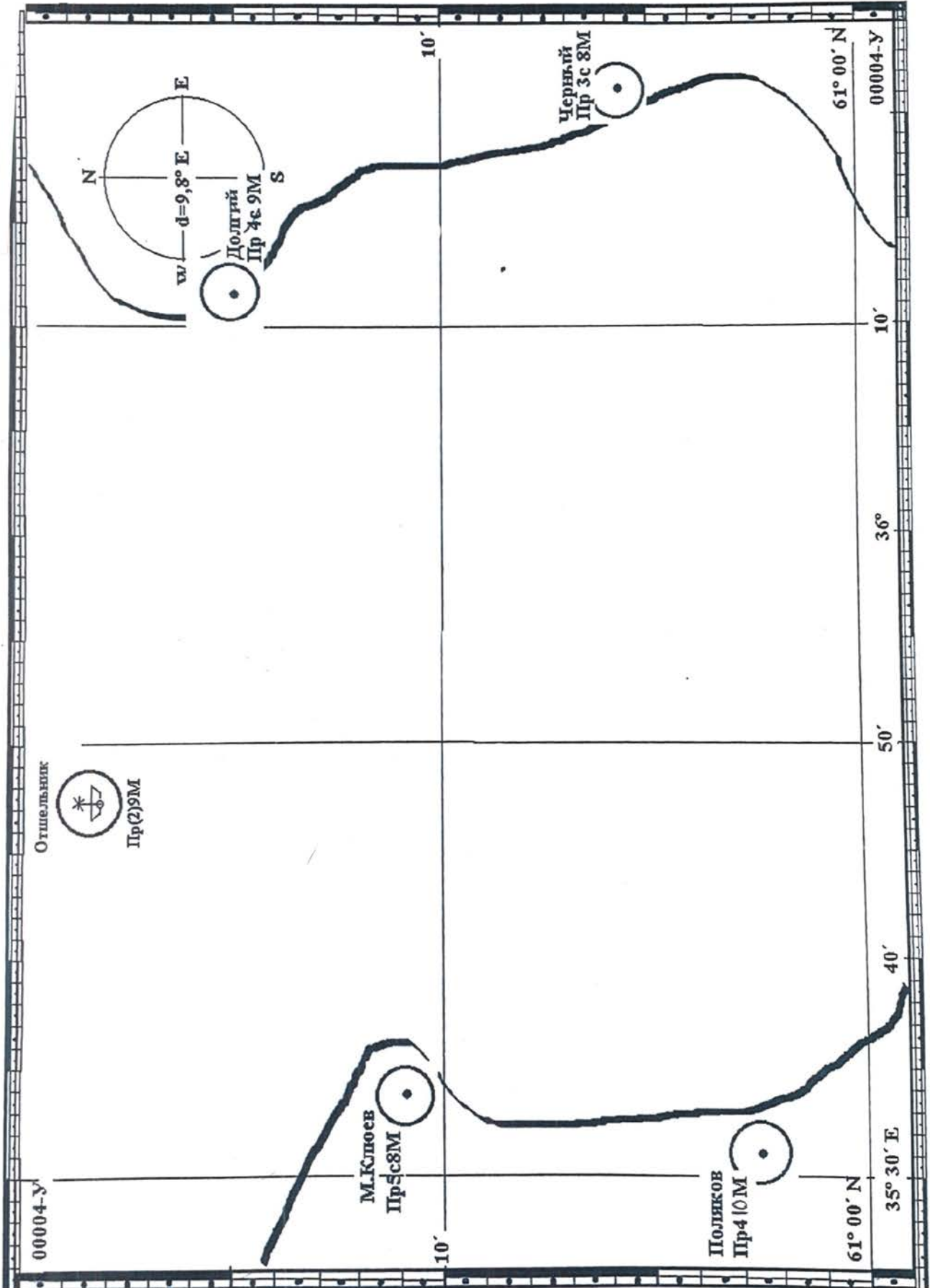
Заполните недостающие параметры и нанесите навигационную прокладку на прилагающуюся к варианту карту.*

№ задачи	Время/отсчет лага	События и действия
1.	$\frac{00.00}{44.4}$	Снялись с якоря в точке обсервации, $\varphi_0=61^{\circ}03',1\text{ N}$ $\lambda_0=36^{\circ}07',1\text{ E}$ управление судном по гирокомпасу. Включили лаг, ОЛ=44,4 дали ход, $V_{л}=12$ узл. $\Delta L=0\%$ Легли на ГКК=332°, $\Delta GK=+2,0^{\circ}$, $e=13\text{ м}$ Видимость полная -20 миль. Ветер 0° -5м/с
2.	$\frac{01.06}{57.6}$	Легли на ГКК=269,0°, ИК=? Ветер N усилился до 15м/с, начали учет дрейфа, угол дрейфа $\alpha=5,0^{\circ}$. Продолжаем следовать прежней скоростью. ПУ α =?
3.	$\frac{?}{?}$	Открылся Мк Поляков, Т=? ОЛ=? Дп=?. Ветер стих до 7 м/с, прекратили учет дрейфа. Дали ход $V_{л}=9$ узл. $\Delta L=+5\%$. Легли на ГКК=188,0°; ИК=?
4.	$\frac{03.00}{76.7}$	Получили команду следовать в точку с координатами $\varphi_c=61^{\circ}04',4\text{ N}$ $\lambda_c=35^{\circ}38',2\text{ E}$. Легли на ГКК в точку встречи ГКК=? ИК=?
5.	$\frac{?}{?}$	Прибыли в заданную точку, Стоп машины, стали на якорь. Мк Поляков ИП=257,0°, КУ=? ГКП=?

Приложение к варианту: карта для нанесения маршрута №4



Правильные ответы см. стр. 47



ВАРИАНТ 5

Кейс №1. Военная история. Основы военно-морской подготовки

Представьте, что Вы являетесь молодым матросом боевой части БЧ-6 надводного корабля. Выполните последовательно задания №№ 1-10 Кейса 1

1. Выберите один из 4 вариантов. Основное предназначение БЧ-6?

- а) для обеспечения навигационной безопасности кораблевождения и боевого маневрирования корабля;
- б) для применения ракетного и артиллерийского оружия по морским, воздушным и береговым целям противника;
- в) для обеспечения и обслуживания корабельных летательных аппаратов;
- г) для обеспечения корабля бесперебойной внешней связью с командованием, взаимодействующими кораблями и частями.

2. Выберите один из 4 вариантов ответов. Основы морского дела. Командир БЧ-6 приказал допуск к самостоятельному обслуживанию своего заведения начать с изучения правил использования аварийно-спасательного имущества корабля. Для проверки знаний командиром был задан вопрос: «Пиротехнические средства хранят в водонепроницаемых металлических шкафах и ящиках на палубе ходового мостика или в шкафах, ключи от шкафов находятся?»

- а) у командира корабля и в штурманской рубке;
- б) у старшего помощника и в штурманской рубке;
- в) у старшего помощника;
- г) в штурманской рубке.

3. Выберите один из 4 вариантов ответов. Вас, как матроса, прибывшего в БЧ-6, направляют к командиру БЧ-6. Командир БЧ-6 предупредил Вас, что жизнедеятельность на корабле регламентируется Корабельным уставом. Для проверки знаний командиром был задан вопрос: «Основное предназначение корабля?»

- а) уничтожение или ослабление сил и средств противника боевым воздействием;
- б) поддерживать высокую боевую готовность оружия;
- в) поддерживать высокую боевую готовность технических средств;
- г) поддерживать высокую боевую готовность корабля.

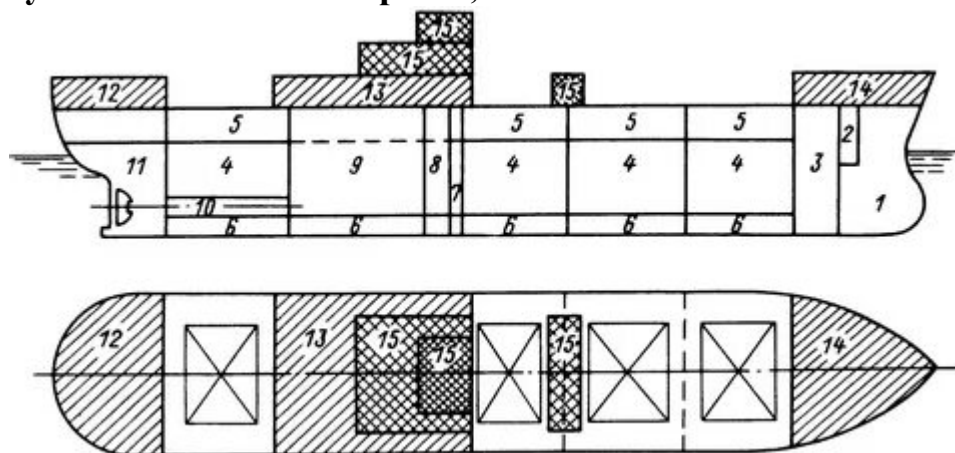
4. Выберите один из 4 вариантов ответов. После инструктажа командир БЧ-6 вручил Вам боевой номер. Какой из нижеприведенных боевых номеров будет принадлежать Вам?

- а) 06 - 13 - 13;
- б) 03 - 03 - 23;

- в) 02 - 13 - 31;
г) 4 - 3 - 33.

5. Выберите один из 4 вариантов ответов. Устройство корабля. Во время инструктажа командир БЧ-6 акцентировал ваше внимание на изучении устройства корабля. Для проверки знаний командиром был задан вопрос: «Под какой цифрой на рисунке показана часть корабля, называемая «ютом»?»

- а) 13;
б) 14;
в) 12;
г) 11.



6. Выберите один из 4 вариантов ответов. Как называется это швартовное устройство?

- а) клюз;
б) кнехт;
в) роульс;
г) киповая планка.



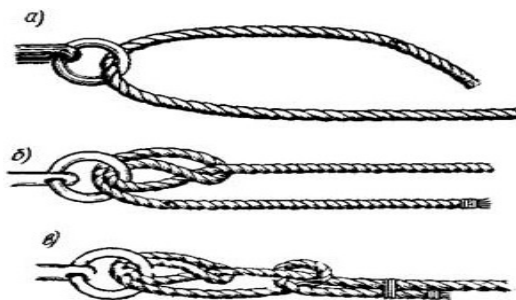
7. Выберите один из 4 вариантов ответов. Корабельный устав. Во время инструктажа командир БЧ-6 обратил особое внимание на подготовку к несению дежурно-вахтенной службы на корабле. Для проверки знаний командиром был задан вопрос: «Чьим приказом офицеры, мичманы и старшины после подготовки к несению службы корабельных или специальных нарядов и проверки знаний допускаются к выполнению обязанностей?»

- а) командира корабля;
б) старшего помощника командира;
в) командира дивизиона кораблей;
г) командира бригады кораблей.

8. Выберите один из 4 вариантов ответов. Морские узлы. После сдачи всех зачетов на допуск к самостоятельному обслуживанию своего заведования, Вас распределили гребцом на Ял-6. Какой морской узел изображен на рисунке?

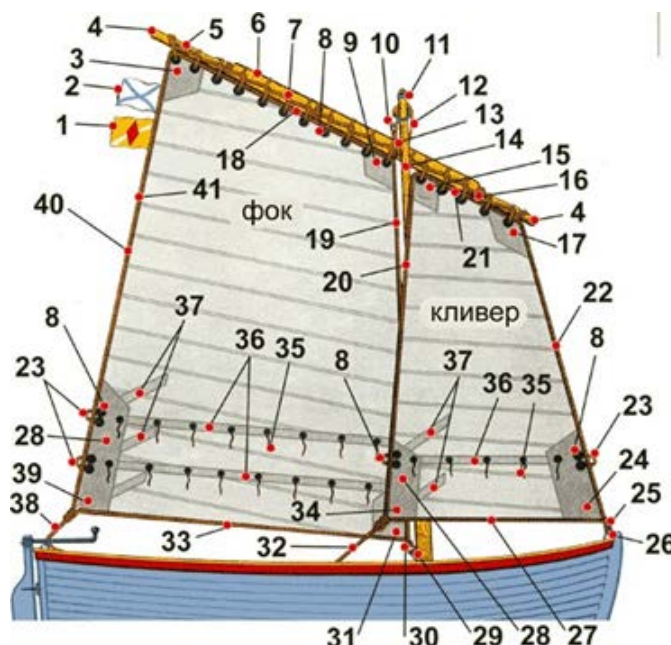


- а) беседочный узел;
- б) двойной прямой узел;
- в) штык с обносом;
- г) стопорный узел.



9. Выберите один из 4 вариантов ответов. Устройство шлюпки. На соединении были организованы гонки на ЯЛ-6 под парусом. Перед началом гонки поступила команда командира шлюпки: «При подъеме паруса гребцу №6 держать переднюю шкаторину кливера». Под каким номером указан этот элемент парусного вооружения шлюпки?

- а) 40;
- б) 38;
- в) 22;
- г) 23.



10. Выберите один из 4 вариантов ответов. Молодые матросы были собраны командиром корабля для личного знакомства и проверки знаний по истории Российского флота. Командиром корабля был задан вопрос: «Кто командовал эскадрой русских кораблей при взятии Корфу?»

- а) адмирал Нахимов П.С.;
- б) вице-адмирал Сенявин Д.Н.;
- в) адмирал Спиридов Г.А.;
- г) адмирал Ушаков Ф.Ф.



Кейс №2. Решение навигационных задач (задания повышенной сложности)

Для выполнения Кейса 2 (повышенной сложности) Вам понадобится навигационный

Задание: Судно «Пионер-3» следует из района Мк Сухой в точку встречи с судном-бункеровщиком. Плавание в 2025г, карта № 20001У. Управление судна по гирокомпасу (ГК).

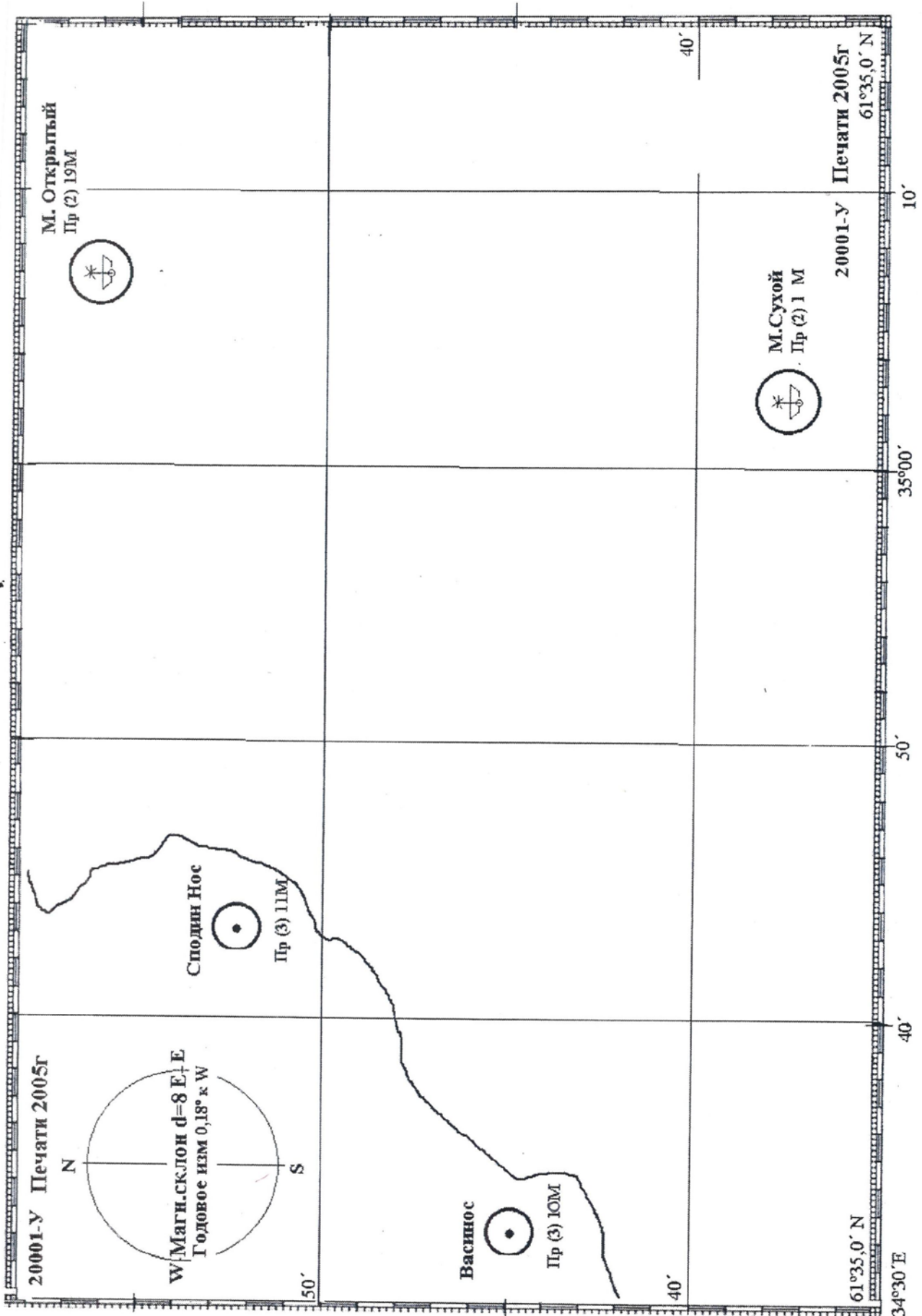
Заполните недостающие параметры и нанесите навигационную прокладку на прилагающуюся к варианту карту.*

№ задачи	Время/отсчет лага	События и действия
1.	$\frac{04.00}{33.3}$	Судно в точке с координатами: $\varphi=61^{\circ}37,9\text{ N}$, $\lambda=35^{\circ}10,0\text{ E}$ Легли на ГKK=333,0°, $\Delta\text{ГК}=-2,0^{\circ}$; ИК=? Мк Сухой ИП=263,0°; КУ=?. Дали ход $V=12$ узл, $\Delta\text{Л}=0\%$; $e=5$ м Видимость полная 20 миль. Ветер $0^{\circ} - 5\text{ м/с}$
2.	$\frac{05.24}{50.0}$	Траверз Мк Открытый. ИП=? ГKK=? Ветер усиливается до 15 м/с. Начали учет дрейфа $\alpha=5,0^{\circ}$. Легли на ПУ $\alpha=246^{\circ}$. ИК=? ГKK=?
3.	$\frac{?}{?}$	Открылся Мк Васинос, Дп=?. По курсу прямо до берега Дрлс=87,5 каб. Легли на ГKK=236,0°. $\Delta\text{ГК}=-2,0^{\circ}$; ИК=?
4.	$\frac{06.50}{67.2}$	Легли на курс в точку встречи: $\varphi=61^{\circ}39,1\text{ N}$, $\lambda=34^{\circ}39,2\text{ E}$ Изменили скорость $V_{\text{л}}=9$ узл, $\Delta\text{Л}=+5\%$; ГKK=? ИК=?
5.	$\frac{?}{?}$	Прибыли в точку встречи. Стоп машины. Легли в дрейф. Мк Васинос ИП=318,0°; КУ=?

Приложение к варианту: карта для нанесения маршрута №5



Правильные ответы см. стр. 48



ВАРИАНТ 6

Кейс №1. Военная история. Основы военно-морской подготовки

Представьте, что Вы являетесь молодым матросом боевой части БЧ-7

надводного корабля. Выполните последовательно задания №№ 1-10 Кейса 1

1. Выберите один из 4 вариантов. Основное предназначение БЧ-7?

- а) для обеспечения навигационной безопасности кораблевождения и боевого маневрирования корабля;
- б) для зрительного и технического наблюдения и освещения воздушной, надводной и подводной обстановки, обеспечения целеуказания системам управления оружием и средствами радиоэлектронной борьбы;
- в) для применения торпедного, противолодочного, минного, противоминного и противоподводно-диверсионного оружия;
- г) для обеспечения корабля бесперебойной внешней связью с командованием, взаимодействующими кораблями и частями.

2. Выберите один из 4 вариантов ответов. Основы морского дела. Командир БЧ-7 приказал допуск к самостоятельному обслуживанию своего заведования начать с изучения правил использования аварийно-спасательного имущества корабля. Для проверки знаний командиром был задан вопрос: «Какова продолжительность действия ракеты сигнала бедствия красного цвета?»

- а) не менее 10 секунд;
- б) менее 20 секунд;
- в) не менее 40 секунд;
- г) не менее 45 секунд.

3. Выберите один из 4 вариантов ответов. Вас, как матроса, прибывшего в БЧ-7, направляют к командиру БЧ-7. Командир БЧ-7 предупредил Вас, что жизнедеятельность на корабле регламентируется Корабельным уставом. Для проверки знаний командиром был задан вопрос: «Для боя личный состав корабля распределяется?»

- а) по командным пунктам (КП) и боевым постам (БП);
- б) по боевым постам (БП);
- в) по отделениям;
- г) по командам.

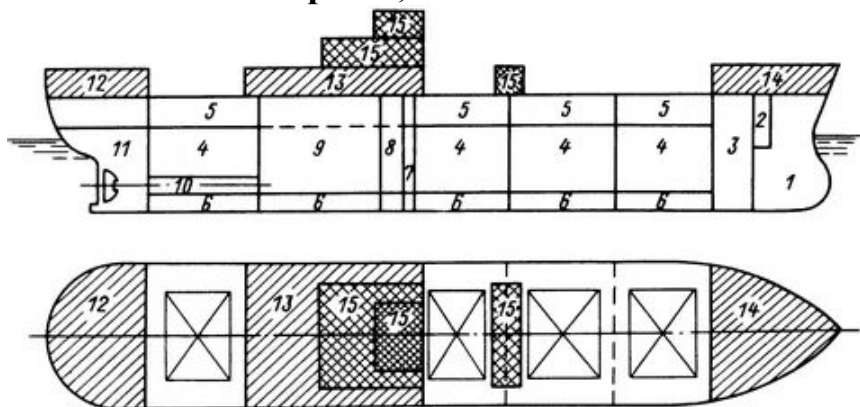
4. Выберите один из 4 вариантов ответов. После инструктажа командир БЧ-7 вручил Вам боевой номер. Какой из нижеприведенных боевых номеров будет принадлежать Вам?

- а) 6 - 13 - 13;
- б) 03 - 03 - 23;
- в) 07 - 13 - 31;

г) 4 -3 - 33.

5. Выберите один из 4 вариантов ответов. Устройство корабля. Во время инструктажа командир БЧ-7 акцентировал ваше внимание на изучении устройства корабля. Для проверки знаний командиром был задан вопрос: «Под какой цифрой на рисунке показан часть корабля, называемая «баком»?»

- а) 12;
- б) 13;
- в) 14;
- г) 15.



6. Выберите один из 4 вариантов ответов. Как называется это палубное устройство?

- а) клюз;
- б) горловина;
- в) шпигат;
- г) люк.



7. Выберите один из 4 вариантов ответов. Корабельный устав. Во время инструктажа командир БЧ-7 обратил особое внимание на подготовку к несению дежурно-вахтенной службы на корабле. Для проверки знаний командиром был задан вопрос: «Кто составляет расписание специальных дежурств и вахт на корабле?»

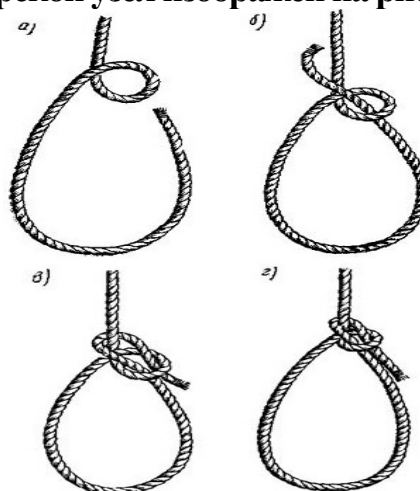
- а) командир корабля;
- б) старший помощник командира;
- в) командиры боевых частей;
- г) помощник командира.

8. Выберите один из 4 вариантов ответов. Морские узлы. После сдачи всех зачетов



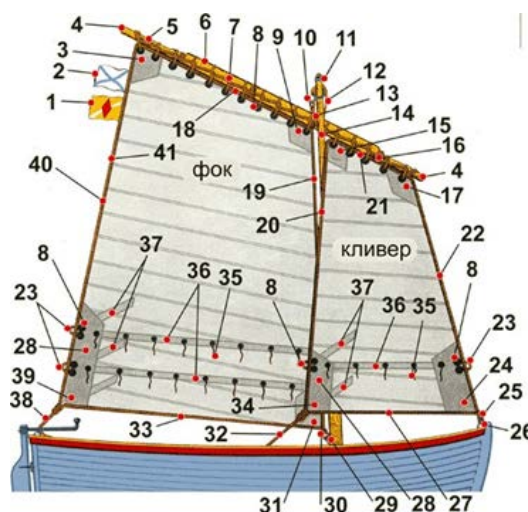
на допуск к самостоятельному обслуживанию своего заведения, вас распределили гребцом на ЯЛ-6. Какой морской узел изображен на рисунке?

- а) беседочный узел;
- б) двойной прямой узел;
- в) сваечный узел;
- г) стопорный узел.



9. Выберите один из 4 вариантов ответов. Устройство шлюпки. На соединении были организованы гонки на ЯЛ-6 под парусом. Перед началом гонки поступила команда командира шлюпки: «При подъеме паруса гребцу №2 держать заднюю шкаторину фок». Под каким номером указан этот элемент парусного вооружения шлюпки?

- а) 23;
- б) 38;
- в) 39;
- г) 40.



10. Выберите один из 4 вариантов ответов. Молодые матросы были собраны командиром корабля для личного знакомства и проверки знаний по истории Российского флота. Командиром корабля был задан вопрос: «Для развертывания боевых действий с какой страной была направлена в Средиземное море первая Архипелагская экспедиция?»

- а) С Сардинским королевством;
- б) С Османской империей;
- в) С Английским королевством;
- г) С Французским королевством.

Кейс №2. Решение навигационных задач (задания повышенной сложности)

Для выполнения Кейса 2 (повышенной сложности) Вам понадобится навигационный инструмент (линейка масштаба и измеритель).

Задание: Судно «Пионер-3» следует по заданию согласно предварительной прокладки на переход. Плавание в 2025г, карта № 00007У. Управление судна по гирокомпасу (ГК).

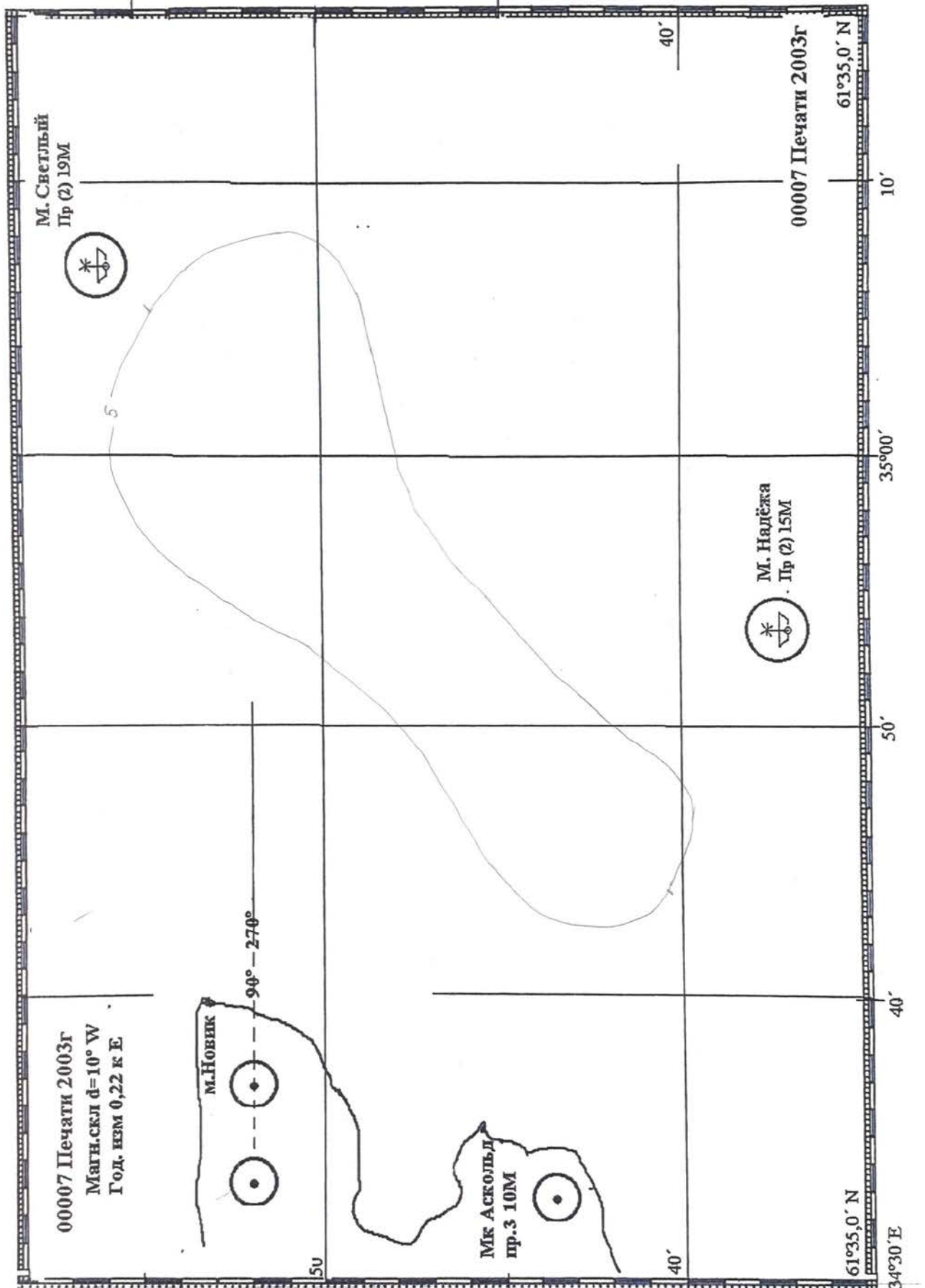
Заполните недостающие параметры и нанесите навигационную прокладку на прилагающуюся к варианту карту.*

№ задачи	Время/отсчет лага	События и действия
1.	$\frac{16.00}{44.4}$	Судно на якоре. Мк Светлый ГКП = 291,0 ° Дрлс= 55,0 кбт ИП = ? $\varphi=? \lambda=?$ Снялись с якоря, легли на ГKK=226,0°, Δ ГК=-1°; V0=12 узл; Δ Л=0%; e=4м ИК = ?
2.	$\frac{16.42}{?}$	Открылся Мк Надёжа. Дп=? . Ветер SE усилился до 15 м/с. Начали учет дрейфа, угол дрейфа $\alpha=5,0^\circ$. Судно следует ПУ $\alpha = 225,0$, ИК = ?, ГKK = ?
3.	$\frac{?}{61.7}$	Мк Надёжа Дрлс= 57,0 кбт. Ветер SE стих до 7 м/с. Прекратили учет дрейфа. Легли на ГKK=251,0°
4.	$\frac{18.07}{69.7}$	Мк Надёжа ГКП = 114,0°; Δ ГК=-1°; КУ = ? Следуем в точку встречи с координатами $\varphi=61^\circ 41,5'N$; $\lambda=34^\circ 31,3'E$ Легли на ГKK=?; ИК=? Дали ход V=15 узл; Δ Л=-5%
5.	$\frac{?}{?}$	Прибыли в точку встречи, Мк Аскольд ИП = ?, КУ = ?

Приложение к варианту: карта для нанесения маршрута №6



Правильные ответы см. стр. 49



ВАРИАНТ 7

Кейс №1. Военная история. Основы военно-морской подготовки
Представьте, что Вы являетесь молодым матросом службы Сл-Х надводного корабля. Выполните последовательно задания №№ 1-10 Кейса 1

1. Выберите один из 4 вариантов. Основное предназначение Сл-Х?

- а) для обеспечения защиты личного состава от радиоактивных и отравляющих веществ;
- б) для осуществления контроля за состоянием здоровья личного состава, своевременное оказание медицинской помощи раненым, пораженным и больным;
- в) для обеспечения личного состава продуктами питания и снабжением корабля имуществом и материалами по установленным нормам;
- г) для обеспечения корабля бесперебойной внешней связью с командованием, взаимодействующими кораблями и частями.

2. Выберите один из 4 вариантов ответов. Основы морского дела. Начальник службы-Х приказал допуск к самостоятельному обслуживанию своего заведования начать с изучения правил использования аварийно-спасательного имущества корабля. Для проверки знаний начальником был задан вопрос: «Продолжительность горения парашютной ракеты для подачи сигнала бедствия?»

- а) не менее 10 секунд;
- б) не менее 20 секунд;
- в) не менее 40 секунд;
- г) не менее 45 секунд.

3. Выберите один из 4 вариантов ответов. Вас, как матроса, прибывшего в Сл-Х, направляют к начальнику Сл-Х. Начальник Сл-Х предупредил Вас, что жизнедеятельность на корабле регламентируется Корабельным уставом. Для проверки знаний начальником был задан вопрос: «В какой последовательности на надводных кораблях нумеруются КП и БП в каждой боевой части (службе, дивизионе)?»

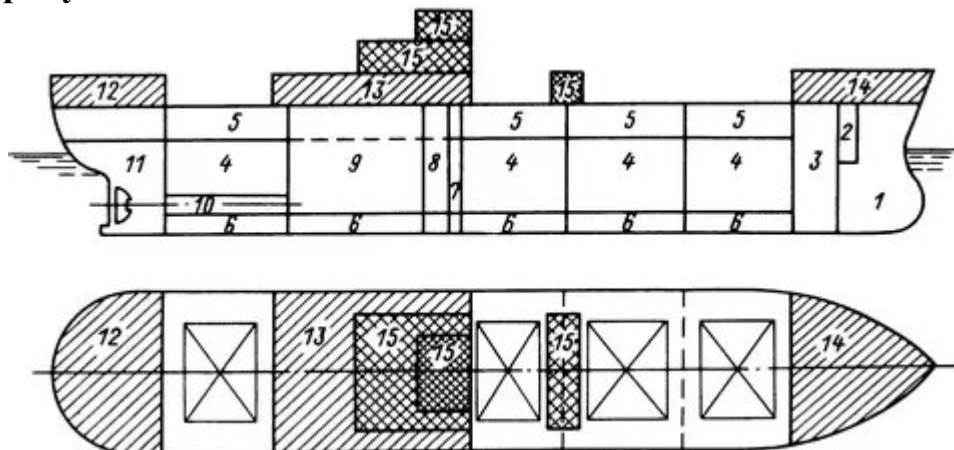
- а) начиная с носа корабля в направлении кормы;
- б) начиная с кормы корабля в направлении носа;
- в) начиная с кормы корабля в направлении носа снизу в верх;
- г) начиная с носа корабля в направлении кормы и сверху вниз.

4. Выберите один из 4 вариантов ответов. После инструктажа начальник службы Сл-Х вручил Вам боевой номер. Какой из нижеприведенных боевых номеров будет принадлежать Вам?

- а) X- 13 - 13;
- б) 0X- 03 - 13;
- в) 2 - 13 - 31;
- г) 4 -3 - 33.

5. Выберите один из 4 вариантов ответов. Устройство корабля. Во время инструктажа начальник Сл-Х акцентировал ваше внимание на изучении устройства корабля. Для проверки знаний начальником был задан вопрос: «Под какой цифрой на рисунке показано машинное отделение?»

- а) 11;
- б) 9;
- в) 10;
- г) 4;



6. Выберите один из 4 вариантов ответов. Как называется это швартовное устройство?

- а) клюз;
- б) кнехт;
- в) утка;
- г) киповая планка.

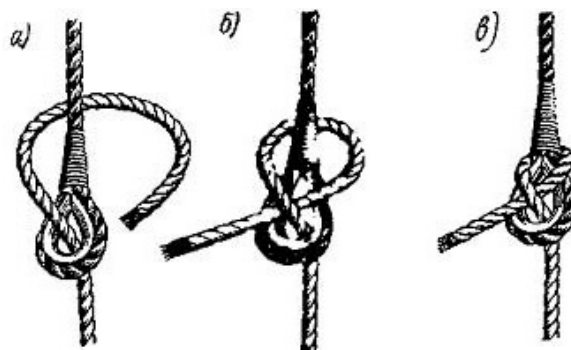


7. Выберите один из 4 вариантов ответов. Корабельный устав. Во время инструктажа начальник службы Х обратил особое внимание на подготовку к несению дежурно-вахтенной службе на корабле. Для проверки знаний начальником был задан вопрос: «В течение какого срока на корабле хранятся листы нарядов на службу и работы старшин и матросов?»

- а) один месяц;
- б) один квартал;
- в) год;
- г) полгода.

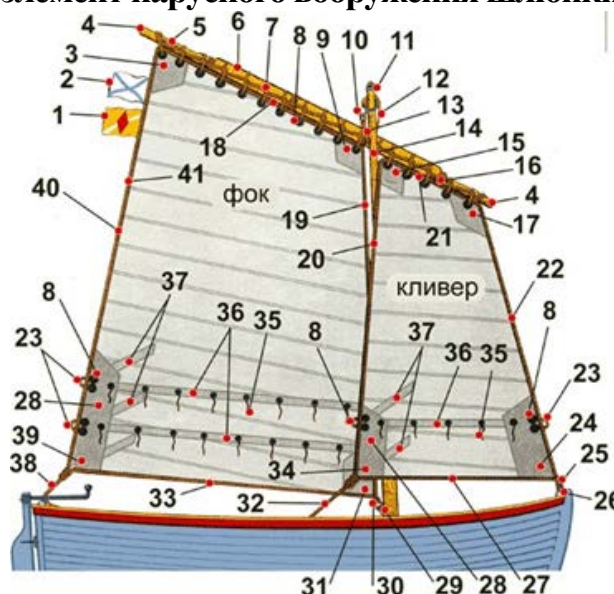
8. Выберите один из 4 вариантов ответов. Морские узлы. После сдачи всех зачетов на допуск к самостоятельному обслуживанию своего заведения, вас распределили гребцом на ЯЛ-6. Какой морской узел изображен на рисунке?

- а) беседочный узел;
- б) шкотовый узел;
- в) сваечный узел;
- г) стопорный узел.



9. Выберите один из 4 вариантов ответов. Устройство шлюпки. На соединение были организованы гонки на ЯЛ-6 под парусом. Перед началом гонки поступила команда командира шлюпки «при подъеме паруса гребцу №4 держать кливершкот». Под каким номером указан этот элемент парусного вооружения шлюпки?

- а) 33;
- б) 38;
- в) 32;
- г) 31;



10. Выберите один из 4 вариантов ответов. Молодые матросы были собраны командиром корабля для личного знакомства и проверки знаний по истории Российского флота. Командиром корабля был задан вопрос: «В каком году совершили свой подвиг крейсер «Варяг» и канонерская лодка «Кореец»?»

- а) в 1902 году;
- б) в 1904 году;
- в) в 1905 году;
- г) в 1917 году;

Кейс №2. Решение навигационных задач (задания повышенной сложности)

Для выполнения Кейса 2 (повышенной сложности) Вам понадобится навигационный инструмент (линейка масштаба и измеритель).

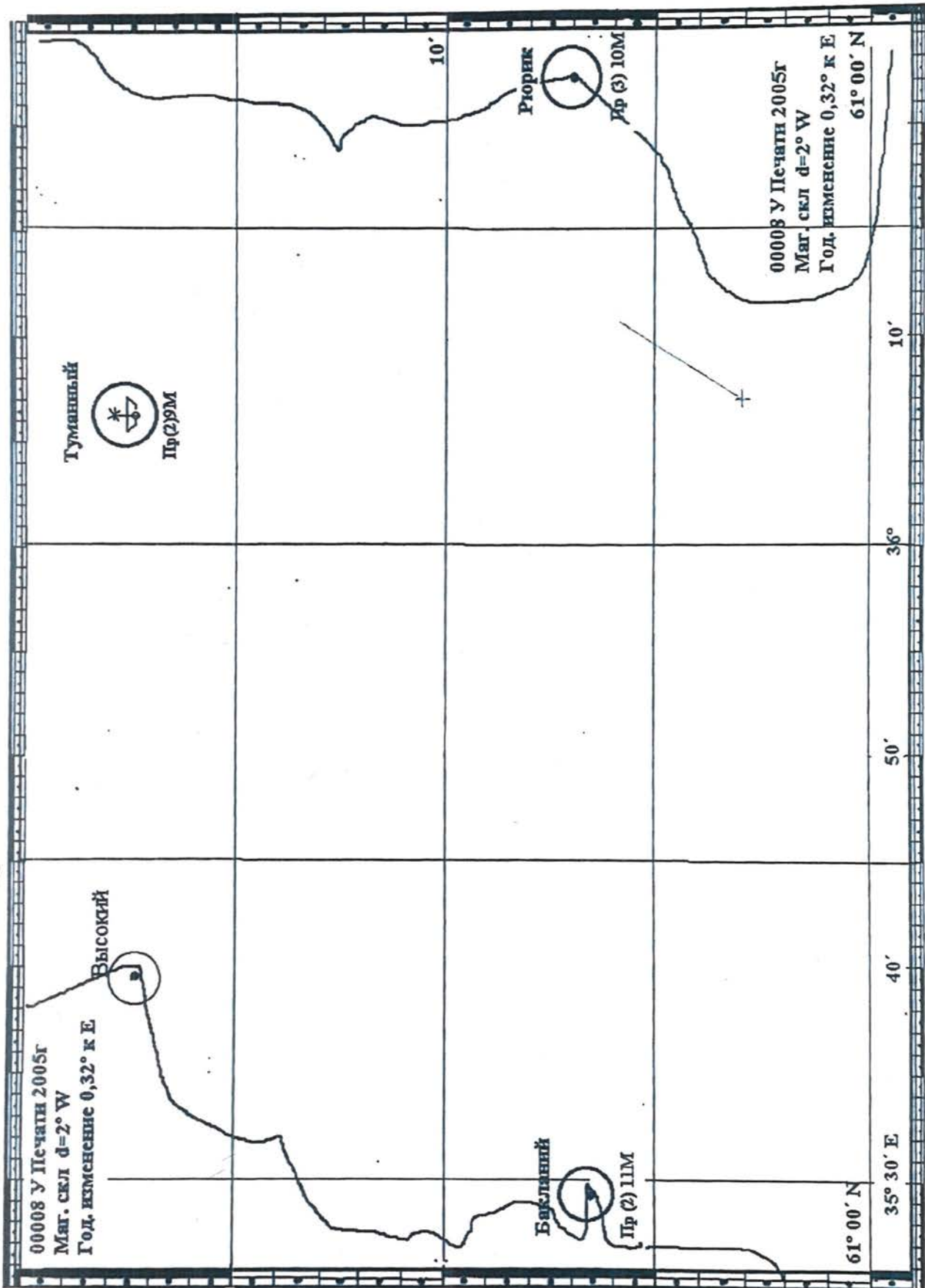
Задание: Судно «Пионер-3» следует в район поиска спасательного плота. Плавание в 2025г, карта № 00008У. Управление судна по гирокомпасу (ГК). Заполните недостающие параметры и нанесите навигационную прокладку на прилагающуюся к варианту карту.*

№ задачи	Время/отсчет лага	События и действия
1.	$\frac{20.00}{17.6}$	Судно в точке с координатами: $\varphi=61^{\circ}01,5' N, \lambda=35^{\circ}34,0' E$ Легли на ГКК=57,0°, ΔГК=0,0°; $V=12$ узл, ΔЛ=0%;
2.	$\frac{20.33}{?}$	Мк Бакланий. ГКП= 280,0 ° мыс Бакланий $D_{рлс} = 78,0$ кбт. Вошли в район поиска. Ветер усиливается до 15 м/с. Начали учет дрейфа $\alpha=5,0^{\circ}$. Легли на ПУ $\alpha=57,0^{\circ}$. ИК=? ГКК=?
3.	$\frac{?}{31,9}$	Открылся Мк Туманный, $D_{п}=?$ Ветер стих до 7 м/с Прекратили учет дрейфа. Легли на ГКК=100,0°. ΔГК=0,0°;
4.	$\frac{21.41}{39.4}$	Мк Рюрик. $D_{рлс} = 50,0$ кбт, КУ= ? Легли на курс в точку с координатами: $\varphi=61^{\circ}18,0' N, \lambda=34^{\circ}12,8' E$, для подъема спасательного плота Изменили скорость $V_{л}=15$ узл, ΔЛ= - 5%; ГКК=? ИК = ?
5.	$\frac{?}{?}$	Прибыли в точку встречи. Стоп машины. Легли в дрейф. Мк Туманный ГКП=?; КУ=?

Приложение к варианту: карта для нанесения маршрута №7



Правильные ответы см. стр. 50



ВАРИАНТ 8

Кейс №1. Военная история. Основы военно-морской подготовки

Представьте, что Вы являетесь молодым матросом службы Сл-С надводного корабля. Выполните последовательно задания №№ 1-10 Кейса 1

1. Выберите один из 4 вариантов. Основное предназначение службы Сл-С?

- а) для обеспечения защиты личного состава от радиоактивных и отравляющих веществ;
- б) для осуществления контроля за состоянием здоровья личного состава, своевременное оказание медицинской помощи раненым, пораженным и больным;
- в) для обеспечения личного состава продуктами питания и снабжением корабля имуществом и материалами по установленным нормам;
- г) для обеспечения корабля бесперебойной внешней связью с командованием, взаимодействующими кораблями и частями.

2. Выберите один из 4 вариантов ответов. Основы морского дела. Начальник Сл-С приказал допуск к самостоятельному обслуживанию своего заведования начать с изучения правил использования аварийно-спасательного имущества корабля. Для проверки знаний начальником был задан вопрос: «Какова продолжительность горения фальшфейера белого цвета?»

- а) не менее 3 минут;
- б) не менее 1 минуты;
- в) не менее 5 минут;
- г) не менее 10 минут.

3. Выберите один из 4 вариантов ответов. Вас, как матроса, прибывшего в Сл-С, направляют к начальнику службы. Начальник службы предупредил Вас, что жизнедеятельность на корабле регламентируется Корабельным уставом. Для проверки знаний начальником был задан вопрос: «Как на надводных кораблях 4 ранга (где штатом боевые части и службы не предусмотрены) нумеруются БП?»

- а) в общем порядке возрастания номеров по кораблю;
- б) начиная с кормы корабля в направлении носа;
- в) начиная с кормы корабля в направлении носа снизу в верх;
- г) начиная с носа корабля в направлении кормы и сверху вниз.

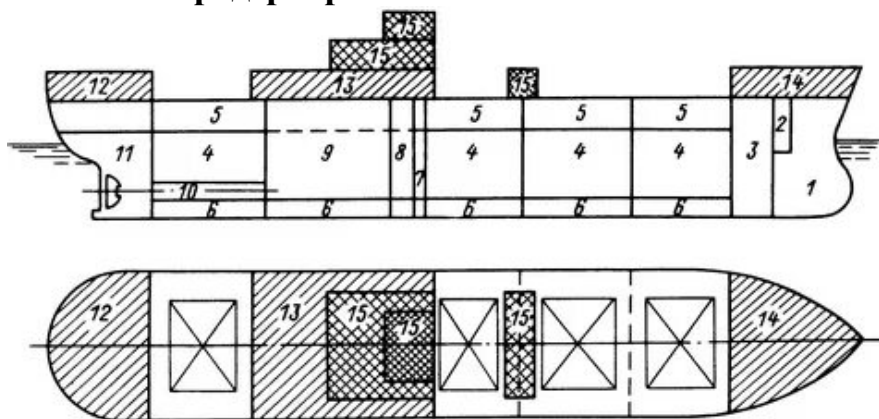
4. Выберите один из 4 вариантов ответов. После инструктажа начальник службы - С вручил Вам боевой номер. Какой из нижеприведенных боевых номеров будет принадлежать Вам?

- а) С - 13 - 13;
- б) 0С- 03 - 23;

- в) 02 - 13 - 31;
г) 4 -3 - 33.

5. Выберите один из 4 вариантов ответов. Устройство корабля. Во время инструктажа начальник Сл-С акцентировал ваше внимание на изучении устройства корабля. Для проверки знаний начальником был задан вопрос: «Под какой цифрой на рисунке показан коридор «гребного вала»?»

- а) 11;
б) 4;
в) 5;
г) 10.



6. Выберите один из 4 вариантов ответов. Как называется это швартовное устройство?

- а) клюз;
б) кнехт;
в) утка;
г) киповая планка.



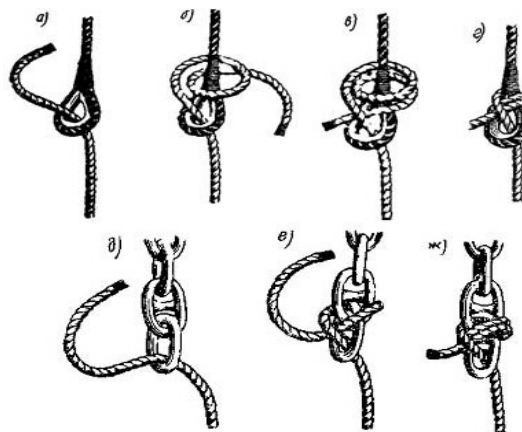
7. Выберите один из 4 вариантов ответов. Корабельный устав. Во время инструктажа начальник службы -С обратил особое внимание на подготовку к несению дежурно-вахтенной службы на корабле. Для проверки знаний начальником был задан вопрос: «Какого цвета нарукавные повязки у личного состава, назначенного на вахту?»

- а) из трех полос - красный, белый, красный;
в) из трех полос - синий, белый, синий;
в) из трех полос - синий, красный, синий;
г) из трех полос - синий, черный, синий.

8. Выберите один из 4 вариантов ответов. Морские узлы. После сдачи всех зачетов на допуск к самостоятельному обслуживанию своего заведования, вас распределили гребцом на Ял-б. Какой морской узел изображен на рисунке?

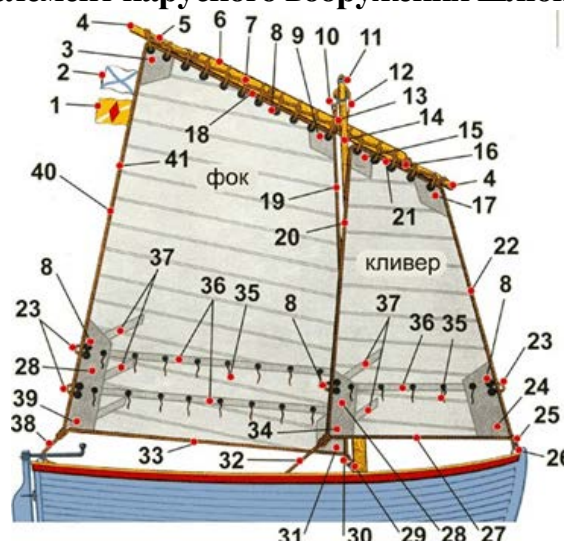


- а) беседочный узел;
- б) двойной прямой узел;
- в) сваечный узел;
- г) брамшкотовый узел.



9. Выберите один из 4 вариантов ответов. Устройство шлюпки. На соединение были организованы гонки на ЯЛ-6 под парусом. Перед началом гонки поступила команда командира шлюпки: «При подъеме паруса гребцу №1 держать за нок рейка». Под каким номером указан этот элемент парусного вооружения шлюпки?

- а) 1;
- б) 2;
- в) 3;
- г) 4.



10. Выберите один из 4 вариантов ответов. Молодые матросы были собраны командиром корабля для личного знакомства и проверки знаний по истории Российского флота. Командиром корабля был задан вопрос: «Причины проведения Средиземноморской экспедиции флота 1798-1800 годов?»

- а) война с Турцией;
- б) война с Великобританией;
- в) война с Австрией;
- г) война с Францией.

Кейс №2. Решение навигационных задач (задания повышенной сложности)

Для выполнения Кейса 2 (повышенной сложности) Вам понадобится навигационный инструмент (линейка масштаба и измеритель).

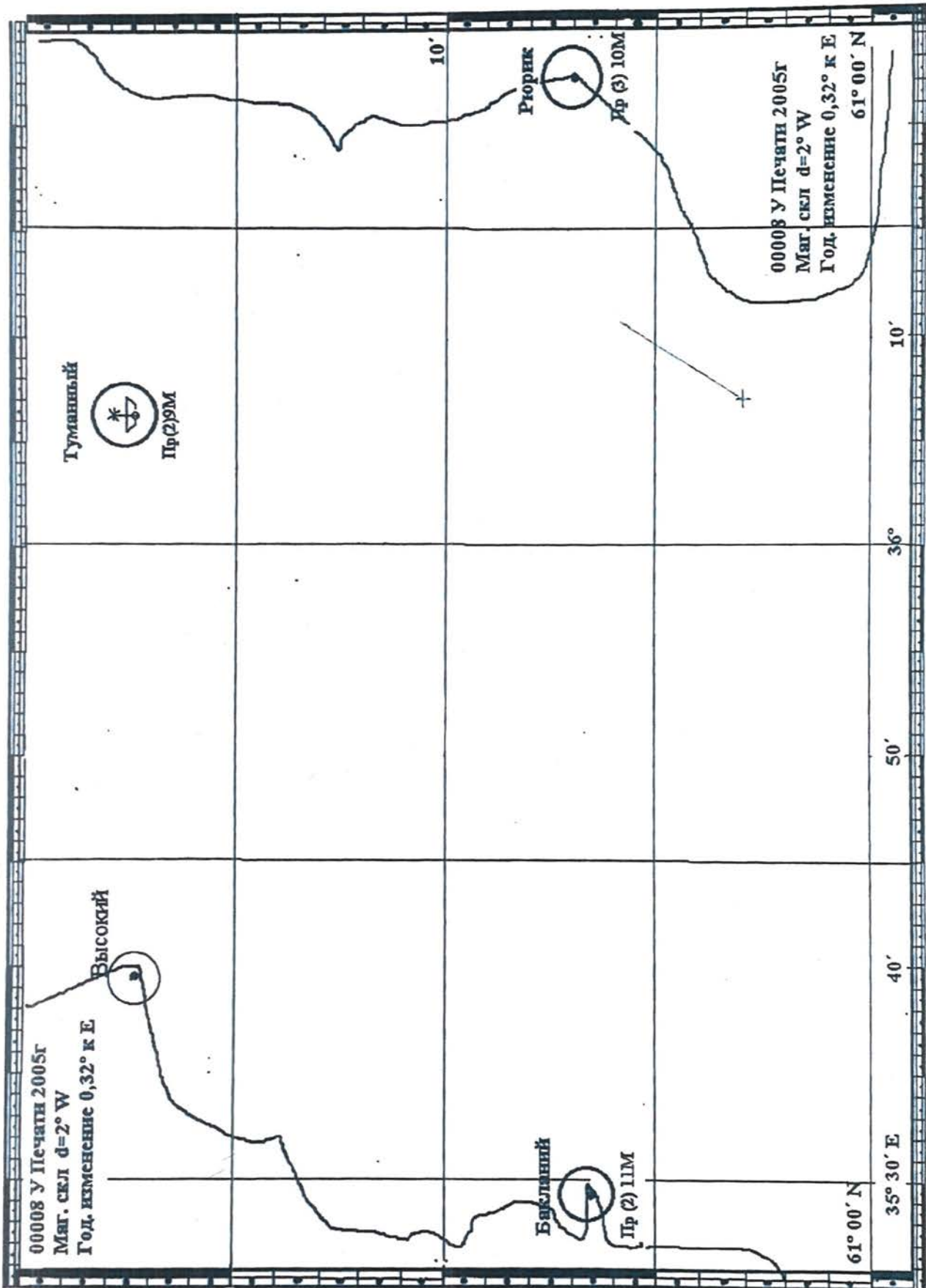
Задание: Судно «Пионер-3» на якоре в районе поиска спасательного плота. Плавание в 2025г, карта № 00008У. Управление судна по гирокомпасу (ГК). Заполните недостающие параметры и нанесите навигационную прокладку на прилагающуюся к варианту карту.*

№ задачи	Время/отсчет лага	События и действия
1.	$\frac{22.00}{55.5}$	Судно на якоре в точке с координатами: $\varphi=?$, $\lambda=?$, Мк Туманный Дрлс = 65,0 кбт, Мк Рюрик Др = 10 миль, $e = 9$ м Снялись с якоря, начали поиск спасательного плота. Легли на ГКК=252,0°, Δ ГК=0,0°; $V=12$ узл, Δ Л=0%;
2.	$\frac{?}{61,3}$	Мк Туманный. ГКП= 342,0° Ветер N усиливается до 15 м/с. Начали учет дрейфа $\alpha=5,0^\circ$. Легли на ГКК = 252,0 ° ПУ $\alpha=?$ ИК=?
3.	$\frac{23.19}{?}$	Скрылся Мк Туманный, ДП=? $e = 9$ м Мк Высокий, ГКП = 321,0° КУ = ? Мк Бакланий Дрлс = ? Ветер стих до 7 м/с прекратили учет дрейфа. Легли на ГКК=180,0°. Δ ГК=0,0°;
4.	$\frac{23.39}{75.3}$	Легли на курс в точку с координатами: $\varphi=61^\circ 07,0' N$, $\lambda=36^\circ 15,8' E$, для подъема спасательного плота. Увеличили скорость $VЛ=15$ узл, Δ Л= +5%; ГКК=? ИК = ?
5.	$\frac{?}{?}$	Прибыли в точку встречи. Стоп машины. Легли в дрейф. Мк Рюрик КУ=?

Приложение к варианту: карта для нанесения маршрута №8



Правильные ответы см. стр. 51



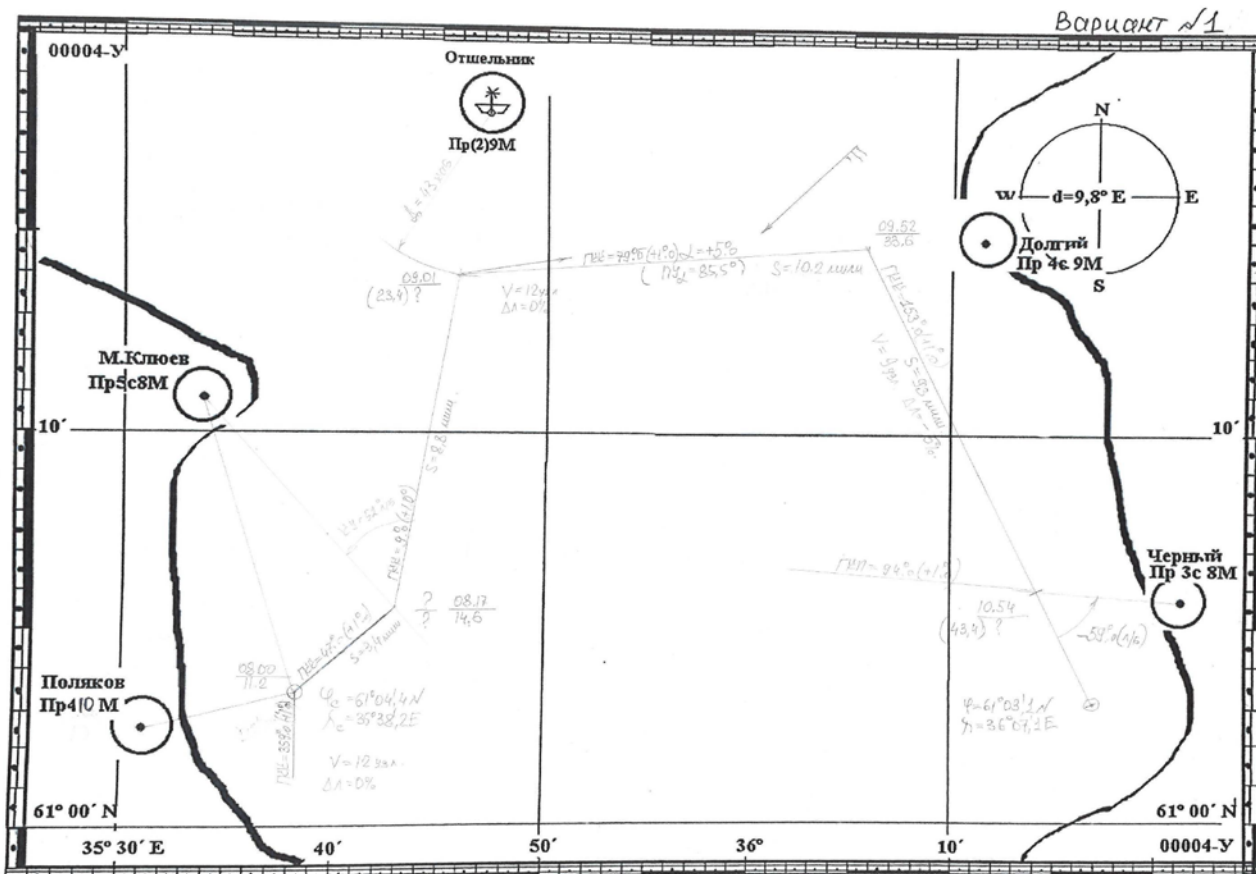


ПРОВЕРЬ СЕБЯ. ПРАВИЛЬНЫЕ ОТВЕТЫ

ВАРИАНТ 1

Кейс № 1	Правильный ответ
1	а) для обеспечения навигационной безопасности кораблевождения и боевого маневрирования корабля
2	а) около 20 метров
3	б) одна треть личного состава корабля
4	в) 01 - 13 - 31
5	а) 1
6	в) брашпиль
7	в) не более четырех часов
8	в) рифовый узел
9	б) 2
10	а) Кайсаров И.И.

Кейс № 2 (пример правильного решения)





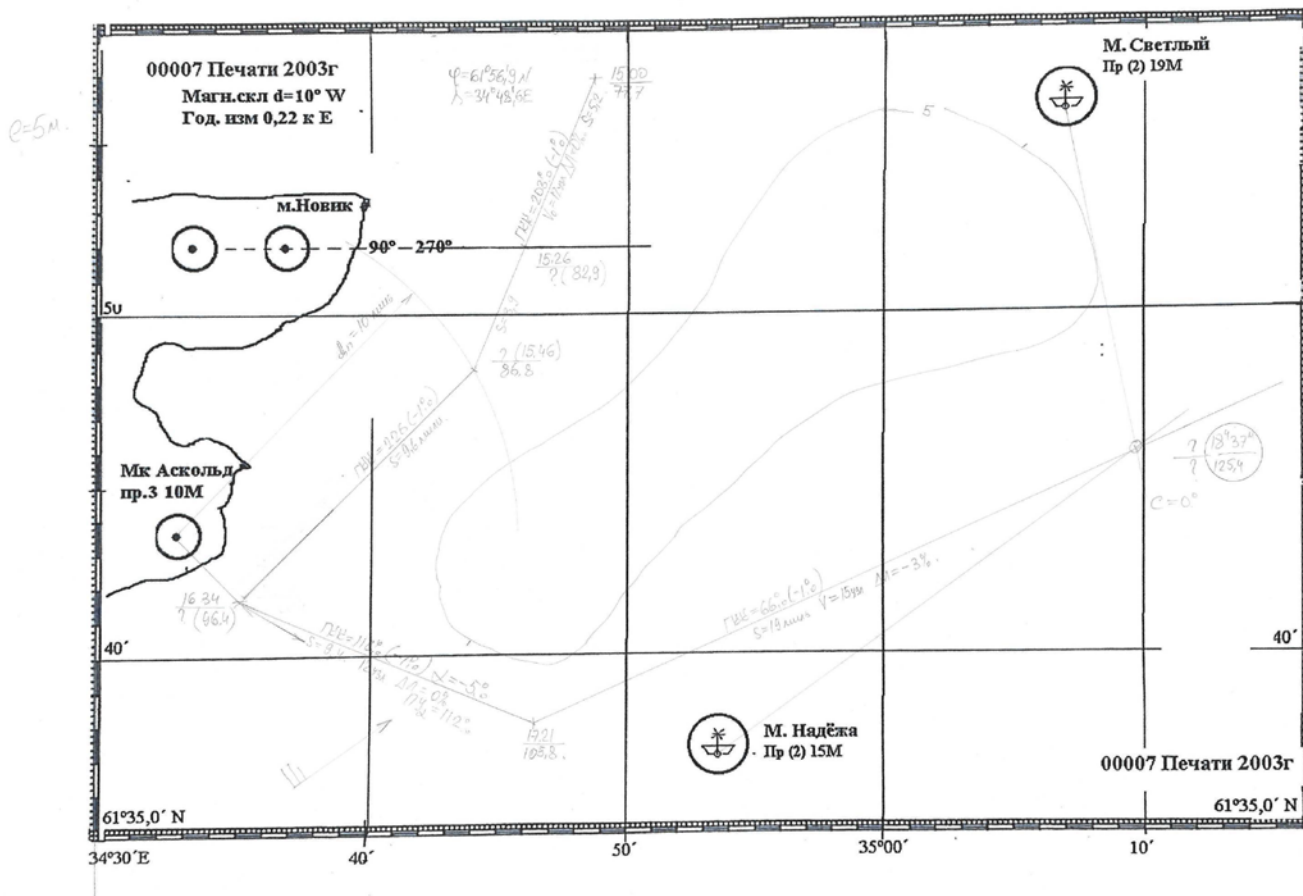
ПРОВЕРЬ СЕБЯ. ПРАВИЛЬНЫЕ ОТВЕТЫ

ВАРИАНТ 3

Кейс № 1	Правильный ответ
1	Г) для обеспечения корабля бесперебойной внешней связью с командованием, взаимодействующими кораблями и частями
2	а) около 48 часов
3	в) корабельным штатом
4	Г) 04 - 3 - 33
5	в) 3
6	Г) вьюшка
7	а) разрешается отдыхать от отбоя до пробудки
8	б) двойной прямой узел
9	Г) 38
10	в) Орел

Кейс № 2 (пример правильного решения)

Вариант №3



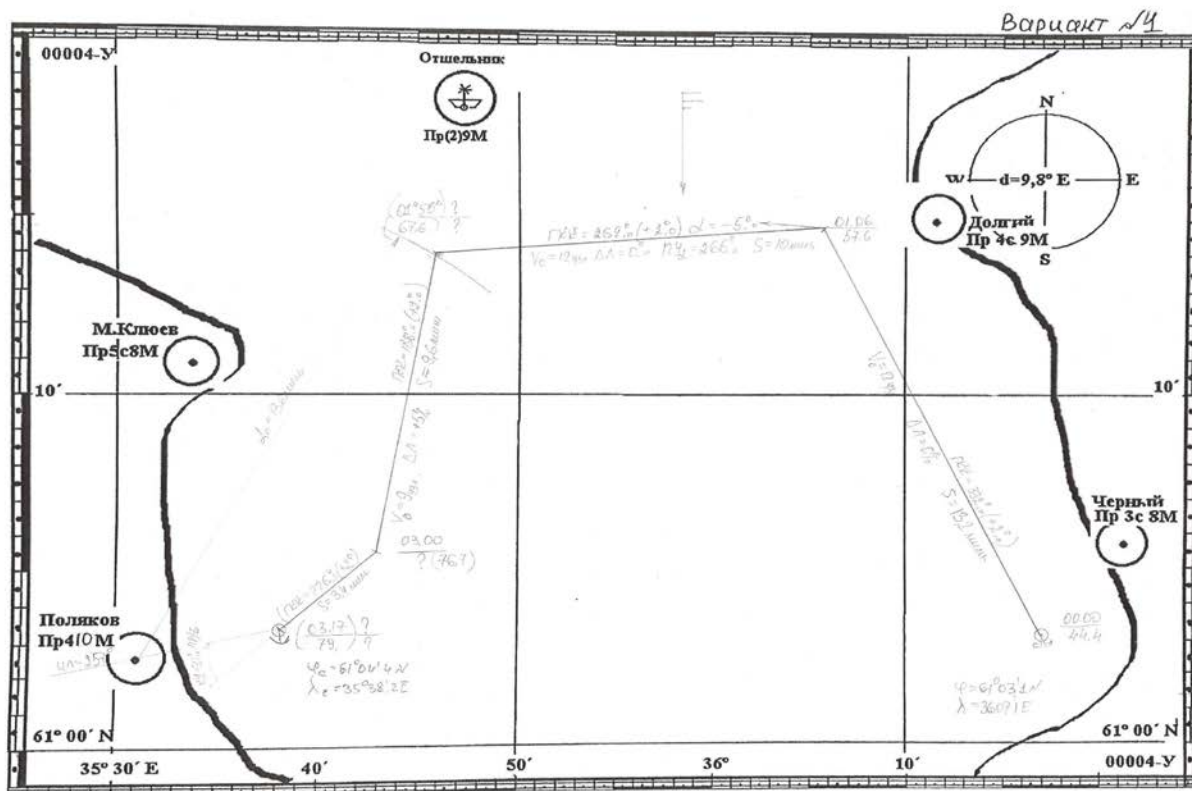


ПРОВЕРЬ СЕБЯ. ПРАВИЛЬНЫЕ ОТВЕТЫ

ВАРИАНТ 4

Кейс № 1	Правильный ответ
1	а) для обеспечения кораблю заданной скорости хода и маневрирования, производства и распределения всех видов энергии, для обеспечения непотопляемости, взрыво - и пожаробезопасности корабля, живучести технических средств
2	а) трех лет
3	г) по командным пунктам и боевым постам
4	а) 05- 13 – 13
5	б) 11
6	а) клюз
7	в) помощник командира корабля
8	г) простой штык
9	г) 25
10	б) Гангутское сражение

Кейс № 2 (пример правильного решения)



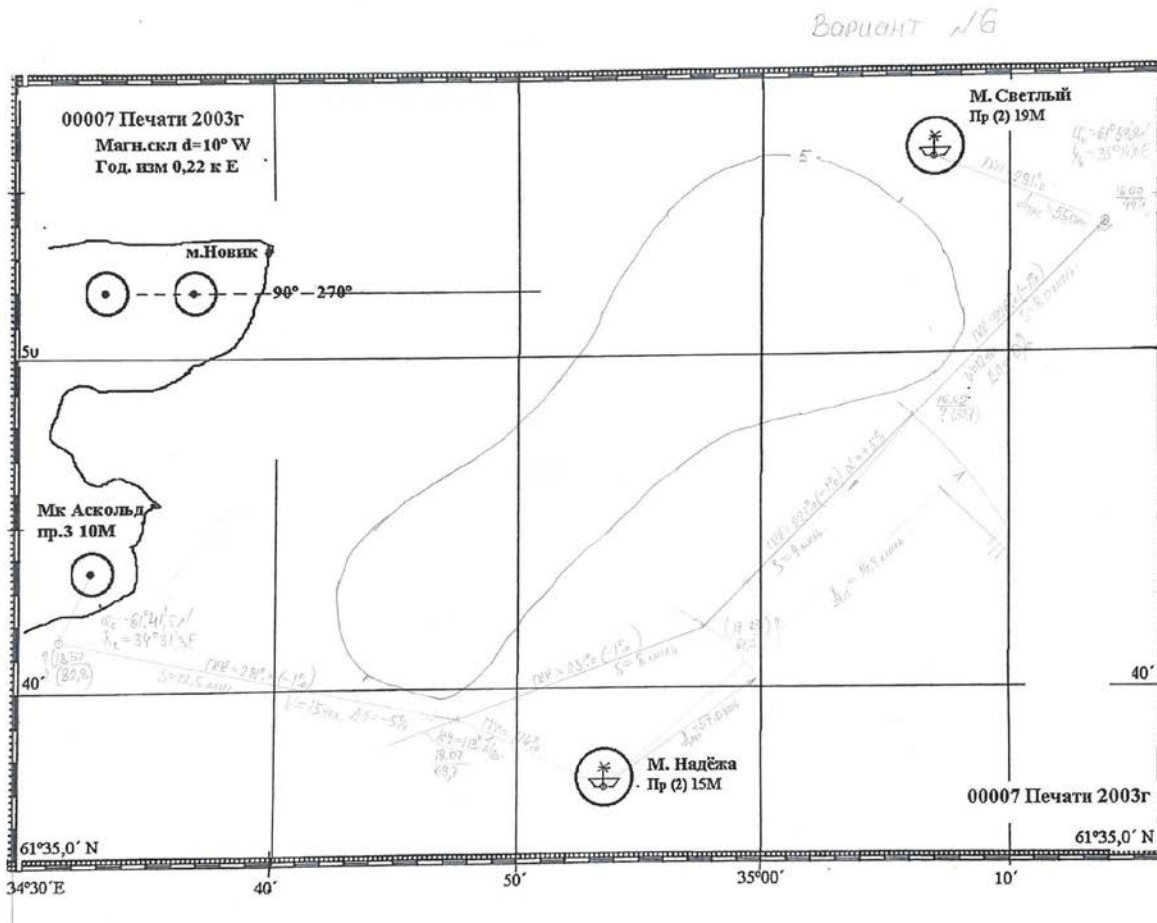


ПРОВЕРЬ СЕБЯ. ПРАВИЛЬНЫЕ ОТВЕТЫ

ВАРИАНТ 6

Кейс № 1	Правильный ответ
1	б) для зрительного и технического наблюдения и освещения воздушной, надводной и подводной обстановки, обеспечения целеуказания системам управления оружием и средствами радиоэлектронной борьбы
2	б) не менее 20 секунд
3	а) по командным пунктам (КП) и боевым постам (БП)
4	в) 07 - 13 – 31
5	в) 14
6	в) шпигат
7	в) командиры боевых частей
8	а) беседочный узел
9	г) 40
10	б) с Османской империей

Кейс № 2 (пример правильного решения)





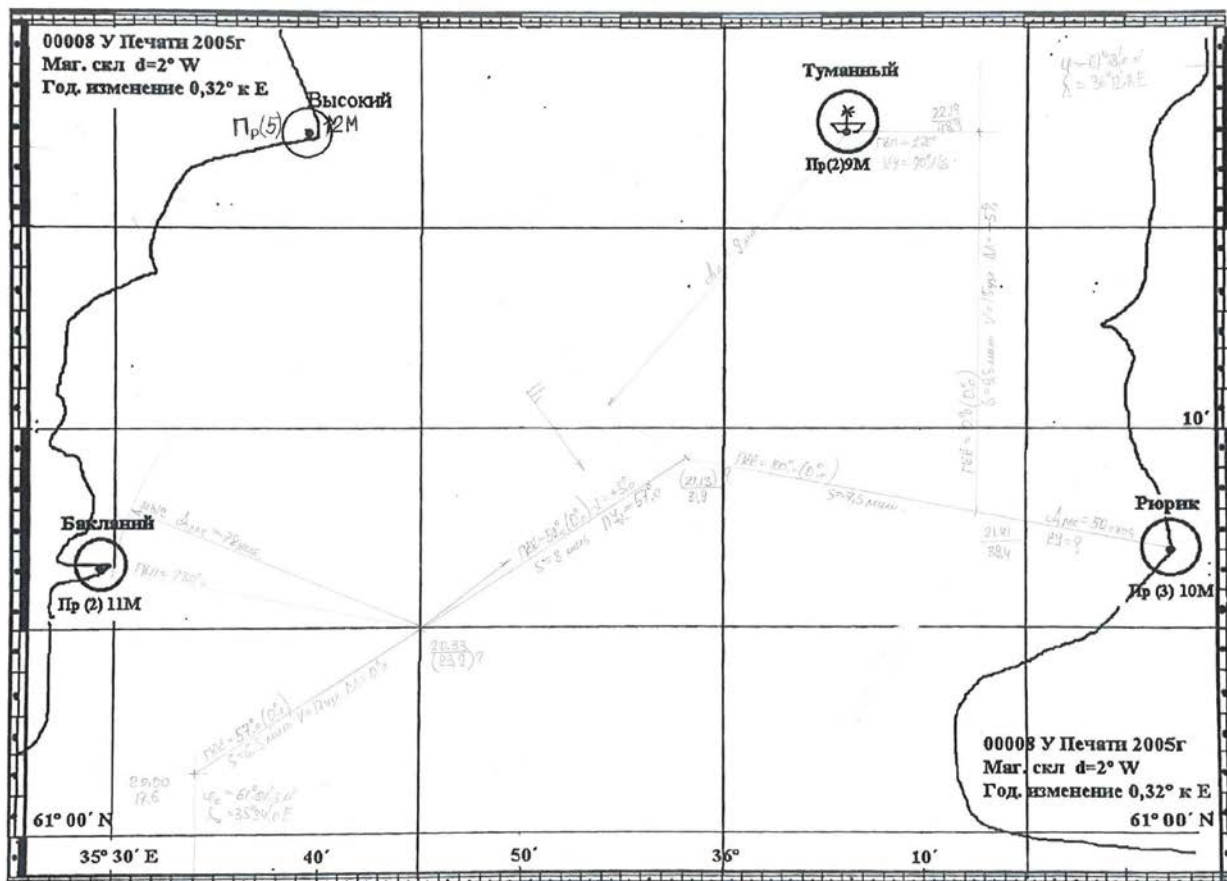
ПРОВЕРЬ СЕБЯ. ПРАВИЛЬНЫЕ ОТВЕТЫ

ВАРИАНТ 7

Кейс № 1	Правильный ответ
1	а) для обеспечения защиты личного состава от радиоактивных и отравляющих веществ
2	г) не менее 45 секунд
3	г) начиная с носа корабля в направлении кормы и сверху вниз
4	б) 0X-03-13
5	б) 9
6	г) киповая планка
7	в) год
8	б) шкотовый узел
9	б) 32
10	б) в 1904 году

Кейс № 2 (пример правильного решения)

Вариант №7.





ПРОВЕРЬ СЕБЯ. ПРАВИЛЬНЫЕ ОТВЕТЫ

ВАРИАНТ 8

Кейс № 1	Правильный ответ
1	в) для обеспечения личного состава продуктами питания и снабжением корабля имуществом и материалами по установленным нормам
2	б) не менее 1 минуты
3	г) начиная с носа корабля в направлении кормы и сверху вниз
4	б) 0С- 03 – 23
5	г) 10
6	в) утка
7	а) из трех полос - красный, белый, красный
8	г) брамшкотовый узел
9	г) 4
10	г) война с Францией

Кейс № 2 (пример правильного решения)

